

## INHOUDSOPGAVE

Bijzonder vogel	2
Naam	2
Herkennen van een gierwaluw	3
De leefwijze in het kort	5
Terug in Nederland	5
Nesten	5
Broeden en voeden	6
Trekvogel	8
Bedreigingen	8
Hoe kunt u helpen	9
Sloop	9
Renovatie	9
Nieuwbouw	10
Gierwaluwdakpannen	10
Houtbeton neststeen	11
Houten nestkast	11
Plaats van de stenen	12
Lokken met geluid	12
Tips	13
Misverstand	13
Geduld	13
Informatie en adressen	14
Aantekeningen	15-16

## De gierzwaluw (*Apus apus*)

### Bijzondere vogel

Waarom spreekt deze vogel veel mensen aan?

In ieder geval heeft het te maken met 'zomergevoel'. Op warme zomeravonden laten deze vogels zich niet onbetuigd door luid schreeuwend, in hoog tempo elkaar najagend, over de terrasjes en door de straten van uw stad of dorp te vliegen. Het geluid hòòrt bij zomer.



Als u ook nog weet dat gierzwaluwen maar 100 dagen hier zijn en altijd vliegen, hoog in de lucht slapen, tot de snelste vogels behoren, gigantische afstanden afleggen. Maar voor de voortplanting ook *afhankelijk* van ons zijn en daardoor ook meer dan kwetsbaar zijn, dan verklaart dat die interesse.

**Deze brochure** heeft tot doel u informatie over kenmerken, leefwijze en gedrag van de gierzwaluw te geven en om u te interesseren deze bedreigde soort te helpen beschermen. Ten slotte zijn alle gierzwaluwen in Europa beschermde vogels!

U leest dan ook over de mogelijkheden die hulp te concretiseren.

### Naam

De gierzwaluw is ondanks zijn naam eigenlijk geen echte zwaluw, net zoals spitsmuizen en vleermuizen geen echte muizen zijn. De gierzwaluwfamilie behoort tot de orde van de Apodiformes. De Nederlandse naam gierzwaluw is waarschijnlijk afgeleid van het werkwoord 'gieren', dat schreeuwen of gillen betekent.

De gierzwaluw heeft in Europa twee familieleden: de alpengierzwaluw (*Apus melba*) en de Vale gierzwaluw (*Apus pallidus*). Deze twee familieleden worden sporadisch als dwaalgast in Nederland gezien.

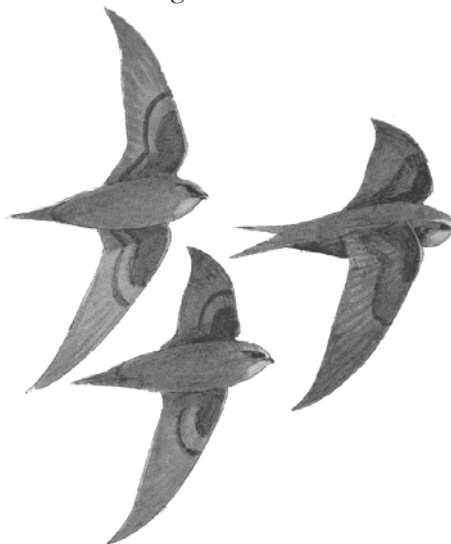
'Onze' gierzwaluw (*Apus apus*) legt eieren en brengt jongen groot in heel Europa, van het Middellandse Zeegebied tot in Lapland, Siberië en Kazachstan. De wetenschappelijke naam is dus *Apus apus*. 'Apous' komt uit het Grieks en betekent pootloos. De gierzwaluw heeft natuurlijk wel poten, maar het zichtbare gedeelte is erg kort.



## Herkennen van een gierzwaluw

In de lucht lijkt het silhouet van de gierzwaluw op een ankertje. De vleugelpunten zijn naar achteren gericht en de staart is kort en gevorkt.

- **Het lichaam** is kort en spoelvormig, ongeveer 18 cm, ideaal gestroomlijnd om altijd in de lucht te zijn.
- **De vleugels** hebben een spanwijdte van ruim 40 cm en zijn sikkelvormig. Samengevouwen reiken de vleugels meer dan 3 cm voorbij de staart. Met die vleugels kunnen gierzwaluwen snelheden van meer dan 100 km per uur halen.
- **De vlucht** hangt af van de bezigheid. Tijdens het foerageren worden zweefvluchten afgewisseld met korte vleugelslagen en zwenkingen. Bij sociaal en balts gedrag gebruiken ze verschillende vleugelstanden.
- **De kleur** van het verenpak is donkerbruin tot roetzwart. De keel is bij jonge vogels wit en bij oudere vogels vuil wit.
- **De ogen** zijn groot en liggen diep in hun kassen. Om de ogen te beschermen tegen uitdroging en zwevende stofdeeltjes worden ze beschermd door korte, stijve, haarachtige veertjes.
- **De snavel** is kort en breed. De bek kan echter opengesperd worden tot voorbij het oog.
- **De poten** zijn kort en krachtig. Ze hebben vier naar voren gerichte tenen die zijn voorzien van scherpe nagels. Hiermee kunnen ze zich vastklampen aan de verticale wand bij hun broedplaats. (De binnenste teen kan overigens ook naar achter worden bewogen). Door de uitwendig korte poten kunnen gierzwaluwen niet goed lopen.  
Het is onmogelijk voor gierzwaluwen om op een tak te gaan zitten of op de rand van een dak te landen. Ze hebben op de grond niets te zoeken, ze zijn er helemaal op ingericht om te vliegen.  
Een gierzwaluw kan in combinatie van de korte pootjes en de lange vleugels moeilijk van de grond opstijgen als ze daar per ongeluk terecht gekomen zijn.



Het zijn meestal jonge vogels of verzwakte oudervogels die op de grond gevonden worden. Een gezonde volwassen vogel kan als er voldoende ruimte is om op te stijgen zelfstandig het luchtruim kiezen.

- **De roep** klinkt als een gierend geluid, wat klinkt als ‘srie, srie, srie.....’

*Voor de duidelijkheid:*

**Verschillen met boeren-, huis- en oeverzwaluwen:**

- Gierzwaluwen zijn groter dan deze in Nederland voorkomende ‘echte’ zwaluwen. Deze zwaluwen zitten regelmatig op daken, bomen, in riet. Gierzwaluwen zie je nooit zomaar zitten.
- **De Boerenzwaluw** is 17-21 cm lang, heeft een blauwzwarte glanzende bovenkant, een lichte onderkant met een blauwzwarte borstband, keel en voorhoofd zijn roodbruin van kleur. De lange spitse vleugels en de diepgevorkte staart met zeer dunne punten zijn kenmerkend. Ze maken een komvormig nestje van opgedroogde modder versterkt met plantenmateriaal. Dit wordt meestal gemaakt tegen balken of uitstekende delen aan de binnenkant van boerenschuren, in stallen of onder bruggen en duikers.
- **De Huiszwaluw** is 13,5 - 15 cm lang, heeft een zwarte bovenkant en een heel duidelijke witte stuit, heeft een zwarte kruin en glanzend blauwe mantel en schouderveren. De staart is kort, zwart van kleur en licht gevorkt. Op de grond vallen de bevederde poten op. Ze bouwen een gesloten, bol nest van modder onder overhangende daken van woningen of onder bruggen.
- **De Oeverzwaluw** is 12 – 13 cm lang, heeft een dof grijze bovenkant en een witte onderkant, de donkere borstband is duidelijk afgetekend. De staart is kort en duidelijk gevorkt. Ze graven hun nest in verticale zandige oevers van rivieren, meren en zandafgravingen. De lichtoplopende nestgang is bijna een meter lang; deze eindigt in een kommetje waarin de oeverzwaluw zijn nest maakt.



## De leefwijze in het kort

Gierzwaluwen zijn trekvogels, die dag en nacht, altijd maar vliegen!

Slechts 3 maanden, grofweg in mei, juni en juli zijn ze in Nederland om zich hier voort te planten. De rest van het jaar vliegen ze boven Zuidelijk Afrika.

Vooral 's morgens en 's avonds zie je ze bij ons in groepen rond huizen en gebouwen vliegen, elkaar schijnbaar achtervolgend, onder het kenmerkende 'srie-srie-geschreeuw'. Ze voeden zich al vliegend met aeroplankton (vliegende insecten en zwevende spinnetjes). Niet alles wat voorbij komt wordt verorberd. In een fractie van een seconde onderscheiden ze de eetbare zweefvlieg van de met een angel uitgeruste bij.

Ze drinken door met de snavel water te scheppen tijdens een lage vlucht over een wateroppervlakte.

De niet-broedende vogels rusten waarschijnlijk op een hoogte van zo'n 2 à 3 kilometer in een soort halfslaap. In de avondschemering verzamelen zij zich om vervolgens samen op te stijgen.

## Terug in Nederland

De mannetjes komen eind april als eersten in Nederland terug en zoeken snel hun oude nestplaats op. De vrouwtjes komen vaak later en vliegen ook naar die bekende plek. Daar ontmoeten de vogels elkaar weer. Dan begint het spel van herkenning en hernieuwde partnervorming. Dit gebeurt door elkaar na te jagen onder veel geschreeuw, waardoor ze elkaars geluid weer herkennen. Het blijkt dat mannetjes een ander geluid maken dan vrouwtjes. Na de herkenning wordt gezamenlijk het nest geschikt gemaakt om te nestelen. Ze zijn dan veel samen op het nest, waar ze elkaar poetsen. Dat is ook de tijd voor baltsvluchten, soms met schijnparingen, misschien wel echte paringen!

## Nesten

Gierzwaluwen zitten alleen op het nest om te paren, eieren te leggen, te broeden en de jongen te verzorgen.

Gierzwaluwen maken hun nest in bestaande onvolkomenheden van gebouwen, zoals onder kapotte pannen, losgeraakte loodslabben, in gaten in muren en achter en onder dakgoten en boeidelen.

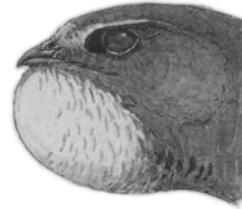
Er wordt daar een eenvoudig nest gemaakt, omdat ze afhankelijk zijn van wat er in de lucht aan nestmateriaal zweeft. Veertjes, sprietjes, vliedervleugels, etc., alles wordt met speeksel tot een komvormig nestje van ongeveer tien centimeter diameter en twee centimeter hoog samengekleefd. Als ze de kans hebben maken ze ook graag gebruik van nestmateriaal van een nabij broedende huismus of spreeuw. Het hele broedseizoen wordt aan het nest gewerkt.



## Broeden en voeren

Rond medio mei legt het vrouwtje 2, tot 3 eitjes. De ouders broeden om beurten. Regelmatig zitten beide vogels samen op het nest. Na 19 tot 20 dagen komen de jongen uit. Het naakte grijsroze lijfje van het jong bestaat hoofdzakelijk uit een opgezwollen buik. De vleugels lijken op die van een pinguïn, de snavel is abnormaal groot, de poten zijn kort en dik en voorzien van lange tenen. Ze hebben een enorme bek, die voortdurend gevuld moet worden met voedsel. De oudervogels vliegen rond om vliegende insecten te verzamelen. De gierzwaluw vliegt niet met ieder insect of spin terug naar het nest maar bewaart de insecten in de keelzak. Hier worden ze met speeksel samengeperst tot een voedselbal van één tot twee gram.

De inhoud van een voedselbal is wel eens uitgeplozen en men trof daarin behalve vliegen, ook bladluizen, gevleugelde mieren, spinnetjes, kevers enz., in totaal ruim 500 insecten. Op een mooie zomerdag met veel insecten in de lucht kunnen de ouders 40 balletjes naar het nest brengen. Opgeteld bij de insecten die ze zelf eten, kan een gierzwaluwgezin per dag meer dan 20.000 insecten verorberen!



De oudervogels blijven in de buurt van de nestplaats en zoeken de insecten hoog in de lucht en brengen om beurten voedsel naar de jongen. Eerst worden de 'ballen' in stukjes verdeeld, later slikken de jongen deze in hun geheel door. In warme zomers zijn er veel insecten. Er is dan volop voedsel en de jongen groeien snel.

Maar bij slecht weer, en dus weinig insecten, breken er moeilijke tijden aan. Gierzwaluwen voelen van te voren dat er een slecht-weer-periode aankomt. De ouders blijven zo lang mogelijk bij de jongen op het nest. Als er echt geen insecten meer te vinden zijn verlaten ze de jongen en trekken soms wel 1000 km verder naar gebieden waar het wel mooi weer is.

De jonge vogels kunnen enkele dagen zonder voedsel. Ze raken in een soort winterslaap, waarbij hun temperatuur daalt en hun ademhaling en hartslag vertragen. Hierdoor verbruiken ze minder energie en zo kunnen ze enkele dagen op hun reserves teren. Als de ouders binnen die tijd terugkeren en als er weer voldoende voedsel is, overleven de jongen deze periode van vasten.

Dit gedrag is natuurlijk in het belang van het voortbestaan van de soort, want als de oudervogels zouden omkomen door voedselgebrek gaan de jongen zeker dood. Wanneer de ouders overleven kunnen ze het jaar daarop opnieuw proberen een nest groot te brengen.

Onder normale omstandigheden blijven jonge gierzwaluwen 40 dagen op het nest. Bij slechte, koude zomers duurt het vaak nog dagen langer voor ze uitvliegen. Die nesttijd is veel langer dan bij andere vogelsoorten, omdat jonge gierzwaluwen bij het verlaten van het nest direct goede vliegers moeten zijn. Ze komen niet meer op het nest en zijn vanaf dat moment onafhankelijk van de ouders. De jonge vogels landen waarschijnlijk pas na 3 of 4 jaar weer als zij zelf geslachtrijp zijn en gaan nestelen.

De laatste week zitten de jonge vogels langdurig in de nestopening. Ze bekijken hun omgeving en kijken waarschijnlijk ook hoe ze het best het nest kunnen verlaten.

Ze oefenen hun vleugels en borstspieren in het nest door met hun vleugels te fladderen en door zich op de vleugelpunten op te drukken.

Jonge gierzwaluwen verlaten het nest bijna altijd tegen de avond, misschien om de kans te verminderen door roofvogels geslagen te worden.

Ze vliegen zelfstandig direct naar de overwinteringgebieden in Afrika.

Als de ouders, bij terugkeer op het nest, merken dat de jongen zijn uitgevlogen, blijven ze soms nog een paar dagen op het nest terugkomen en lijken te rusten, om dan ook naar Afrika te vliegen.



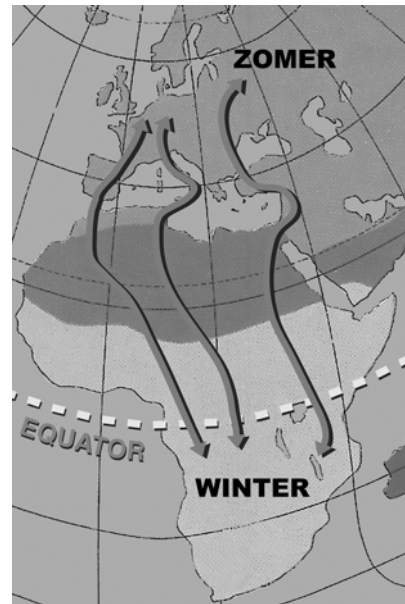
## Trekvogel

Het is dan eind juli als de nestverlaters, soms samen met oudere vogels, vrijwel onmiddellijk aan de 7000 km lange pittige tocht naar zuidelijk Afrika beginnen. Begin augustus zijn vrijwel alle gierzwaluwen uit Nederland vertrokken om pas weer eind april van het volgend jaar terug te keren.

De vliegreis wordt tamelijk vlug afgelegd, eigenlijk zonder rustpauzes. Ze komen midden september (tot eind november) aan in hun winter leefgebied.

Gedurende onze herfst en winter verblijven ze dus in Afrika, ver voorbij de evenaar. Ze volgen de natte moesson (regentijd) om aan hun insectenvoedsel te komen. Deze tijd wordt gebruikt om te ruïen. Het oude verenpak wordt (altijd maar vliegend) vervangen. Aan paarvorming wordt daar niet gedaan.

In Zwitserland is een geringde gierzwaluw 21 jaar achter elkaar in dezelfde nestkast teruggekeerd. Hij had toen een afstand afgelegd, die gelijk was aan 97 keer rond de aarde vliegen.



## Bedreigingen

Als de gierzwaluwen de grote trektocht ondernemen zijn ze overgeleverd aan vele bedreigingen. Boven de Alpen en de Pyreneeën kunnen ze b.v. overvallen worden door onverwachte weersverslechtering. In zuidelijke landen zijn er nog de jagers en vogelvaarders die het op hun leven hebben gemunt. Op grotere hoogten kunnen vliegtuigen 's nachts slachtoffers maken. Voedselschaarste onderweg kan ook voor problemen zorgen.

Ondanks de vele bedreigingen die de gierzwaluwen ondervinden tijdens hun jaarlijkse trektocht naar en van hun overwinteringsgebied is de grootste bedreiging voor de toekomst van de gierzwaluw de geleidelijke verdwijning van geschikte broedgelegenheden.

Oude gebouwen worden gesloopt of gerenoveerd, gaten en spleten in muren worden gedicht en scheefliggende dakpannen worden vervangen. Deze werkzaamheden worden soms zelfs tijdens de broedperiode uitgevoerd. Dit leidt tot een systematische vernieling van nesten, waardoor complete kolonies uit het straatbeeld verdwijnen.

Nieuwbouw komt er voor in de plaats en er is geen gelegenheid meer voor de gierzwaluwen om een spleet, scheve dakpan, onvolkomenheden in de bouw te vinden, waar ze kunnen nestelen en hun jongen kunnen grootbrengen.

#### **Gierzwaluwen en de wet**

Op 1 april 2002 is de nieuwe Flora- en Faunawet in werking getreden. Deze wet vervangt de Vogelwet van 1936, de Jachtwet, een deel van de Natuurbeschermingswet en de Wet bedreigde uitheemse diersoorten.

De artikelen 9 t/m 12 verbieden het doden, verwonden, vangen (art. 9), opzettelijk verontrusten (art. 10), beschadigen of verstoren van nesten, holen e.d. (art. 11) en eieren zoeken en rapen (art. 12) van beschermde inheemse dieren.

### **Hoe kunnen we helpen om de gierzwaluw in het stadsbeeld te behouden.**

Herstelwerkzaamheden aan gebouwen en huizen zullen noodzakelijk zijn en blijven. Met enige aandacht en moeite is het mogelijk om de gierzwaluw een kans te geven.

De vogel is een beschermde soort. In de broedtijd, die ongeveer loopt van 15 april tot eind augustus, mogen ze niet verstoord worden.

Voordat een vergunning voor sloop of verbouw van een woning wordt afgegeven, moet bekend zijn of zich nesten van beschermde vogels op of in het pand bevinden. Vaak is het in goed overleg met de aannemer mogelijk afspraken te maken over uitstel en nieuw te plaatsen gierzwaluwvoorzieningen.

#### **Sloop**

Sloopwerkzaamheden kunnen het beste buiten het broedseizoen uitgevoerd worden als er nesten van beschermde vogels in het pand zijn. Breng na de sloopwerkzaamheden op dezelfde plaats of er vlak bij nieuwe nestgelegenheid aan. Deze moet zoveel mogelijk lijken op de oude situatie.

#### **Renovatie**

Houdt bij de planning al rekening met eventuele aanwezigheid van gierzwaluwen. Zoek contact met de plaatselijke Gierzwaluw(vogel) werkgroep. Vraag aan deskundigen om hoeveel nesten het gaat en vermenigvuldig dit aantal met 2 en breng dit aantal aan nieuwe nestgelegenheid aan. Probeer de nieuwe nestgelegenheid zoveel te laten lijken op de oude situatie. Gierzwaluwen zijn zeer plaatsgetrouw en komen op volle snelheid op de vliegopening af. Als die dan is verplaatst kunnen ze zich klemvliegen.

Een kapotte dakgootbekisting kan zo gerepareerd worden dat er op de plaats van de oude invliegopening een nieuwe opening gemaakt wordt, zo kan de nestplaats behouden blijven. Hetzelfde geldt voor boeidelen. Bij het aanbrengen van loodslabben kan op enkele plaatsen het lood niet helemaal worden aangeklopt waardoor er een invliegruimte achter het boeideel blijft bestaan.

### **Nieuwbouw**

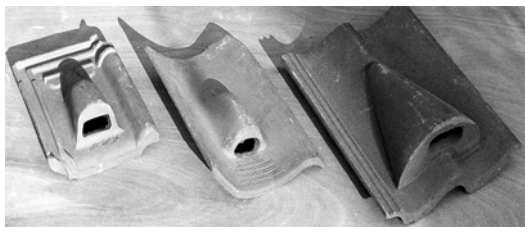
Bij het ontwerpen van nieuwe gebouwen kan rekening gehouden worden met nestmogelijkheden voor gierzwaluwen. Deze aanpassingen kunnen een geïntegreerd onderdeel worden in de nieuwbouw. Blinde muren van woningen en flatgebouwen liggen vaak op het noorden en zijn dan meestal ook goede plekken voor gierzwaluwvoorzieningen.

Breng zoveel mogelijk gierzwaluwaanpassingen aan, hoe meer hoe beter.

Gierzwaluwen zijn kolonibroeders; als één nest eenmaal is gevonden, dan is de kans groot dat de anderen ook snel bezet zullen worden.

### **Gierzwaluwdakpannen**

Er zijn speciale gierzwaluwdakpannen verkrijgbaar (zie adressenlijst) in allerlei gangbare dakpannen en kleuren. Deze pannen zijn voorzien van een invliegopening, waardoor de vogels onder de pannen kunnen komen. Als een gierzwaluwpan op de plaats van de oude invliegopening gelegd wordt is de kans groot, dat de vogels ook na de verbouwing nestelen. Leg de gierzwaluwdakpannen alleen op steile noord-oost daken die minstens 45° bedragen. Plaats ze bij voorkeur in groepjes want gierzwaluwen zijn kolonibroeders.



### **Van ventilatiepan tot gierzwaluwdakpan**

Ventilatiepannen kunnen ook gebruikt worden als gierzwaluwpan. Het roostertje kan er met een ijzerzaag uitgezaagd worden. Bij sommige ventilatiepannen is de invliegopening te groot en deze kan dan verkleind worden met Flexim (een nokvorsten mortel). De grootte van het invlieggat moet ongeveer 7 cm breed bij 3 cm hoog zijn. Voorkom een opstaand randje, anders hebben de vogels moeite om binnen te vliegen. De uitgezaagde opening moet netjes afgewerkt worden omdat de vogels zich anders kunnen beschadigen.

### **Zelf gierzwaluwdakpannen maken of laten maken**

Is de pan niet meer beschikbaar dan kan de oude pan nagemaakt worden.

Dakpannen kunnen omgebouwd worden tot gierzwaluwdakpan. Het is tegenwoordig mogelijk om van iedere soort dakpan een gierzwaluwdakpan te

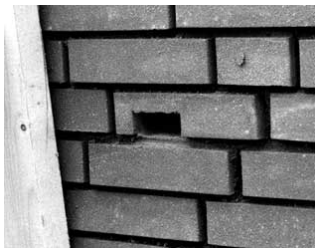
laten maken of eventueel zelf te maken (zie adressen). Een kunststof “hufje” wordt dan op een bestaande pan geplakt, waar een opening in is gemaakt. GBN heeft een brochure over het zelf maken van pannen beschikbaar.

### **Neststeunen**

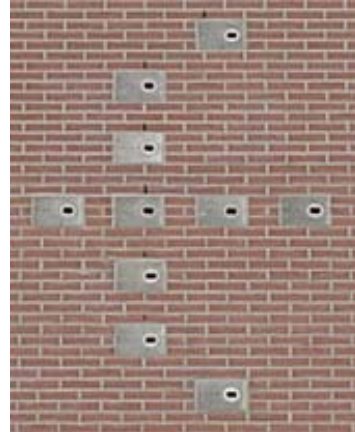
Gebruik neststeunen (gemaakt van stroken watervast hardboard) links en rechts van invliegopeningen. Het isolatiemateriaal onder het dak is vaak te glad en de vogels hebben er geen grip op. Een neststeun zorgt er ook voor dat eieren en/of jongen niet in de goot rollen en dat het isolatiemateriaal niet beschadigd wordt.

### **Houtbeton neststeen of Artidomus**

Als een buitenmuur, waar gierzwaluwen broeden, hersteld moet worden kunnen houtbetonkasten of Artidomus nestkasten ingemetseld worden. Reparatie aan het huis hoeft op deze manier niet het einde van broedmogelijkheid te zijn.



Vooraf bij nieuwbouw zijn dit soort kasten geschikt om in de spouwmuur te plaatsen en daarbij kan gekozen worden voor het vlak in metselen van de neststeen, of deze achter de



buitenmuur plaatsen met daarin een uitgespaarde opening, of een steen voorzien van een decoratief kunststof front.

### **Houten nestkasten**

Is de constructie van de goot zo veranderd dat er geen broedruimte meer mogelijk is dan kan op de invliegplaats een houten gierzwaluwkast worden opgehangen. Er bestaan ook houtvezel beugelkasten voor dit doel.

Zorg er voor dat de nieuwe invliegopening op precies dezelfde plaats komt als waar de oude nestingang zich bevond. De gierzwaluw zal dan zijn nieuwe nestplaats snel gaan bewonen.

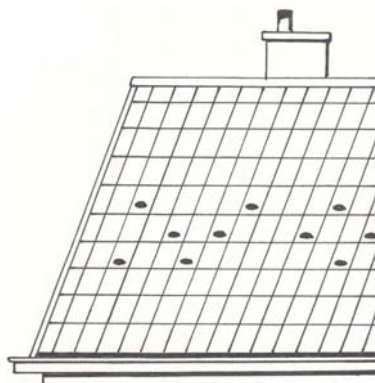
Houten nestkasten kunnen in veel verschillende modellen worden gemaakt. De maten zijn meestal 30 cm lang, 17 cm diep, 14 cm hoog, afhankelijk van de plek waar ze komen te hangen. De grootte van de



kast mag afwijken, maar een gierzwaluw heeft door zijn lange vleugels in ieder geval een ruime kast nodig. Het invlieggat zit vaak niet meer dan 2 cm van de bodem van de kast.

### **Plaats van de nesten**

Gierzwaluwen zijn zeer plaatstrouw. Na 7000 km vliegen, weten ze blindelings dat ene nest terug te vinden, dat ze eind juli van het jaar daarvoor achterlieten. Is dit nest door welke oorzaak verdwenen, dan is het dramatisch voor de gierzwaluw. Hij blijft op de plek rondvliegen waar dat nest eens was. Ze zijn niet inventief genoeg om snel een nieuwe plek om te broeden te vinden. Er gaat soms wel een paar jaar overheen, in deze tijd komen de gierzwaluwen dan ook niet aan broeden toe.



Wanneer u dakpannen of houtenkasten gaat plaatsen kies dan steeds de koele kant van uw huis, dus op het noorden of oosten. De temperatuur kan op zeer warme dagen onder de pannen oplopen tot boven de 60 à 70° C. De oudervogels kunnen het nest ontvluchten. Jonge vogels proberen dat ook maar vallen vervolgens uit het nest omdat ze nog niet instaat, zijn om te vliegen. Ze vallen dan op de grond en kunnen dood gaan door gebrek aan voedsel en vocht of een prooi voor katten of eksters zijn. Jongen die buiten het nest terecht komen worden niet meer gevoerd door de ouders.

Een vrije aanvliegroute naar de nestplaats is belangrijk. Bomen, struiken, vlaggenstokken, lantaarnpalen een uitstekend balkon, openslaande ramen mogen de toegang tot het nest niet belemmeren. Omdat de gierzwaluwen zich door hun lichaamsbouw moeten laten vallen om snelheid te kunnen maken, moeten de nestgelegenheden minstens 4 meter hoog geplaatst worden.

### **Lokken met geluid**

Wanneer een gierzwaluw zich nog niet aan of op uw woning heeft gevestigd kunt u gierzwaluwdakpannen, op uw dak leggen of houten kasten aan uw huis ophangen in de hoop dat de vogels komen nestelen. Vaak wordt ook gebruik gemaakt van gierzwaluwgeluiden om de vogels te lokken, ze blijken sterk te reageren op deze geluiden. Informatie hierover kunt u aanvragen bij GBN (blz. 14)

Wanneer u rekening houdt met de tips uit deze brochure, wordt de kans dat een gierzwaluwkolonietje in uw buurt komt broeden aanzienlijk vergroot.

## Tips

- Het beste is natuurlijk om tijdens de bouw en verbouw al rekening te houden met de huisvesting van gierzwaluwen:
- laat voldoende ruimte tussen de onderste rij pannen en de dakgoot;
- plaats op de uiteinden van de nok geen afsluitende nokvorst, maar laat de nok open;
- vervang oude pannen niet door teervilt (shingles);
- tik de loodslabben niet helemaal aan;
- maak overstekken aan het dak en spaar daar onder kleine holtes uit (zorg er wel voor dat ze niet in de spouw kunnen vallen.)

## Misverstand

Een gierzwaluw vervuult nooit de muren van uw woning, zoals de huiszwaluw en de boerenzwaluw wel doen. Vogelpoep vindt u niet op de grond onder het nest. B.v.: Aan het Wilhelminaplein in Amstelveen zijn in 1982 in 8 muren 7 neststenen aangebracht, in totaal dus 56 stuks. In 2002 zijn er 50 bezet en is er nog steeds geen vervuiling op de muren te zien.

Als ze onder dakpannen broeden, is de kans iets groter dat er wat vervuiling optreedt. De jonge vogels poepen altijd buiten het nest, anders zouden ze hun nieuwe verenpak besmeuren. Als het heeft geregend is dit altijd zo weer weg. Een overdaad aan nestmateriaal is niet aanwezig bij gierzwaluwen. Het enige nestmateriaal dat ze verzamelen, plukken ze al vliegend uit de lucht, strootjes, veertjes, spinrag en ander zwevend spul om daar met speeksel een kommetje van te maken.

## Geduld

Het kan allemaal wel even duren, soms wel een paar jaar, want gierzwaluwen komen niet op bestelling. Maar als gierzwaluwen eenmaal een plekje bezet houden, heeft u er jarenlang plezier van.

## **INFORMATIE EN ADRESSEN:**

### **Gierzwaluwbescherming - Nederland**

Secretariaat: M.H. Andriessen, Fideliolaan 78, 1183 PN Amstelveen

Telefoon 020 645 5207 ; e-mail: gbn-ned@planet.nl

Internet: www.gierzwaluw.com

Postrekening 914 5004 t.n.v. Gierzwaluwbescherming – Nederland in Amersfoort. KvK Gooi- en Eemland 32092778.

**Lid of donateur wordt men door overmaking van €10,00 op bovengenoemde rekening onder vermelding van volledige naam en adresgegevens of via de internetsite.**

**Artiprex:** (gierzwaluwdakpannen en neststenen in kunstmortel)

Rijksstraatweg 73 , 3454 JE De Meern

Telefoon: 030 666 4369, fax: 030 666 5499 ; Internet: artiprex@tiscali.nl

**Waveka** (gierzwaluwdakpannen en neststenen)

Surinamestraat 72 , 3333 AR Zwijndrecht

Telefoon: 078 622 4111, fax: 078 622 4222 ; Internet: www.waveka.nl

### **Vogelbescherming:**

Driebergseweg 16c, 3708 JB Zeist

Telefoon: 030 6937700 ; Internet: www.vogelbescherming.nl

### **Algemene Inspectiedienst van het ministerie van LNV**

Meldkamer nestverstoringen in het broedseizoen

Telefoon: 030 669 2640 (groendesk)

E-mail: aid.groendesk@minlnv.nl

(Buiten kantooruren: 045 546 6230 )

### **Andere GBN brochures:**

- Inventarisatie van gierzwaluwen
- Door het oog van de camera (camera-monitoring project)
- Lokken met geluid
- Huifjes op dakpannen
- Houten nestkasten

**Aantekeningen:**

**Aantekeningen:**