

**EERSTE KLIMAATPROGRAMMA TILBURG
NAAR EEN KLIMAATNEUTRALE EN KLIMAATBESTENDIGE STAD**

Periode 2009 – 2012, de eerste etappe: 'Start van een lokale klimaatkentering'

**EERSTE KLIMAATPROGRAMMA TILBURG
NAAR EEN KLIMAATNEUTRALE EN KLIMAATBESTENDIGE STAD**

Periode 2009 – 2012, de eerste etappe: 'Start van een lokale klimaatkentering'

Een korte toelichting op de titel. We noemen het om twee redenen het EERSTE Klimaatprogramma. Het is het EERSTE Klimaatprogramma dat zowel over mitigatie (energiebesparing, duurzame energieopwekking en reductie van overige broeikasgassen) gaat als over adaptatie (aanpassen aan klimaatverandering). Daarmee omvat het klimaatprogramma alle oplossingsrichtingen van het klimaatprobleem.

Het is ook het EERSTE programma in een reeks die moet leiden tot klimaatneutraliteit en klimaatbestendigheid. Vandaar dat we ook spreken over een lokale klimaatkentering. We willen met dit programma een trendbreuk forceren.

Voorwoord

De gemeente Tilburg heeft een proces in gang gezet waarin met andere lokale partijen is samengewerkt om een eerste meerjarige klimaatprogramma op te stellen. Dat proces is begeleid door een zogenaamd kernteam, waarin een aantal partijen zijn vertegenwoordigd die ieder vanuit hun eigen organisatie/branche intensief bij het onderwerp klimaatverandering betrokken zijn. Deze partijen en hun uiteenlopende beweegredenen passeren hier de revue, omdat uiteindelijk elke maatschappelijke geleiding met klimaatverandering te maken heeft of krijgt. Onderstaande 'staalkaart' kan voor u, lezer, wellicht inspirerend zijn. En als dat zo is: sluit u aan! Kom in actie! In uw eigen organisatie, huishouden of buurt. Of onder de paraplu van het klimaatschap Tilburg (in oprichting). U bent niet alleen van harte welkom, u bent ook hard nodig!

Interpolis: Omgaan met risico's is ons vak. Voor wat betreft het klimaat is onze strategie er op gericht om de oorzaken van klimaatverandering een halt toe te roepen én om onze klanten zo goed mogelijk op de gevolgen van klimaatverandering voor te bereiden. Want volgens ons geldt, dat voorkomen veel beter is dan genezen. Dat is glashelder.

Provincie Noord-Brabant: Als provincie staan we voor een sterke lokale economie en een leefbare en duurzame omgeving. Zowel in het landelijk gebied als in onze steden. De provincie stimuleert daarom de opwekking van duurzame energie, omdat investeren in energie-innovatie economische kansen biedt en om klimaatverandering te beperken. De provincie ziet het nieuwe Vossenbergt-west II als proeftuin voor een energieneutraal bedrijventerrein en trekt hierin samen op met de gemeente Tilburg. Ook aan het aanpassen van onze waterlopen, natuur, landbouw en steden aan een veranderend klimaat wordt al hard gewerkt. Tilburg ontwikkelt zich hierin als een van de sterke voorbeelden in Brabant, maar ook in Nederland. De wisselwerking op dit punt met de rest van de provincie ondersteunen we.

GGD: Toename in hitteoverlast en -stress, opkomst van nieuwe plagen, meer infectieziekten, meer aeroallergenen, een verdere verslechtering van de (zwem)waterkwaliteit en van het binnenmilieu – het zijn allemaal aanslagen op onze gezondheid en op ons welbevinden mede veroorzaakt door de voortschrijdende klimaatverandering. De GGD heeft een taak bij het vroegtijdig signaleren (vroegtijdige herkenning en waarschuwing) en voorkomen van de mogelijke gezondheidseffecten door klimaatverandering, maar ook bij het vroegtijdig bestrijden van de gevolgen daarvan, met name als het gaat om de gevolgen voor kwetsbare groepen, zoals ouderen, kinderen en zieken. Dit kan alleen door intensief samenwerken met andere partijen, die een rol in deze spelen.

AM ENERGY: Wij ontwikkelen woningen en andere gebouwen voor een duurzame toekomst. Bij ongewijzigd beleid zullen de energielasten de huur- of hypotheeklasten uiteindelijk overstijgen. Willen we betaalbare woningen blijven realiseren dan moet er veel bespaard worden om bovendien ook nog een schone wereld achter te laten. De eerste stap is dat we op energie moeten besparen. Vervolgens moeten we duurzame energie inzetten en toepassen. De derde en laatste stap in het proces betekent een beperking van het gebruik van fossiele brandstoffen. In het klimaatprogramma wordt

gewerkt aan een klimaatneutrale stad - een ambitie waar wij graag aan bijdragen én van willen leren.

Gemeente Tilburg: In Tilburg is altijd wel iets aan de hand. Vaak levert dat goed nieuws op, soms geeft het aanleiding tot commotie. En meestal leidt het tot stappen vooruit. Belangen, belangengroepen en ideeën schuren voortdurend langs elkaar heen. En daarmee ontstaat vernieuwing en vernieuwingsdrang. Tilburg innoveert en stimuleert die vernieuwingsdrang. Bij de realisatie van het klimaatprogramma is daarom ook al snel de relatie gezocht met allerlei partijen in onze stad die zich met het onderwerp bezig houden. En dat levert een breed pakket van voorstellen die samen kunnen worden uitgevoerd. Niet alleen dat pakket van voorstellen is interessant, maar zeker ook de samenwerking die we zoeken. De gemeente zet niet de toon, maar zoekt manieren om de verantwoordelijkheid samen te dragen.

BuildDes: Ons adviesbureau richt zich op een duurzame toekomst in de gebouwde omgeving. Steden, wijken en gebouwen moeten klimaatneutraal, maar ook klimaatbestendig worden. Daar is kennis voor nodig, maar ook mensen, organisaties, creativiteit, geld en daadkracht. Dit alles bij elkaar brengen, is onze specialiteit. Zodat mensen samen het energievraagstuk kunnen tackelen én een betere leefomgeving kunnen creëren.

Kernteam Hotspot Tilburg

Samenvatting

Dit eerste klimaatprogramma voor Tilburg bestrijkt de periode 2008-2012 en is een eerste stap in de richting van een klimaatneutrale en klimaatbestendige stad in 2045. Het realiseren van die doelstellingen is niet alleen een invulling van de gezamenlijke verantwoordelijkheid voor een leefbare stad en een leefbare wereld, maar biedt ook kansen voor innovatie voor bedrijfsleven en maatschappelijke organisaties. Bovendien draagt realisatie van het klimaat bij aan het terugdringen van energiekosten voor bedrijven en bewoners, het verbeteren van de energievoorzieningszekerheid en het verminderen van lokale risico's van klimaatverandering.

Het klimaatprogramma is opgezet vanuit de gedachte dat het aanpakken van het klimaatprobleem niet de exclusieve taak en verantwoordelijkheid van de overheid is of kan zijn. Heel nadrukkelijk is in de voorbereiding samenwerking gezocht met alle betrokkenen: bedrijven, maatschappelijke organisaties, kennisinstellingen en burgers. We stellen hiervoor een vernieuwende organisatievorm voor: '*het klimaatschap*', een publiek-private samenwerkingsvorm die *allianties* van overheden en private partijen stimuleert en ondersteunt bij hun aanpak van het klimaatprobleem op thema's als energie, gezondheid, water, ruimtelijke ordening, bedrijfterreinen en gedrag.

Het programma bestaat voornamelijk uit 38 projecten gericht op *mitigatie* (bestrijding van de oorzaken van klimaatverandering) en *adaptatie* (aanpassing aan de gevolgen van klimaatverandering) en op voorbereidende werkzaamheden voor de periode na 2012. Projecten zijn vormgegeven in samenwerking met vele relevante betrokken partijen. De projecten passen in een strategisch kader waarin twee hiërarchische principes centraal staan: de trias energetica en de klimaatladder.

Voor alle projecten zijn doelen, actoren, monitoring, resultaten, kosten en planning weergegeven. Financiering vindt voor een groot deel plaats uit de SLOK-regeling van de rijksoverheid. Voor een deel zal financiering en bemensing plaatsvinden via aanvullende subsidies ook nog via inzet van de deelnemende partijen.

Met het voorliggende programma kan Tilburg in 2012 voor 5% klimaatneutraal worden, een belangrijke eerste stap naar 100% klimaatneutraal in 2045. Nog belangrijker is dat in deze eerste periode de fundamenten worden gelegd voor een effectieve mobilisering en organisatie van maatschappelijke krachten die in de volgende klimaatprogramma's grotere stappen naar klimaatneutraliteit en klimaatbestendigheid moeten maken.

Inhoudsopgave

Voorwoord	1
Samenvatting	3
Inhoudsopgave	4
1. Inleiding	4
1.1 De energiewereld om ons heen	4
1.2 Afbakening	5
1.3 Onze lessen	5
1.4 Voorbereidend onderzoek	5
1.5 Niet alleen en over sectoren en generaties heen	6
1.6 Terugblik op het Tilburgs beleid	6
2. Missie klimaatprogramma.....	9
3. Visie en strategie	11
3.1 Mitigatie	12
3.2 Adaptatie	13
3.3 Principes	16
4. Organisatie.....	17
4.1 Gewenste situatie	17
4.2 Huidige situatie	17
5. Communicatie.....	19
6. Projecten	20
6.1 Inleiding	20
6.2 Grote lijn	20
6.3 De projecten	21
6.4 Resultaten eerste programmaperiode 2009 tot en met 2012	25
7. Internationaal.....	26
8. Monitoring.....	27
9. Financiering.....	27
Bijlage 1 Intentieverklaring	30
Bijlage 2: Overzicht allianties	31
Bijlage 3: toekomstige organisatie	34
Uitgangspunten	34
Eerste contouren [toekomstige, ideale situatie]	34
Taken, samenstelling en bevoegdheden	36
Bijlage 4: de projecten	37

1. Inleiding

1.1 De energiewereld om ons heen

Een stad als Tilburg verbruikt veel energie: elektriciteit, gas, warmte en diverse brandstoffen voor voertuigen en werktuigen. Daarmee worden nuttig zaken geproduceerd: industriële producten, voedselproducten, wooncomfort, allerlei dienstverlening, maar ook een bruisend uitgaansleven, recreatie, zorg en zo voort. Energie houdt de motor van de stad draaiend. Maar dat is niet zonder consequenties. Energie wordt als maar duurder, omdat de mondiale vraag groeit en de huidige bronnen niet onuitputtelijk zijn. En: een belangrijk deel van de energie maakt gebruik van fossiele brandstoffen

(kolen, aardolie en gas) en produceert CO₂ als verbrandingsgas, wat in de atmosfeer het versterkte broeikaseffect veroorzaakt. Steden hebben een bijzonder verantwoordelijkheid omdat ze heel veel energie gebruiken en (vooralsnog) erg weinig energie produceren. Steden zijn dus in het bijzonder afhankelijk van aanlevering van energie van elders.

De oplopende kosten van energie, de afhankelijkheid van energie van elders en klimaatverandering maken klimaatbeleid zeer noodzakelijk. Tilburg wil klimaatneutraal en klimaatbestendig worden op afzienbare termijn om de volgende redenen:

- vanuit onze verantwoordelijkheid voor volgende generaties en elders op aarde (waar klimaatverandering veel harder zal aankomen dan nu en hier),
- omdat mitigatie en adaptatie kwaliteit kunnen toevoegen aan onze leefomgeving (minder vervuiling, meer comfort, groen & water),
- omdat we overtuigd zijn dat voorlopen op dit gebied ook vruchten zal afwerpen op het gebied van hoogwaardige en winstgevendende nieuwe bedrijvigheid en
- omdat we in deze stad over de creativiteit, ondernemingszin, menskracht en kennis beschikken die maken dat we ook daadwerkelijk verbeteringen kunnen realiseren.

1.2 Afbakening

De gemeente Tilburg heeft de ambitie om klimaatneutraal en klimaatbestendig te zijn in 2045. (Dit) klimaatprogramma beschrijft hoe we dat als gemeente willen gaan realiseren, beginnend met de periode 2009 tot en met 2012. Na dit programma zullen nog vele programma's volgen die wat ons betreft niet meer exclusief van de gemeente Tilburg zijn, maar een gezamenlijk product zullen zijn van de vele partijen die bij willen dragen aan de gezamenlijke ambitie om klimaatverandering en haar effecten te bestrijden.

1.3 Onze lessen

Dit Klimaatprogramma is afgelopen twee jaar tot stand gekomen tijdens een ontdekkingstocht. We hebben de volgende lessen geleerd en toegepast.

Er is veel gedaan. Maar de toekomst vraagt meer van ons. We moeten veel zwaarder dan voorheen inzetten op het voorkómen en terugdringen van de klimaatverandering. Dus veel meer energie besparen en de bijdrage van duurzame energie maximaliseren. Daarbij geldt het credo 'Alles uit de kast'.

Daarnaast moeten we inspelen op de gevolgen van klimaatverandering. Aan de ene kant de bedreigingen pareren en aan de andere kant de kansen benutten.

De laatste les is dat we dat niet alleen kunnen en willen. Als gemeente hebben we daar de tijd, het geld en de invloed niet voor. We hebben gemerkt dat het heel inspirerend en verrijkend is om met gemotiveerde partijen uit en om Tilburg aan deze uitdaging te beginnen.

1.4 Voorbereidend onderzoek

De ontdekkingstocht voor dit Klimaatprogramma is niet op de tast uitgevoerd, maar is uitgevoerd met behulp van een aantal onderzoeken. Ten eerste de studie 'CO₂-neutraal Tilburg', die een routekaart bevat waarin alle maatregelen staan voor een CO₂-neutraal Tilburg. Als we al deze maatregelen uitvoeren is die CO₂-neutraliteit op zijn vroegst in

2045 haalbaar. De tweede pijler is de Adaptatiescan Tilburg. Daarin zijn de bedreigingen, kansen en kennisleemtes in beeld gebracht voor Tilburg ten gevolge van de klimaatverandering. Ook is er studie uitgevoerd naar de opties die Tilburg rond stadsverwarming heeft.

Als laatste noemen we de afstudeerstudie "Internal accountability within a multi-sector network", waarvan we gebruik maken voor de inrichting van de toekomstige organisatie voor de uitvoering van dit en volgende klimaatprogramma's.

Daarnaast laten we ons voeden door de rijkdom aan inhoudelijk informatie van de Nederlandse kennisinstellingen en collega-gemeenten en natuurlijk de eigen ervaringen binnen de gemeente Tilburg.

1.5 Niet alleen en over sectoren en generaties heen

Tijdens de ontdekkingstocht zijn we veel mensen, organisaties, buurgemeenten en bedrijven tegengekomen. Deze vormden een inspiratiebron en hebben ons geleerd dat klimaatverandering een probleem is dat we niet alleen willen en kunnen aanpakken. Vele ontmoetingen hebben geleid tot reisgenoten of afspraken om elkaar snel weer op te zoeken. Om de klimaatproblematiek aan te pakken willen we met al deze partijen de komende jaren werken aan een uitvoeringsorganisatie die staat als een huis.

Hoewel veel partijen onmisbaar zijn willen we het bedrijfsleven en de jongeren apart vermelden.

Verantwoord ondernemende bedrijven tonen aan dat 'profit' enerzijds en 'people' en 'planet' anderzijds elkaar niet hoeven te bijten. Integendeel: de dynamiek en innovatiekracht van het bedrijfsleven zal hard nodig zijn om flexibel op nieuwe omstandigheden te kunnen inspelen. Met behoudt van werkgelegenheid, welvaart en welzijn.

Jongeren willen we vooral betrekken via de onderwijsinstellingen. Dit zal een tweerichtingsverkeer moeten zijn. De energie- en klimaatproblematiek zal geïntegreerd moeten worden in onderwijs omdat het één van de belangrijkste maatschappelijke uitdagingen is van de decennia die voor ons liggen. Omgekeerd kunnen de onderwijs (en kennisinstellingen) ook een bron zijn van informatie, kennis, vaardigheden en innovatie. Deze potentie zal de stad hard nodig hebben om haar energie en klimaatdoelen te verwezenlijken.

1.6 Terugblik op het Tilburgs beleid

Om te begrijpen waarom we een nieuwe weg in willen slaan is een terugblik verhelderend. Tilburg voert al jaren een actief energiebeleid. Daarbij wil Tilburg steeds voorlopen in de ontwikkeling en tegelijk aansluiten bij nationale ontwikkelingen.

Zo is vanuit het eerste energieplan medio '90-er jaren aansluiting gezocht bij de landelijk ontwikkelde GEA-methodiek (Gemeentelijke Energie Aanpak). In de jaren daarna is vanuit Tilburg actief meegebouwd aan de door SenterNovem ontwikkelde landelijke "menukaart systematiek". Deze methodiek was de onderlegger voor de landelijke subsidieregeling voor de ondersteuning van de uitvoering van lokaal energiebeleid (BANS).

Naast de actieve landelijk rol die Tilburg al vele jaren speelt en die ondersteunend is geweest voor het lokale beleid, zijn natuurlijk veel energieprojecten binnen de gemeente uitgevoerd. In goede samenwerking met de corporaties zijn energiebesparings- en duurzame energieprojecten uitgevoerd in de woningbouw. Bij veel ontwikkellocaties zijn de afgelopen jaren duurzame energiesystemen gerealiseerd. In het project DE Wijk zijn bijvoorbeeld woningen aangesloten op de retourwarmte van het stadsverwarmingnet, met als resultaat een CO₂-reductie van bijna 45%. De toenemende realisatie van warmte-koude-opslagsystemen, waarbij het grondwater als verwarmings- en koudebron wordt gebruikt, is inmiddels meer regel dan uitzondering. Ook zonneboilers en PV-panelen zijn zichtbaar aanwezig in de stad.



Figuur 1 Zonneladder in Tilburg

Daarnaast loopt Tilburg voorop met het gelijkblijvende en zelfs iets dalende energieverbruik van het steeds meer uitdijende openbare verlichtingsnet mede door de inzet van LED-verlichting.

Binnen de gemeentelijke mogelijkheden, in de vorm van tijd, geld en invloed, hebben we veel bereikt. Toch zien we om ons heen nog te veel onbenutte kansen die verzilverd moeten worden om onze ambitie te realiseren. En nieuwe uitdagingen als gevolg van de klimaatverandering.

Daarom breken we met de gedachte dat de overheid bij de aanpak van het klimaatprobleem altijd alléén als trekker moet optreden. We willen samenwerken met bedrijven, burgers en andere gemeenten op basis van een gezamenlijk gevoelde en benoemde urgentie en ambitie om het klimaatprobleem te lijf te gaan. Niet vanuit het klassieke beeld dat de gemeente alom verantwoordelijk is. Maar vanuit de gedachte dat de gemeente één van de spelers is.

1.7 Vooruitblik, een lonkend perspectief

Om deze samenwerkingswens meer handen en voeten te geven schetsen we het volgende toekomstbeeld, dat wat ons betreft over vier jaar al realiteit is:

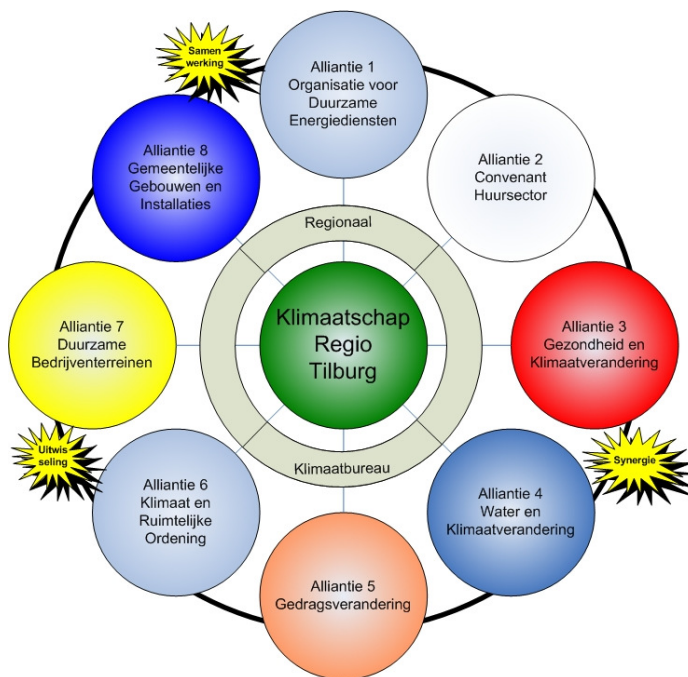
TILBURG 2012

In 2009 is de coöperatieve vereniging ‘Klimaatschap Regio Tilburg’ opgericht. Vanaf dit jaar kunnen we met tevredenheid constateren dat alle bij klimaat en energiebetrokken partijen zich hebben aangesloten. De naam ‘klimaatschap’ refereert aan de geschiedenis van de Nederlandse Waterschappen en met een knipoog ook aan het bedrijfsleven, waarin een maatschap een vorm van zakelijke samenwerking is die vele voordelen biedt: synergie, efficiëntie en kostenbesparing. Binnen het Klimaatschap werken de leden samen en nemen nadrukkelijk ook hun eigen maatschappelijke verantwoordelijkheid om klimaatverandering het hoofd te bieden. Het belang om deel te nemen is deels financieel van aard (burgers en bedrijven). Echter ook het invullen van wettelijke (gemeenten, waterschappen) of maatschappelijke (corporaties, onderwijs) taken is belangrijk.

De samenwerking gericht op energie- of adaptatieprojecten vindt plaats in Klimaatallianties rondom thema’s of werkgebieden. Een mooi voorbeeld is de samenwerking met de corporaties binnen het Tilburgse energieconvenant. Daarin zitten naast de gemeente en corporaties sinds 2010 ook twee commerciële verhuurders. Zij hebben het vierde convenant mede ondertekend en zetten nog meer in op de installatie van zonnepanelen.

Als organisatievorm valt het Klimaatschap dus terug op de vereniging. Van oudsher al uitdrukking van gemeenschapszin. Lidmaatschap is vrijwillig, maar niet vrijblijvend. Het betekent tenminste: a) adoptie van de missie om klimaatneutraal en klimaatbestendig te worden en b) actieve participatie in één of meer Klimaatallianties en c) een bijdrage, financieel of in natura, aan het klimaatschap. In ruil daarvoor krijgt een lid medezeggenschap, ondersteuning vanuit het Klimaatschap en wellicht op termijn een bestuursfunctie.

Vanaf 2010 is het Regionaal Klimaatbureau formeel gestart als uitvoeringsorganisatie van het Klimaatschap. De inmiddels 4 medewerkers hebben al diverse subsidies binnengehaald en verzorgen elk jaar een voortgangsrapport. Eind 2011 zat Tilburg op 5% van de doelstelling om klimaatneutraal te worden. Binnenkort zullen de leden tijdens de jaarlijkse netwerkdag het eerste Klimaatprogramma van het Klimaatschap vaststellen en een nieuwe voorzitter kiezen.



2. Missie klimaatprogramma

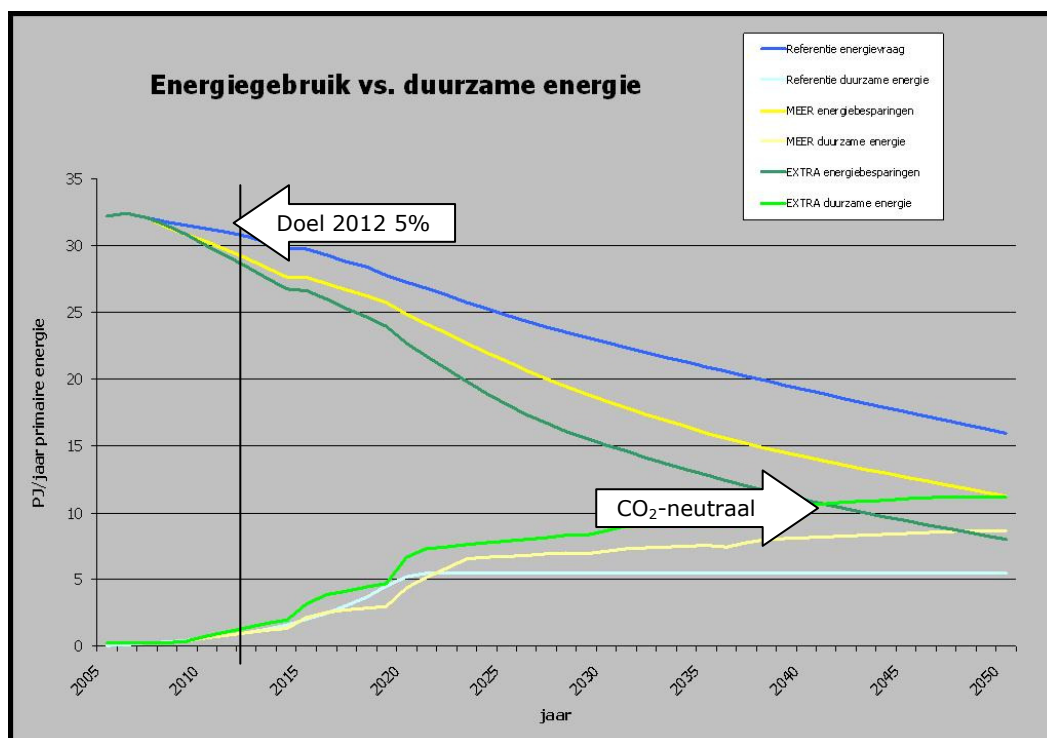
De centrale missie van het Klimaatprogramma is:

De Regio Tilburg en haar bedrijven, organisaties en burgers is in 2045 Klimaatneutraal en Klimaatbestendig.

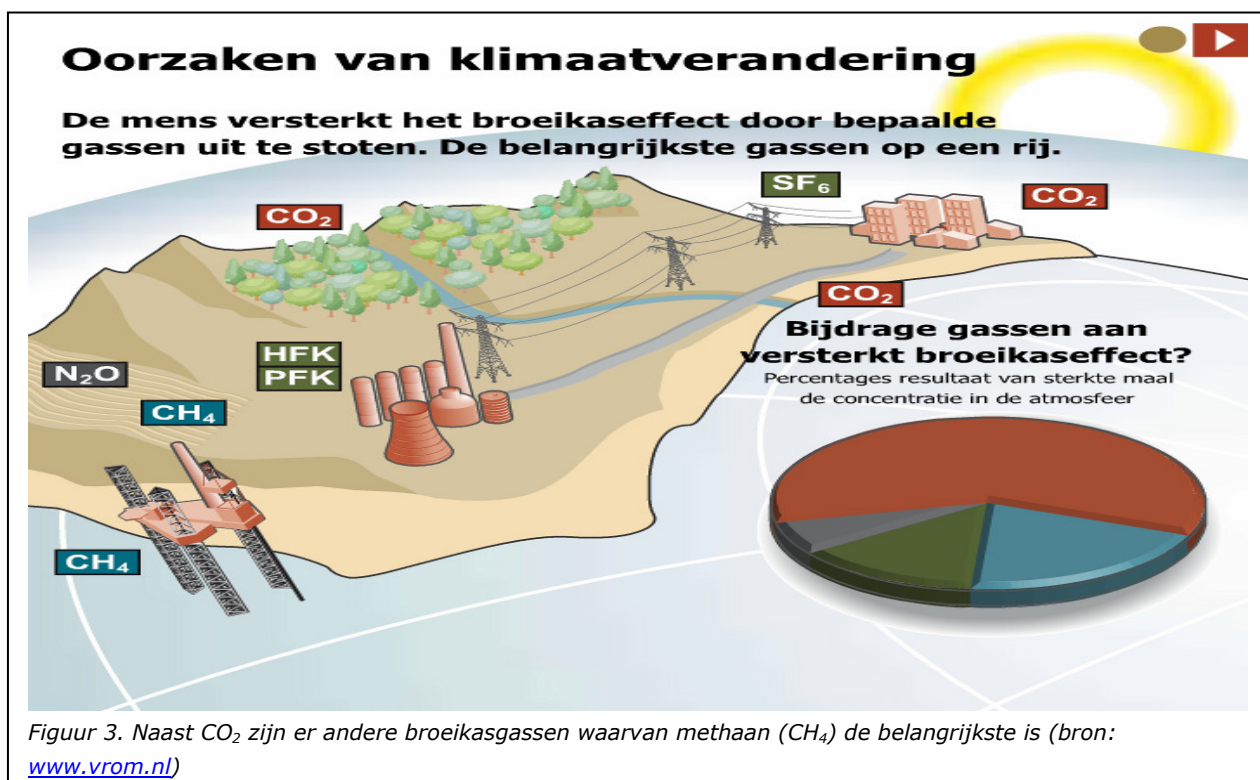
Klimaatneutraal zijn wij als er binnen de gemeentegrenzen netto over het jaar geen CO₂ en andere broeikasgassen vrijkomen, eventueel gecompenseerd door elders opgewekte duurzame energie. Tilburg draagt dan niet meer bij aan de klimaatverandering. Onderstaande tabel toont de tussendoelen met betrekking tot CO₂-neutraliteit. Hierin zijn de overige broeikasgassen nog niet meegenomen (omdat de emissies daarvan voor Tilburg niet bekend zijn; project 31 en 32 zijn gericht om deze emissies in kaart te brengen en aan te pakken).

Tussendoelen CO ₂ -neutraal Tilburg	
2012	5%
2020	30%
2030	60%

Klimaatneutraliteit gaat dus over veel energie besparen, zwaar inzetten op duurzame energie en tussentijdse opslag van energie. Maar ook over de broeikasgassen methaan, lachgas en fluorbindingen uit de landbouw en industrie.



Figuur 2. Afnemend energiegebruik en toenemende duurzame energieproductie in Tilburg. Als de lijnen elkaar kruisen zijn er geen fossiele energiebronnen meer nodig waardoor de CO₂-uitstoot naar nul gaat (bron: CO₂-neutraal Tilburg, BuildDesk, 2008).



Niet-CO₂ broeikasgassen komen minder voor dan CO₂, maar dragen relatief veel bij. De broeikaswerking van de verschillende broeikasgassen wordt uitgedrukt in hun Global Warming Potential (GWP). De GWP van een gas geeft het effect weer van de uitstoot van 1 kg van dit gas ten opzichte van 1 kg CO₂. Op deze wijze kan het broeikas effect van de verschillende gassen worden vergeleken en ook worden opgeteld. Onderstaande tabel geeft een overzicht van de verschillende broeikasgassen en hun GWP's.

OVERZICHT BROEIKASGASSEN EN HUN GWP'S		
Broeikasgas		GWP
Kooldioxide, <i>carbon dioxide</i>	CO ₂	1
Methaan, <i>methane</i>	CH ₄	21
Distikstofoxide, lachgas, <i>nitrous oxide</i>	N ₂ O	310
Flourkoolwaterstoffen, <i>hydrofluorocarbons</i>	HFK	140-11700
Perflourkoolwaterstoffen, <i>perfluorocabons</i>	PFK	6500-9200
Zwavelhexafluoride, <i>sulfer hexafluoride</i>	SF ₆	239000

Bron: IPCC

Klimaatbestendig zijn wij als wij in staat zijn effecten van klimaatverandering te pareren, te boven te komen of te benutten door ons flexibel aan te passen aan het klimaatsysteem.

Klimaatbestendigheid gaat dus om:

- 1) **Robuustheid**: het vermogen van een systeem (stad, gebouw, organisatie, ecosysteem, watersysteem, etc.) om effecten van klimaatverandering te pareren.
- 2) **Veerkracht**: het vermogen om te herstellen na schadelijke effecten

3) *Aanpassingsvermogen en flexibiliteit*: omdat de effecten van klimaatverandering onzeker en deels onbekend zijn en ook de omstandigheden waarin ze zullen optreden veranderen, is klimaatbestendigheid geen statisch begrip, maar zal het ook flexibiliteit en aanpassingsvermogen moeten omvatten. Het gaat hierbij zowel om het vermogen om flexibel te kunnen inspelen op veranderende bedreigingen als om het vermogen en de speelruimte om nieuwe kansen te kunnen benutten.

Andere belangrijke aandachtspunten met betrekking tot adaptatie zijn schaalniveau en tijdshorizon – we komen hier later nog op terug.



Figuur 4: het Tilburg van nu, wat zal er veranderen?

3. Visie en strategie

Het klimaatprobleem, de opwarming van de aarde is onafwendbaar. De mate en snelheid waarin de opwarming zal optreden is wel beïnvloedbaar, met name door het beperken van de uitstoot van broeikasgassen. Vanuit deze opvatting benadert Tilburg het klimaatprobleem zoals eerder gesteld op twee manieren. Ten eerste door vermindering van de uitstoot van broeikasgassen, de zogenaamde 'mitigatie' en ten tweede door aanpassing aan en voorbereiding op de effecten van klimaatverandering, de zogenaamde 'adaptatie'. Beide benaderingen verschillen fundamenteel van elkaar.

Mitigatie betekent: inzetten op energiebesparing en duurzame energie en daardoor vermindering van het gebruik van fossiele brandstoffen. Deze acties zijn om meerdere redenen verstandig: het bespaart kosten, het vergroot onze voorzieningszekerheid van energie, voorkomt luchtvervuiling en kan een leefbaardere stad en innovatieve bedrijvigheid opleveren. Voor energiebesparing en duurzame energie bestaat dan een breed draagvlak.

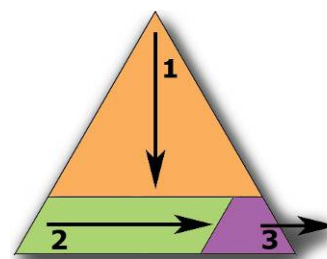
Adaptatie betekent je voorbereiden op de gevolgen van meer water, meer hitte en minder kou. Maar ook op een onzekere toekomst omdat aard en omvang van de effecten deels nog onzeker zijn. Voor sommige effecten van klimaatverandering, zoals wateroverlast of extreme hitte, zijn oplossingen bekend, maar niet altijd even eenvoudig toe te passen.

Voor ander effecten, zoals het verschuiven van ecologische zones, is nog geen pasklaar antwoord voorhanden. Burgers en bedrijven zijn ook lang niet altijd bekend met de problematiek, of hebben sterk uiteenlopende meningen over nut en noodzaak van aanpassingmaatregelen.

Het omgaan met deze verschillende context voor mitigatie en adaptatie is een van de opgaven voor het Klimaatschap.

3.1 Mitigatie

Door minder of uiteindelijk geen broeikasgassen uit te stoten kunnen we de klimaatverandering tot staan brengen. De traagheid van het klimaatsysteem veroorzaakt wel dat de opwarming nog wel even zal doorgaan. Toch is uitstootvermindering nuttig en noodzakelijk. In ieder geval voor de generaties na ons. Maar ook voor het hier en nu. De winning van fossiele (olie- en gas) voorraden zal binnen tien jaar gelijk zijn aan de vraag. De kosten stijgen hierdoor nu al, wat alleen maar zal toenemen. Daarnaast heeft de verbranding van fossiele energie nadelige effecten op de lokale luchtkwaliteit.



De strategie die Tilburg nastreeft voor mitigatie is gebaseerd op de Trias Energetica:

1. **Verminder de energievraag:** de vraag naar energie moet drastisch omlaag, door onszelf kritisch af te vragen of functies wel nodig zijn (terrasverwarmers), steeds betere energieprestaties in de bouw- en renovatie (epc), meet- en regeltechniek (bewegings- en daglichtschakelingen), technologische vernieuwing (LED-verlichting) en gedragsverandering .
2. **Gebruik en productie van duurzame energie:** vul de resterende energievraag zo veel mogelijk in met de duurzame energiebronnen zon, wind, water, aardwarmte en biomassa.
3. **Efficiënt gebruik van fossiele brandstoffen:** tot 2045 zullen fossiele bronnen in een (afnemend) deel van de energiebehoefte voorzien. De omzetting van deze fossiele energie zal op zeer efficiënte wijze moeten gebeuren en een hoge benuttingsgraad moeten hebben, onder meer door benutting van alle restenergie en tijdelijk opslag van warmte en koude.

Overige broeikasgassen: daarnaast richten wij ons op de vermindering van de uitstoot van overige broeikasgassen. Dit zijn vooral methaan, lachgas en fluorverbindingen.

Op het moment dat in de toekomst blijkt dat we onze ambitie niet kunnen realiseren binnen de gemeentegrenzen is het denkbaar dat we tijdelijk gebruik maken van:

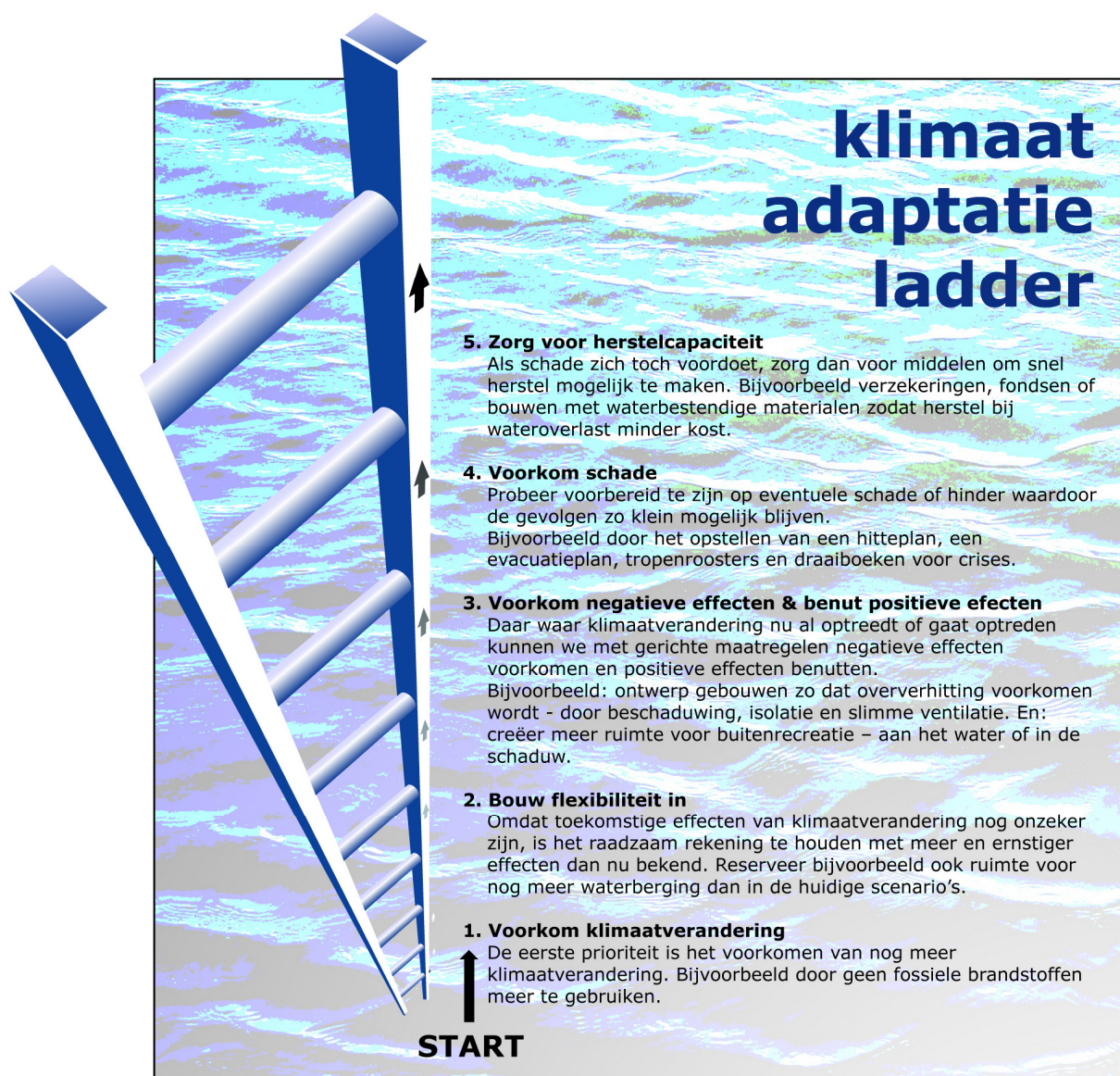
1. **Het vastleggen van CO₂ binnen de gemeentegrenzen:** onder voorwaarden kan de regio Tilburg CO₂ langdurig uit de kringloop halen en houden via opslag in bomen en hout.
2. **Compensatie** kan plaatsvinden door inkopen en afkopen van CO₂-emissies door het steunen van besparings- en duurzame energieprojecten buiten, maar ook door groene stroom in te kopen en vliegreizen te compenseren door het aanplanten van bomen.

3.2 Adaptatie

We ondervinden nu al gevolgen van klimaatverandering. De regio Tilburg zal door haar ligging niet direct last krijgen van de zeespiegelstijging. Wel zullen we ons moeten voorbereiden op de gevolgen voor de lokale en regionale waterhuishouding, gezondheid, energiehuishouding en economie. Deze nu onderkennen geeft ons de gelegenheid om op rustige en weloverwogen wijze te handelen op natuurlijke momenten. Wij hanteren voor aanpassen aan klimaatverandering als afwegingskader de Klimatladder:

1. Voorkom verdere klimaatverandering (dat wil zeggen: 'mitigatie');
2. Ga om met onzekerheid door het inbouwen van flexibiliteit voor nare of onverwachte scenario's;
3. Voorkom negatieve effecten van klimaatverandering & benut positieve effecten: ruimte voor water, beschaduwing, vegetatiedaken, klimaatbuffers, klimaatbestendig bouwen, voorlichting en preventie, benut de waarde van groen en water;
4. Voorkom/verklein schade wanneer effecten zich toch voordoen (hitteplannen, evacuatieplannen, calamiteitenplannen, crisismanagement, flexibel vervoersmanagement, tropenrooster)
5. Bouw voorwaarden in voor soepel herstel van negatieve effecten: financiële buffers (verzekeringen, fondsen), overstroomingbestendig bouwen

Handelen vanuit de klimatladder maakt integrale afwegingen noodzakelijk. Een oplossing die voordeel heeft in het heden bijvoorbeeld, kan nadelig uitpakken in de toekomst. We schetsen kort de dimensies die afwegingen noodzakelijk maken.



Figuur 5 Klimaatadaptatieladder

Ruimtelijke schaalniveaus

Wateroverlast kan op het schaalniveau van een gebouw of perceel, een straat, buurt, wijk, stad of stroomgebied van beek of rivier worden beschouwd. Hier geldt dat je op het kleinste schaalniveau moet beginnen met aanpassen en afwenteling naar hogere schaalniveaus moet voorkomen. Woningen, gebouwen en terreinen kunnen zoveel mogelijk water opvangen, bufferen en infiltreren op hun eigen gebied en zouden zo min mogelijk moeten lozen op riool, straat, sloot of omliggende terreinen.



Figuur 6. Water lokaal in de bodem laten zakken

Ook bij hitteoverlast bestaat een neiging om het gebouw (of auto's) van binnen koel te houden, maar de warmte te lozen in de omgeving. Door beschaduwing, vergroening, waterpartijen en warmte- en koudebuffering kunnen gebouwen juist bijdragen aan een beter klimaat in hun omgeving in plaats van negatieve klimaateffecten af te schuiven. Ook bij andere klimaateffecten (biodiversiteit, plagen) spelen ruimtelijke schaalniveaus een grote rol bij het kiezen van effectieve adaptatiestrategieën.

Je zal je altijd bewust moeten zijn van de doorwerking van maatregelen naar hogere of lagere schaalniveaus.

Bestuurlijke schaalniveaus

Aanpassing kan een verantwoordelijkheid zijn van burger/bedrijf, gemeenten (en intergemeentelijke samenwerkingsverbanden), provincie, waterschap, Rijk en zelfs bovennationale organisaties zoals de EU. Vrijwel alle aanpassingsopties vragen om samenwerking of afstemming tussen de verschillende niveaus.

Afwenteling van het ene op het andere schaalniveau wordt door goede samenwerking en afstemming voorkomen; het is een gezamenlijk probleem dat een gezamenlijke oplossing verdient.

Tijdschalen

Aanpassing duldt geen uitstel. Niet alleen zijn er nu al aanpassingen nodig aan het klimaat dat we nu ondervinden, maar veel van onze beslissingen (infrastructuur, ruimtelijke ordening, het vormgeven van de gebouwde omgeving) hebben consequenties voor de komende 50 of 100 jaar. Die beslissingen moeten dus zoveel mogelijk rekening houden met het toekomstige klimaat.

Gradueel aanpassen versus rigoureuze keuzes

Veel effecten van klimaatverandering zijn – zeker de komende jaren – met kleine aanpassingen te (re)pareren: bijvoorbeeld iets grotere riolen, iets meer schaduw, iets meer vijvers en sloten of iets meer investeren om natuurstreefbeelden te handhaven. Bij voortgaande klimaatverandering worden echter situaties bereikt waarbij gradueel aanpassen praktisch niet meer kan of onbetaalbaar wordt. Op dat moment moeten wellicht rigoureuze keuzes gemaakt worden in de zin dat we zaken volledig anders of ergens anders moeten doen: andere natuur, activiteiten verplaatsen, anders bouwen, andere energie-infrastructuur, ruimtelijke of economische herstructurering en zo voort. Door niet alleen beslissingen voor vandaag te nemen, maar ook af en toe de blik verder vooruit te werpen, wordt rekening gehouden met rigoureuze keuzes in de toekomst.

3.3 Principes

Binnen het Klimaatprogramma hanteren we naast de uitgangspunten van de Trias Energetica en de Klimaatladder nog enkele aanvullende principes. Deze zullen een vast onderdeel zijn in het denken en doen van het Klimaatschap Regio Tilburg in oprichting.

1. Alle partijen binnen het Klimaatschap zullen zelf als eerste handelen naar de missie en visie van het Klimaatprogramma.
2. We zullen toewerken naar een steeds meer decentrale lokale duurzame energievoorziening, waardoor we onafhankelijk worden in de keuzes die we maken en het energiesysteem naar eigen inzicht kunnen optimaliseren.
3. Binnen de keuzes voor de energievoorziening zullen we altijd kiezen voor het toepassen van een energiedrager met een zo laag mogelijke kwaliteit.¹
4. De principes van geïntegreerd ontwerpen² zullen we toepassen voor nieuwe gebieden en gebouwen, dus op alle schaalniveaus. Dit geldt zowel voor mitigatie als adaptatie.
5. Het Klimaatprogramma zal gebaseerd zijn op een stevig economisch fundament, ondersteund door slimme financiële en organisatorische constructies, zoals leasing, revolving fund, garantiefonds.
6. Afwenteling op elders en later wordt vermeden. Waar afwenteling niet vermeden kan worden, zal sprake moeten zijn van een eerlijke ruil (quid pro quo). Dit geldt zowel voor mitigatie als adaptatie.
7. Mitigatiemaatregelen moeten (zoveel mogelijk) klimaatbestendig zijn!
Bijvoorbeeld isolatie moet woningen warm houden bij koud weer, maar ook koel bij warmer weer!

¹ Dit is de exergiebenadering. Praktisch betekent dit dat elektriciteit als hoogwaardige energiedrager niet voor verwarming ingezet wordt, laagwaardige warmte is uitstekend geschikt voor verwarming van gebouwen en woningen

² Geïntegreerd ontwerpen houdt in dat bij een ontwerpproces vanaf het eerste begin alle disciplines (opdrachtgever, architect, installatieadviseur, duurzaamheid, gebruikers, etc) in het ontwerp-team meedenken en meebeslissen. Zo ontstaat een betaalbaar ontwerp dat voldoet aan alle eisen en wensen. Binnen geïntegreerd ontwerpen krijgt het Cradle to Cradle principe een plaats; als alle materialen en energiestromen onderdeel zijn van een kringloop is er sprake van een 100% duurzaam systeem.

8. Adaptatiemaatregelen moeten (zoveel mogelijk) klimaatneutraal zijn!
Bijvoorbeeld koeling door middel van airco's kan alleen als deze geen extra broeikasgassen uitstoten.
9. We gaan in het Klimaatprogramma uit van energiemaatregelen die zichzelf terugverdienen en uiteindelijk geld opleveren. Dit geld moeten de partijen zo veel als mogelijk binnen de gemeente Tilburg herinvesteren in datzelfde Klimaatprogramma. Dit pleit voor maximale betrokkenheid van lokale partijen.

4. Organisatie

4.1 Gewenste situatie

De missie om als Tilburg klimaatneutraal en klimaatbestendig te worden overstijgt de reikwijdte en bevoegdheden van een gemeente. Daarom kiezen wij ervoor om de komende 2 tot 4 jaar te werken aan het oprichten van een uitvoeringsorganisatie met als middelpunt het Klimaatschap. Dit Klimaatschap is gebaseerd op coalities tussen overheid en marktpartijen en marktpartijen onderling. Een ondersteunend Klimaatbureau zal uiteindelijk de uitvoering van het programma gaan trekken en legt de basis voor het uitvoeringsproces. Totdat er een werkend klimaatbureau is, zal de gemeente deze taak op zich nemen.

Volgende Klimaatprogramma's zullen elke vier tot zes jaar door het Klimaatschap worden opgesteld. Uiteindelijk ontstaat een organisatievorm waarin de lokale overheden deelnemer zijn samen met diverse andere veelal lokale en regionale partijen die de Tilburgse missie onderschrijven.



4.2 Huidige situatie

4.2.1 De gemeentelijke rol

Vooralsnog zal bij de start van dit Klimaatprogramma de verantwoordelijkheid van de uitvoering liggen bij de gemeente Tilburg. De gemeente zal de huidige werkzaamheden daarom voortzetten zo lang als nodig is.

Gestart wordt met de volgende projecten:

- Aanvragen subsidie Stimulering van Lokale Klimaatinitiatieven (SLOK): om de financiering van de uitvoering van het Klimaatprogramma veilig te stellen;

- Aanbesteding ondersteuning: de ambtelijke capaciteit is te klein om het programma in zijn volle omvang te trekken. De gemeente zal een deel van de aangevraagde subsidie omzetten in inhuur van externe ondersteuning;
- Oprichting Klimaatschap: op basis van het wensbeeld zal de gemeente met de betrokken partijen het Klimaatschap oprichten en geleidelijk de sturing van het Klimaatprogramma overdragen;
- Oprichting Klimaatbureau: het Klimaatbureau zal de organisatorische en uitvoerende taken van de gemeente geleidelijk overnemen.

4.2.2 De Klimaatalianties

Vanaf de start wordt binnen de uitvoer van het Klimaatprogramma gewerkt met de zogenaamde Klimaatalianties. Deze bestaan uit diverse partijen vanuit zowel overheid als bedrijfsleven, die samenwerken aan en in projecten. In eerste instantie zal de gemeente deze Klimaatalianties ondersteunen. De partijen die aan de Klimaatalianties deelnemen zijn ook de beoogde leden van het Klimaatschap. Het streven is om in de loop van het eerste jaar van het Klimaatprogramma de volgende allianties geheel actief te hebben. Deze lijst van allianties is nadrukkelijk niet: nieuwe allianties kunnen zich aandienen en andere zullen hun taken op enig moment afronden.

Klimaataliantie 1	Organisatie Duurzame EnergieDiensten (ODED)
Werkgebied	Financiering en realisatie van substantiële energiebesparings- en duurzame energieprojecten in de regio Tilburg
Klimaataliantie 2	Convenant Huursector
Werkgebied	Energiebesparing en duurzame energie in de corporatiewoningen in de regio Tilburg, gedragsbeïnvloeding van de bewoners
Klimaataliantie 3	Gezondheid en Klimaatverandering
Werkgebied	Benoemen en bestrijden negatieve gezondheidsaspecten van klimaatverandering
Klimaataliantie 4	Water en klimaatverandering
Werkgebied	Inspelen op de gevolgen van de klimaatverandering op water, zowel kwantitatief als kwalitatief
Klimaataliantie 5	Gedragsverandering
Werkgebied	Ontwikkelen en uitvoeren nieuwe werkwijzen en methodes om het gedrag van bewoners, werknemers en organisaties te veranderen naar klimaatbewust.
Klimaataliantie 6	Klimaat en Ruimtelijke Ordening
Werkgebied	Het meenemen van kansen en bedreigingen in ruimtelijke plannen, bij voorkeur vormgegeven als en vastgelegd in programma's van eisen op zowel gebieds- als gebouwniveau.
Klimaataliantie 7	Duurzame Bedrijventerreinen en bedrijven
Werkgebied	Verduurzamen energievoorziening op de bedrijventerreinen in de regio Tilburg door besparingen op bedrijfsniveau, duurzame opwekking op bedrijfs- en gebiedsniveau en energieopslag en uitwisseling op gebiedsniveau, terugdringen overige broeikasgassen
Klimaataliantie 8	Gemeentelijke Gebouwen en Installaties en Vervoer
Werkgebied	CO ₂ -neutrale gemeentelijke organisatie, zowel gebouwen, openbare verlichting, verkeersinstallaties, rioolpompen en -gemalen en vervoer.

Voor een overzicht van de beoogde deelnemers per alliantie verwijzen we naar de bijlage.

5. Communicatie

Communicatie speelt zich af op verschillende niveaus en met verschillende doelen. We werken aan een samenwerkingsvorm met veel partijen met verschillende achtergronden. Zoals in hoofdstuk 4 is beschreven zal de eerste tijd de gemeente coördinerend optreden; dit geldt ook voor de communicatie. Als het Klimaatschap is gevormd zal het Klimaatbureau deze rol overnemen. In onze strategie onderscheiden we:

1. communicatie tussen de partijen die betrokken zijn bij de uitvoering:
 - doelgroep bestaat uit alle actief betrokkenen;
 - zij van elkaar moeten weten wat er gebeurt, welke successen er zijn, welke leerpunten er zijn;
 - De gemeente coördineert en ondersteunt deze communicatie totdat het Klimaatbureau dit overneemt.
2. communicatie tussen Tilburg en de rest van de wereld:
 - doelgroep bestaande uit burgers, bedrijven, de regio, het Rijk, internationale partners;
 - laten zien waar Tilburg binnen haar Klimaatprogramma mee bezig is;
 - De gemeente coördineert en ondersteunt deze communicatie totdat het Klimaatbureau dit overneemt.
3. communicatie binnen de projecten:
 - doelgroep bestaat uit burgers, bedrijven en organisaties in Tilburg
 - het gaat over de inhoudelijke kant van projecten over energiebesparing, duurzame energie, klimaatadaptatie, overige broeikasgassen, gericht op gedrag en techniek;
 - deze communicatie is onderdeel van een projectaanpak en wordt uitgevoerd door de Klimaatallianties.
4. communicatie intern binnen de gemeente:
 - doelgroep bestaat uit verschillende afdelingen en projectleiders binnen de gemeente;
 - De gemeente coördineert en ondersteunt deze communicatie

We benoemen hier apart de rol Klimaatalliantie Gedragsverandering. Deze alliantie zal:

- nieuwe werkwijzen ontwikkelen om gedrag duurzaam te veranderen, daar zal communicatie vaak deel van uitmaken, gecombineerd met financiële instrumenten, regelgeving, ontzorgen, verleiden;
- communicatieprojecten evalueren om succes- en faalfactoren vast te leggen en te delen;
- zelf communicatieprojecten uitvoeren die zijn gericht op algemene gedragsbeïnvloeding en die niet passen binnen één van de andere allianties.

Na de vorming van het Klimaatschap zien we in grote lijnen de volgende uitvoeringsstructuur:

- Communicatiewerkgroep met daarin de communicatiemedewerkers van de belangrijkste partijen (gemeenten, corporaties, Waterschappen, KvK) onder aanvoering van het Regionaal Klimaatbureau. De strategie die ontwikkeld wordt door de Alliantie Gedragsverandering zal ook voor deze partijen richtinggevend zijn:
- De communicatiewerkgroep stelt een jaarlijkse update van de communicatiekalender vast, het Klimaatbureau is penvoerder
- Uitvoering van algemene communicatieactiviteiten namens het Klimaatschap door het Regionaal Klimaatbureau
- Voor de communicatie binnen de eigen organisatie is iedere organisatie zelf verantwoordelijk:
 - Voor de deelnemende gemeenten geldt dat zij daar veel aandacht aan moeten besteden, omdat veel diensten en afdelingen betrokken zijn bij het Klimaatprogramma
 - Voorwaarde voor succes is starten met het uitdragen van het Klimaatprogramma als integraal gemeentelijk beleid.

6. Projecten

6.1 Inleiding

In het overzicht op blz. 23 en verder en in de tabellen in bijlage 4 vindt u alle projecten die op dit moment voorzien zijn in het klimaat programma.

De projecten zijn tot stand gekomen langs verschillende wegen: ideeën voor projecten zijn opgeworpen door medewerkers binnen de gemeente Tilburg, in de twee klimaatminiconferenties en diverse workshops met belanghebbenden en als een uitvloeisel van de twee onderzoeken die in de aanloop naar dit programma zijn uitgevoerd: de 'roadmap CO2 neutrale stad Tilburg' en de 'Adaptatiescan Tilburg'.

Projecten zijn zo veel mogelijk gedefinieerd aan de hand van de leidende principes genoemd in hoofdstuk 3: de trias energetica en de klimaatladder.

6.2 Grote lijn

Waar het uiteindelijk om draait is dat Tilburg vanuit de eerder genoemde uitgangspunten en principes acties en projecten start. Deze leiden tot een klimaatneutrale en –bestendige gemeente Tilburg in 2045.

De praktijk laat zien dat de uitgangspunten en principes heerlijk door elkaar lopen. Werken aan de ene doelstelling levert ook resultaten op een ander vlak, dat maakt het plezierig en stimulerend om aan mee te werken. Het zorgt ook voor projectteams van heel verschillende samenstellingen, wat synergie oplevert en onderlinge beïnvloeding. Een vertaling van de eerste stap in de trias energetica, 'beperk de vraag naar energie', levert een keur aan acties en projecten op die veel relaties met andere principes hebben. Enkele voorbeelden:

- groene daken leveren een bijdrage aan energiebesparing, hittebeperking en het vasthouden van water;
- een Programma van Eisen voor een stedenbouwkundig plan bevat zowel randvoorwaarden voor energiebesparing, duurzame energie als adaptatie.

We hebben voor het projectenoverzicht pragmatisch gekozen voor een indeling naar Klimaataliantie. Dit levert een hoofdzakelijk thematische indeling op. We hebben in de bijlage projecten ook nog gegroepeerd rondom andere indelingen.

6.3 De projecten

We geven hieronder het overzicht van de projecten die deze programmaperiode starten of al gestart zijn gesorteerd op Klimaataliantie. Voor zover van toepassing hebben we de energiebesparings- en duurzame energiedoelstellingen benoemd. In bijlage 4 is elk project verder uitgewerkt. Uiterst rechts in de tabel is de looptijd van elk project te zien. De kleuren lichtgroen en donkergroen staan in de tabel respectievelijk voor de voorbereidingsfase en de uitvoeringsfase per project.

Alliantie / Gemeente	Projectnummer/-titel	Hoofdthema	Energiebesparing t/m 2012 (GJ)	Duurzame energieproductie t/m 2012 (GJ)	2009	2010	2011	2012
Gemeente	1. Aanvragen subsidie BANS	Organisatie/uitvoering						
Gemeente	2. Aanbesteding ondersteuning	Organisatie/uitvoering						
Gemeente	3. Algemene communicatie over het Klimaatschap	Organisatie/uitvoering						
Gemeente	4. Opzetten en gebruiken Klimaatmonitor	Organisatie/uitvoering						
Gemeente	5. Oprichting Klimaatschap	Organisatie/uitvoering						
Gemeente	6. Oprichting Klimaatbureau	Organisatie/uitvoering						
Gemeente	7. EOS LT, toekomst energievoorziening	Energiebesparing/duurzame energie		119.454				
Gemeente	8. Opstellen nieuw Klimaatprogramma	Organisatie/uitvoering						
Gemeente	9. Internationale samenwerking	Organisatie/uitvoering						
OED	10. Grootschalige energiebesparingsprojecten voor particulieren	Energiebesparing	3.198.831					
OED	11. Grootschalige duurzame energieprojecten voor particulieren	Duurzame energie		2.224.757				
OED	12. Duurzame oplossingen voor de utiliteitsbouw	Energiebesparing/duurzame energie	1.952.564	73.583				
OED	13. Duurzame energievoorziening op locatie	Energiebesparing/duurzame energie	338.421	252.657				

Alliantie / Gemeente	Projectnummer/-titel	Hoofdt thema	Energiebesparing t/m 2012 (GJ)	Duurzame energieproductie t/m 2012 (GJ)	2009				2010				2011				2012												
Convenant Huursector	14. Afsluiten nieuw convenant als vervolg op het derde convenant	Energiebesparing/duurzame energie																											
Convenant Huursector	15. Uitvoeren vierde convenant	Energiebesparing/duurzame energie	874.095																										
Gezondheid en Klimaatverandering	16. Lucht- en klimaatgroen	Adaptatie																											
Gezondheid en Klimaatverandering	17. Implementatie Hitteplan	Adaptatie																											
Gezondheid en Klimaatverandering	18. Effectenstudies klimaatverandering	Adaptatie																											
Water en klimaatverandering	19. Klimaatverandering in verbreed Gemeentelijk Riolerings Plan	Adaptatie																											
Water en klimaatverandering	20. Waterkwaliteit en klimaatverandering	Adaptatie																											
Gedragsverandering	21. Strategieontwikkeling effectieve gedragscommunicatie	Gedragsverandering																											
Gedragsverandering	22. Uitwerking activiteitenplan effectieve gedragscommunicatie	Gedragsverandering																											
Gedragsverandering	23. Publiksactie communicatie gericht op gedragsbeïnvloeding burgers	Gedragsverandering	413.221																										
Gedragsverandering	24. Gedragsbeïnvloeding bedrijven	Gedragsverandering	472.485																										
Klimaat en Ruimtelijke Ordening	25. Duurzame energievoorziening en klimaatbestendigheid in Programma van Eisen voor nieuwbouwwoningen en utiliteitsgebouwen	Energiebesparing/duurzame energie																											
Klimaat en Ruimtelijke Ordening	26. Stapsgewijze aanscherping EPL en EPC	Energiebesparing/duurzame energie																											

Alliantie / Gemeente	Projectnummer/-titel	Hoofdthema	Energiebesparing t/m 2012 (GJ)	Duurzame energieproductie t/m 2012 (GJ)	2009	2010	2011	2012
Klimaat en Ruimtelijke Ordening	27. Realisatie duurzame energievoorziening	Energiebesparing/duurzame energie		886.704				
Klimaat en Ruimtelijke Ordening	28. Windenergienota 2009	Duurzame energie						
Duurzame Bedrijventerreinen	29. Integrale benadering van de energievoorziening en klimaatadaptatie op de bedrijventerreinen	Energiebesparing/duurzame energie	2.532.901					
Duurzame Bedrijventerreinen	30. Energie-innovaties bedrijven	Energiebesparing/duurzame energie						
Klimaatteam	31. Reductie Overige broeikasgassen via de Wet milieubeheer	Overige broeikasgassen						
Klimaatteam	32. Reductie overige broeikasgassen in de landbouw door middel van voorlichting	Overige broeikasgassen						
Gemeentelijke Gebouwen en Installaties en Vervoer	33. Plan van Aanpak CO2-neutrale gemeentelijke organisatie	Energiebesparing/duurzame energie	764.783					
Diversen	34. Groene daken	Adaptatie						
Klimaat en Ruimtelijke Ordening	35. Adaptatie in het Groene woud	Adaptatie						
Organisatie Duurzame Energiediensten	36. Verkenning vorm voor een organisatie van duurzame energiediensten	Organisatie/uitvoering						
N.v.t.	37. Plan van Aanpak transitie strategie CO2-neutraal Verkeer en Vervoer	Organisatie/uitvoering						
N.v.t.	38. Brabant Stad klimaatbestendig	Organisatie/uitvoering						
	Totaal		10.547.300	3.557.156				
	Percentage		8,0%	2,7%				

6.4 Resultaten eerste programmaperiode 2009 tot en met 2012

6.4.1 Organisatie

In de periode 2009 – 2012 wordt een organisatie opgericht die bestaat uit het Klimaat-schap Regio Tilburg. Hierin zijn alle belangrijke lokale partijen vertegenwoordigd. Het Klimaatschap wordt ondersteund door het Klimaatbureau, dat veel uitvoerend en organisorisch werk verzet en grotendeels de huidige uitvoerende en organisatorische ta-ken van de gemeente zal vervangen. Klimaatschap en Klimaatbureau worden omringd door Klimaatalianties, die bestaan uit lokale partijen en zorg dragen voor het uitvoe-ren van de diverse acties en projecten.

Dit eerste Klimaatprogramma is door de gemeente getrokken; volgende programma's worden door het Klimaatschap voorbereid.

6.4.2 Mitigatie

Met de huidige beschreven projecten behaalt de regio Tilburg een energiebesparing van 8% in de gebouwde omgeving en het MKB en een bijdrage aan de Duurzame Energieproductie van 2,7%. Het vergroten van het aandeel duurzame energie en het reduceren van het energieverbruik dragen direct bij aan de reductie van CO₂-emissies. (Zie figuur 2 op bladzijde 9.) In het project 'Roadmap naar een CO₂ neutraal Tilburg' is berekend dat hier mee de eerste stap van "5% klimaatneutraliteit" in 2012 kan worden gerealiseerd: de eerste stap naar de beoogde 100% klimaatneutraliteit in 2045.

6.4.3 Adaptatie

Adaptatiedoelen zijn nog niet te kwantificeren en daarom vooral kwalitatief van aard. Het resultaat is dat we aan het eind van het programma beter bekend zijn met de in te zetten (beleids)acties om klimaatbestendig te worden. Verder levert dit programma de volgende concrete producten op:

- Klimaatadaptatie als onderdeel van Programma's van Eisen voor nieuwe loca-ties en in de gemeentelijke gebouwen en installaties
- Groene daken
- Hittekaart van Tilburg en een Toolkit voor hoe daar mee om te gaan
- Geïmplementeerd hitteplan op basis van werkafspraken met betrokken partijen en enkele 'hittesimulaties'.
- Klimaatbestendig waterplan en verbreed Gemeentelijk Riolerings Plan met een Plan van Aanpak voor aanvullend beleid en maatregelen
- Overzicht gevolgen klimaatverandering voor waterkwaliteit en een Plan van Aanpak waterkwaliteit
- Adaptatiescan voor het Groene Woud

In de komende jaren zet de gemeente een valide en praktisch toepasbaar monitoring-systeem op, met daarin per sector een beschrijving wat we verstaan onder klimaatro-buust, veerkrachtig en flexibel.

6.4.4 Overige broeikasgassen

We realiseren een extra reductie van overige broeikasgassen bij inrichtingen die verantwoordelijk zijn voor 70% van de uitstoot in de gemeente. Daarvoor heeft de gemeente twee instrumenten ingezet:

- De Wet milieubeheer voor productiebedrijven
- Communicatie voor de agrarische sector

7. Internationaal

In een globaliserende wereld is het onverstandig om als stad geïsoleerd op te treden van de buitenwereld. Met name voor het mondiale energie- en klimaatthema is samenwerking met Europese instellingen en andere steden in het buitenland een noodzaak. Kennis hebben van ontwikkelingen, ervaringen delen en gebruik maken van ondersteunende mogelijkheden zijn daarbij de kernwaarden. Alles wel in balans, het is brengen en halen Tilburg maakt al deel uit van diverse netwerken:

- Vanaf 2007 aangesloten bij het Cities for Climate Protection (CCP, a Reinforced Strategy for Europe) programma van de ICLEI-organisatie³. Dit programma bundelt lokale overheden die zich actief bezig houden met het verminderen van CO₂-uitstoot en sinds kort ook adaptatie. Op diverse netwerkbijeenkomsten is gebleken dat het zeer zinvol is kennis te nemen van ervaringen van andere collega-gemeenten in Europa en soms zelfs uit andere werelddelen. De Tilburgse aanpak voor dit nieuwe klimaatprogramma kan op haar beurt op veel belangstelling rekenen;
- Daarnaast is Tilburg in 2007 toegetreden tot het Eurocities netwerk. Dit netwerk bestaat hoofdzakelijk uit de grotere Europese steden die gezamenlijk projecten uitvoeren op het gebied van duurzaamheid, energie- en klimaatbeleid. Voor dit netwerk geldt dat het de Europese zichtbaarheid van Tilburg vergroot.
- Tilburg is ook al sinds begin '90-er jaren lid van het Klimaatverbond. Het Klimaatverbond is op haar beurt aangesloten bij de wereld organisatie Climate Alliance. Tegelijk betekent het lidmaatschap van het klimaatverbond dat Tilburg is aangesloten bij het Energy Cities netwerk. Dit netwerk richt zich met name op het energiethema.
- Een van de voor Tilburg interessante Europese plannen is het initiatief om de burgemeesters van ambitieuze klimaatsteden in Europa te verenigen in een Convenant of Mayors. Met de ondertekening van dit convenant sluit Tilburg zich aan bij diverse veelal grote steden met een stevige doelstelling op het gebied van klimaatbeleid. Hiermee ontstaat een wederom interessant en belangrijk Europees netwerk dat ondersteunend is aan het realiseren van de lokale doelstellingen.

Het internationaal opereren binnen het energie- en klimaatbeleveld werpt zijn vruchten af. Vooral het zichtbaar zijn van Tilburg als een stad met een stevige klimaatambitie is daarin belangrijk. Soms opent dit wegen naar interessante partners,

³ wereldorganisatie van lokale overheden voor duurzame ontwikkeling; Tilburg is hier ook lid van

soms vergemakkelijkt het de toegang tot interessante Europese initiatieven, projecten en netwerken, vaak gekoppeld aan Europese financiering.

8. Monitoring

Bij elk project is een meetbare doelstelling geformuleerd en is aangegeven welke monitoringindicatoren we gaan meten. We maken onderscheid in:

- Input (Wat stoppen we er in? Middelen, menskracht etc.)
- Output (Wat wordt er opgeleverd? Documenten, hardware, instrumenten, etc.)
- Outcome (Wat is de uitkomst? Wat levert de output op voor het programma?)
- Effect (Wat draagt het bij aan de uiteindelijke doel in de buitenwereld?)

De afdeling O&I zal de monitoringinformatie jaarlijks verzamelen. De trekker van een project is verantwoordelijk voor het leveren van de benodigde informatie.

Bij de verwerking en visualisering van de informatie maakt de gemeente maximaal gebruik van reeds bestaande systemen, databronnen en organisaties. Dit zijn:

- de klimaatmonitor die SenterNovem voor alle actieve Klimaatgemeenten ontwikkelt;
- de reeds beschikbare systemen en informatiebronnen van de gemeente Tilburg zijn onder andere:
 - de Stadsmonitor
 - Woningcartotheek
 - Bedrijvenregister
 - CBS-gegevens
- als communicatieve drager kiezen we voor de reeds bestaande stadsmonitor, die heel geschikt is, het kaartmateriaal spreekt aan en ook kunnen reeksen van jaren aangelegd worden, de rapportage.

Het opzetten van de Klimaatmonitor⁴ Regio Tilburg is een apart project waarin de gemeente en later het Klimaatbureau nauw samenwerkt met O&I.

9. Financiering

De financiering van het klimaatprogramma heeft met name betrekking op de benodigde formatie, op de inhuur van externe deskundigheid en op de benodigde communicatiemiddelen. Dat betekent dat:

- Investerings in technische maatregelen buiten de begroting van dit Klimaatprogramma blijven, die komen naar voren in de projectuitwerkingen en moeten altijd een eigen dekking hebben, bijvoorbeeld door ze terug te verdienen (wat altijd de voorkeur heeft!), een financieringsvorm of subsidie;
- De uren van de deelnemers aan Klimaatallianties voor eigen rekening zijn van die partijen.

⁴ Klimaatmonitor is een onderdeel van de reeds bestaande buurtmonitor van de gemeente Tilburg.

In de onderstaande tabel zijn de gemeente uren, kosten voor inhuur van externe deskundigheid en de communicatiemiddelen weergegeven. Het betreft de uren en kosten voor de complete periode van 4 jaar. In de bijlage 4 is per project een nadere detaillering opgenomen.

	Projecttitel	Uren gemeente	Inhuur externe deskundigheid (€)	Projectbudget (€)
1	Aanvragen subsidie SLOK	20	€ 2.500	
2	Aanbesteding ondersteuning	60		
3	Algemene communicatie over het Klimaatschap	460		€ 30.000
4	Opzetten Klimaatmonitor	250		€ 34.000
5	Oprichting Klimaatschap	200	€ 20.000	€ 5.000
6	Oprichting Klimaatbureau	200	€ 20.000	
7	EOS LT, toekomst energievoorziening, o.a. rol stadsverwarming, Geothermie	80		
8	Opstellen nieuw Klimaatprogramma	200		
9	Internationale samenwerking	400		€ 20.000
10	Grootschalige energiebesparingsprojecten voor particulieren	600		
11	Grootschalige duurzame energieprojecten voor particulieren	600		
12	Duurzame oplossingen voor de utiliteitsbouw	600		
13	Duurzame energievoorziening op locatie			
14	Afsluiten nieuw convenant als vervolg op het derde convenant	200	€ 8.000	€ 2.000
15	Uitvoeren vierde convenant	400	€ 30.000	
16	Lucht- en klimaatgroen	200	€ 60.000	€ 40.000
17	Implementatie Hitteplan	50	€ 20.000	
18	Effectenstudies klimaatverandering	400	€ 80.000	
19	Inzet water in relatie tot adaptatie	100	€ 20.000	
20	Waterkwaliteit en klimaatverandering	150	€ 10.000	
21	Strategieontwikkeling effectieve gedragscommunicatie	100	€ 15.000	
22	Uitwerking activiteitenplan effectieve gedragscommunicatie	600		€ 60.000
23	Publieksactie communicatie gericht op gedragsbeïnvloeding burgers	1.200		€ 486.000
24	Gedragsbeïnvloeding bedrijven	300	€ 10.000	€ 25.000
25	Duurzame energievoorziening en klimaatbestendigheid in Programma van Eisen voor nieuwbouwwoningen en utiliteitsgebouwen	800	€ 120.000	
26	Stapsgewijze aanscherping EPL en EPC	200	€ 20.000	
27	Realisatie duurzame energievoorziening	200	€ 100.000	
28	Windenergienota 2009	300	€ 30.000	€ 10.000
29	Integrale benadering van de energievoorziening en klimaatadaptatie op de bedrijventerreinen	300	€ 30.000	
30	Energie-innovaties bedrijven	100	€ 10.000	€ 10.000
31	Reductie Overige broeikasgassen via de Wet milieubeheer	200		
32	Reductie overige broeikasgassen in de landbouw d.m.v. van voorlichting	200		€ 15.000
33	Plan van Aanpak CO2-neutrale ge-	560	€ 10.000	

	meentelijke organisatie			
34	Groene daken	50	€ 30.000	
35	Adaptatie in het Groene woud			
36	Verkenning vorm voor een organisatie van duurzame energiediensten	200	€ 20.000	
37	Plan van Aanpak transitiestrategie CO2-neutraal Verkeer en Vervoer	200	€ 15.000	
38	Brabant Stad klimaatbestendig	60		
	Totaal	10.740	€ 680.500	€ 737.000

Dekking van de directe uitvoeringskosten van dit programma uit:

- SLOK-aanvraag Tilburg € 500.000
- Eigen uren gemeente Tilburg
- Duurzaamheidsimpuls gemeente

Verdere financieringsbronnen zullen we zo snel mogelijk na aanvang van het programma verkennen en benutten en dienen met name voor de aan de direct aan projecten gebonden kosten. Het is verstandig om de opsomming van de dekkingsmogelijkheden te splitsen in "gemeentelijke uitvoeringskosten (zoals genoemd in bovenstaand tabel)" en de kosten gedekt moeten worden om projecten uit te voeren . Projectkosten zullen vooral door marktpartijen (gebouweigenaren, exploitanten, ODED, financiers) gedragen moeten worden, maar in sommige gevallen zal financiële stimulering nodig zijn.

We zien nu al de volgende mogelijkheden voor projectkosten:

- Europese subsidies of cofinanciering uit programma's als Life+, FP7, Concerto of Interreg,

Mogelijkheden voor projectgebonden kosten:

- Meer met Minder
- Platform Energietransitie Gebouwde Omgeving
- UKP: Subsidieregeling Unieke Kansen Programma Verduurzaming Warmte en Koude
- EOS-programma's (Energie Onderzoek Subsidie van SenterNovem)
- Opbrengsten verkoop (ingeval 'duurzame energie' lokaal kan worden opgewekt/gedistribueerd)
- Groene leningen
- RIVM

Bijlage 1 Intentieverklaring

Wij weten:

- dat het klimaat op aarde verandert;
- dat er een noodzaak is om verdere klimaatverandering te voorkomen;
- dat de maatregelen om verdere klimaatverandering tegen te gaan op zowel mondiale, Europese, nationale, provinciale, regionale en lokale schaal moeten worden genomen;
- dat de lokale partijen een gezamenlijke verantwoordelijkheid hebben in het voorkomen van verdere klimaatverandering;

- dat er mondiaal een eindigheid is aan de beschikbaarheid en daarmee de leveringszekerheid van fossiele brandstoffen;
- dat hierdoor ook op lokaal niveau een noodzaak bestaat om energie te besparen, te zoeken naar manieren om duurzaam (lokaal) geproduceerde energie te gebruiken en in te zetten op efficiënte energiesystemen;

- dat de effecten van de klimaatverandering op lokale schaal meer en meer merkbaar worden
- dat we als lokale partijen een gezamenlijke verantwoordelijkheid hebben in het aanpassen aan deze effecten;

Wij concluderen:

- dat het nodig is dat lokale partijen samen een invulling geven aan een gezamenlijke verantwoordelijkheid;
- dat het nodig is op lokaal niveau samen op te trekken om:
 1. te leren omgaan met de aanwezige en nog komende lokale effecten, die optreden door de verandering van het klimaat;
 2. verdergaande klimaatverandering te voorkomen;
 3. de kansen te benutten die de klimaatontwikkelingen ons bieden

Wij verklaren:

1. dat wij verantwoordelijkheid nemen in het op lokaal niveau voorkomen van verdere klimaatverandering
2. dat wij verantwoordelijkheid nemen in het op lokaal niveau aanpassen aan de effecten als gevolg van het veranderen van het klimaat;
3. dat wij de doelstelling onderschrijven om voor het jaar 2045 CO₂-neutraal en klimaatbestendig te zijn;
4. dat wij in de eigen bedrijfsvoering/jaarplannen etc. deze doelstelling zullen nastreven;
5. dat wij de doelstelling om klimaatbestendig en CO₂-neutraal te worden gezamenlijk en in samenwerking met andere lokale partijen willen realiseren.

Reikwijdte

Met de ondertekening van deze verklaring is door de partijen een belangrijke stap gezet in de lokale samenwerking gericht op het beperken van en aanpassen aan de klimaatverandering. Alleen via deze samenwerking kan de doelstelling gerealiseerd worden om CO₂-neutraal en klimaatbestendig te worden.

Aldus opgemaakt en ondertekend

Bijlage 2: Overzicht allianties

Deze lijst van allianties is nadrukkelijk niet definitief of limitatief: nieuwe allianties kunnen zich aandienen en andere zullen hun taken op enig moment afronden.

(de 'alliantietrekkers' zijn **vet** weergegeven)

Algemeen	Gemeente
Werkgebied	Lopende taken, aansturen projecten in de periode tot het klimaat-schap en voorbereiding van het Klimaatschap en Klimaatbureau
Betrokkenen	Milieu/BO
	Communicatie/SE
	O&I/BO
	RO

Klimaatalliantie 1	Organisatie voor Duurzame Energie Diensten
Werkgebied	Financiering en realisatie van substantiële energiebesparings en duurzame energieprojecten in de regio Tilburg
Mogelijke betrokkenen	BuildDesk
	Triborgh Bouwontwikkeling VOF
	AM Energy
	AMVest Energy
	Klostermann Nederland BV
	Rockwool
	Intechno
	Gemeente Tilburg

Klimaatalliantie 2	Convenant Huursector
Werkgebied	Energiebesparing en duurzame energie in de corporatiewoningen in de regio Tilburg, gedragsbeïnvloeding van de bewoners
Mogelijke betrokkenen	Wonen Breburg
	TBV Wonen
	Tiwos
	t Heem
	Gemeente Tilburg
	Gemeente Goirle
	Gemeente Waalwijk
	GDEB

Klimaatalliantie 3	Gezondheid en Klimaatverandering
Werkgebied	Benoemen en bestrijden negatieve gezondheidsaspecten van klimaatverandering
Mogelijke betrokkenen	GGD
	Rode Kruis
	Nivel
	GGZ
	Patiëntorganisaties
	Provincie Noord-Brabant

Klimaatalliantie 4	Water en klimaatverandering
Werkgebied	Inspelen op de gevolgen van de klimaatverandering op de water, zowel kwantitatief als kwalitatief
Mogelijke betrokkenen	Waterschap de Dommel
	Brabantse Delta
	Gemeente Tilburg
	Gemeente Goirle
	Gemeente Waalwijk
	Brabant Water
	Provincie Noord-Brabant
	Natuurbeheerders
	VROM
	STOA
	Kennisleveranciers

Klimaatalliantie 5	Gedragsverandering
Werkgebied	Ontwikkelen en uitvoeren nieuwe werkwijzen en methodes om het gedrag van bewoners, werknemers en beslissers te veranderen naar klimaatbewust.
Mogelijke betrokkenen	Fontys
	Gemeente Goirle
	Gemeente Waalwijk
	Gemeente Tilburg
	De Diamantgroep
	Reclame/communicatiebureau
	Kennisleverancier (UvT)
	Intermediair MKB
	Ingang /kanalen naar burgers

Klimaatalliantie 6	Klimaat en Ruimtelijke Ordening
Werkgebied	Het meenemen van kansen en bedreigingen in ruimtelijke plannen, bij voorkeur vormgegeven als en vastgelegd in programma's van eisen op zowel gebieds- als gebouwniveau
Mogelijke betrokkenen	Gemeente Tilburg
	Gemeente Goirle
	Gemeenten Waalwijk
	Projectontwikkelaars
	Energie-infrabedrijven

Klimaatalliantie 7	Duurzame Bedrijventerreinen en bedrijven
Werkgebied	Verduurzamen energievoorziening op de bedrijventerreinen in de regio Tilburg door besparingen op bedrijfsniveau, duurzame opwekking op bedrijfs- en gebiedsniveau en energieopslag en uitwisseling op gebiedsniveau, terugdringen overige broeikasgassen
Deelnemer	Rol/status
Mogelijke betrokkenen	Klostermann Nederland BV
	BORT
	Gemeente Tilburg
	GDEB/Energiebedrijf
	Fuji
	Interpolis
	Andere bedrijven
	Provincie Noord-Brabant

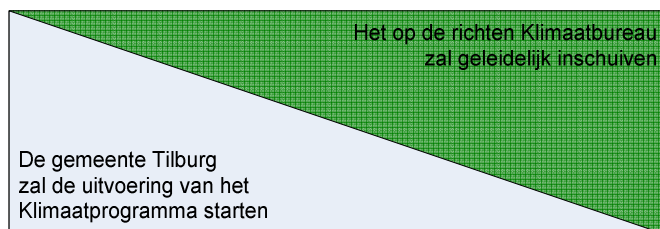
Klimaatalliantie 8	Gemeentelijke Gebouwen en Installaties en Vervoer
Werkgebied	CO2-neutrale gemeentelijke organisatie, zowel gebouwen, openbare verlichting, verkeersinstallaties, rioolpompen en -gemalen en vervoer.
Mogelijke betrokkenen	Gemeente Tilburg
	Gemeente Goirle
	Gemeenten Waalwijk

Bijlage 3: toekomstige organisatie

Uitgangspunten

De missie om als regio Tilburg klimaatneutraal en klimaatbestendig te worden overstijgt de reikwijdte en bevoegdheden van een gemeente. We zetten daarom organisatorisch de volgende lijn uit.

1. De eerste jaren van dit programma zullen we als gemeente(n) de lijn uit het verleden nog even doortrekken, wat betekent dat we gewoon doorgaan met het initiëren, aanjagen en uitvoeren van projecten. We mogen geen kansen missen!
2. In die eerste jaren bouwen we ook aan een toekomstvaste sturings- en uitvoeringsorganisatie, het Klimaatschap Regio Tilburg. Dit is één van de projecten uit het Klimaatprogramma.
3. Het Klimaatschap is gebaseerd op coalities/allianties tussen overheid en marktpartijen en marktpartijen onderling.
4. Een uitvoeringsorganisatie (regionaal Klimaatbureau) legt de basis voor het uitvoeringsproces.
5. Elke vier tot zes jaar zal het Klimaatbureau een geactualiseerd Klimaatprogramma opstellen, gericht op het realiseren van nieuwe tussendoelen.
6. Uiteindelijk ontstaat een organisatievorm waarin de lokale overheden deelnemer zijn samen met diverse andere veelal lokale en regionale partijen die de Tilburgse missie onderschrijven.



De tekst in de pijl vervangen door "trekker van de uitvoering".

Graag ook meer toelichting op deze schets.

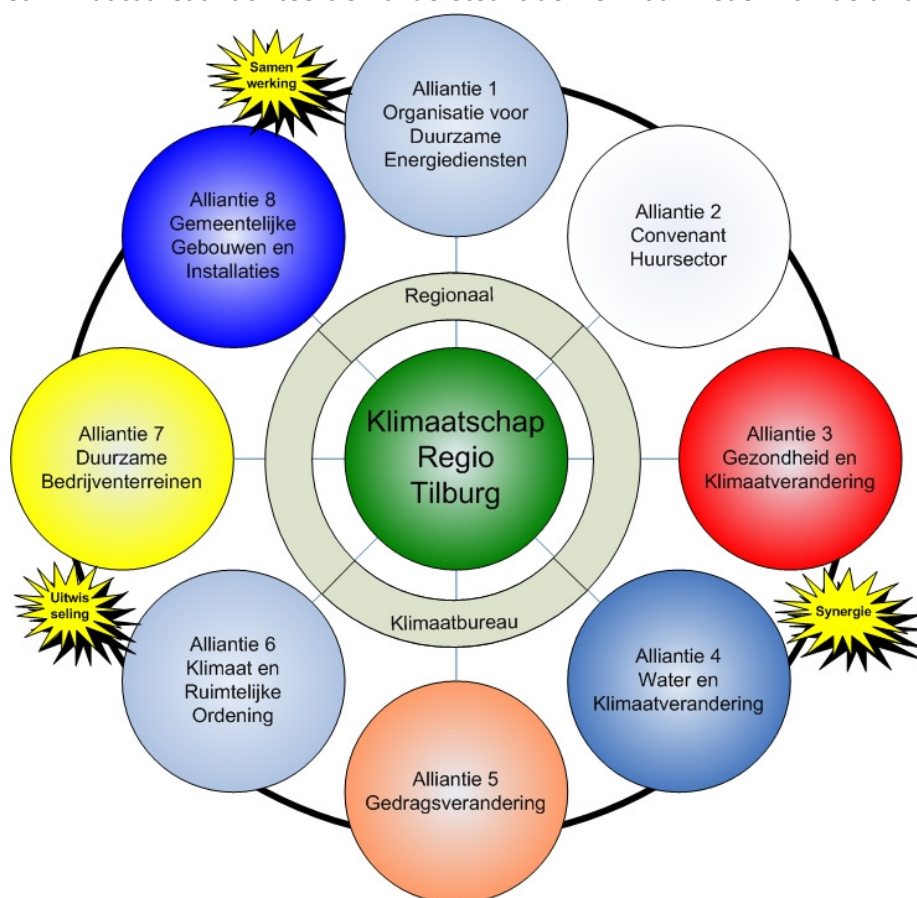
Eerste contouren [toekomstige, ideale situatie]

Als toekomstbeeld voor hoe het kan gaan werken schetsen we hieronder de situatie die binnen enkele jaren praktijk moet zijn.

- Het hart van de organisatie rondom het Klimaatprogramma is het Klimaatschap regio Tilburg. De beoogde rechtsvorm is die van een vereniging. Partijen die willen

bijdragen aan het klimaatprogramma kunnen lid worden van de vereniging. Lidmaatschap betekent:

- het onderschrijven van de missie
- actief bijdragen aan het realiseren van de missie
- bijdrage
- medezeggenschap over de koers van het klimaatprogramma
- toegang tot ondersteuning vanuit het Klimaatbureau
- meedelen in de publiciteit, deel uitmaken van het klimaatnetwerk
- Het Klimaatschap richt een regionaal Klimaatbureau (zie hiervoor) op voor de ondersteuning van de uitvoering van het Klimaatprogramma
- Aan het Klimaatschap zijn diverse Klimaatalianties verbonden waarin partijen samen werken binnen een thema of werkveld van het Klimaatprogramma.
- Klimaatalianties kunnen zich door de jaren heen uitbreiden of juist inkrimpen, van vorm of rechtspersoon veranderen, nieuw ontstaan;
- Deelnemers aan de allianties komen uit diverse geledingen, zoals ontwikkelaars, investeerders, eindgebruikers, kennisinstututen, gemeentelijke organisatieonderdelen, financiers, toeleverende bedrijven, regiogemeenten. Alliantieleden hebben bij voorkeur een sterke binding met het Klimaatschap
- De allianties kunnen diverse samenwerkingsvormen en –looptijden hebben
- Het Klimaatbureau faciliteert en ondersteunt de werkzaamheden van de allianties



Schematische voorstelling van de beoogde organisatie Klimaatprogramma

Taken, samenstelling en bevoegdheden

Klimaatschap Regio Tilburg

- Bestaat uit de leden van de vereniging het Klimaatschap Regio Tilburg, lidmaatschap is gebonden aan voorwaarden;
- De regiogemeenten zijn de initiërende partijen;
- De leden kiezen uit hun midden een dagelijks bestuur;
- Het bestuur rapporteert jaarlijks over de voortgang en doet een voorstel aan de leden voor een nieuw jaarprogramma;
- De leden 'stemmen' over het jaarprogramma in een jaarlijks te organiseren klimaatcongres annex ledenvergadering;
- Het Klimaatschap organiseert aanvullend minstens twee keer per jaar een netwerkdag voor alle leden.
- Het bestuur onderhoudt op strategisch niveau de contacten met de 'buitenwereld'.

Regionaal Klimaatbureau

- Bestaat uit enkele inhoudelijke medewerkers, een ondersteunende medewerker en een leidinggevende;
- Faciliteert het Klimaatschap en de allianties
- Voert taken uit als:
 - Opstellen jaarprogramma's
 - Secretariaat
 - Monitoring
 - Communicatie (zoals beschreven in hoofdstuk 5)
 - Subsidie-aanvragen
 - Verslaglegging
 - Projectondersteuning (geen trekker)
 - Vraagbaak
- Financiering uit te generen subsidies en bijdragen van participanten (geld of natura).
- Het oprichten van het regionaal Klimaatbureau als onderdeel van het Klimaatschap regio Tilburg is een project in dit Klimaatprogramma.

De Klimaatallianties

- Bestaan uit diverse partijen vanuit zowel overheid als bedrijfsleven;
- Deze partijen zijn (bij voorkeur lid) van het Klimaatschap;
- Partijen werken in alliantieverband aan de projecten, vanuit een eigen en gedeeld belang;
- Werken samen met het Regionaal Klimaatbureau, dus ontvangen ondersteuning en rapporteren over de voortgang, en dragen op hun beurt via het mede uitvoeren van concrete projecten bij aan het realiseren van de missie van het Klimaatschap.

Bijlage 4: de projecten

1.	Projecttitel	Aanvragen subsidie SLOK
2.	Projectnummer	1
3.	Alliantie	Geen
4.	Hoofdthema	Organisatie/uitvoering
5.	Thema SLOK	Organisatieversterkende randvoorwaarden: Financiering
6.	Programmaprestatie SLOK	Geen
7.	Doelstelling kwantitatief	Tilburg haalt de maximale subsidie voor het pluspakket binnen ter waarde van ± 500.000 euro.
7a.	Besparing tot en met 2012 (GJ)	
7b.	DE-productie tot en met 2012 (GJ)	
8.	Doelstelling kwalitatief	Tilburg schrijft een subsidieaanvraag die voldoet aan de criteria van VROM
9.	Werkwijze	o Vooroverleg met klimaatadviseur van SenterNovem o Schrijven subsidieaanvraag o Goedkeuring en ondertekening B&W o Indienen
10.	Lokaal/regionaal	Lokaal
11.	Projecttrekker	Gemeente (Milieu/BO)
12.	Betrokken partijen	Gemeente B&W SenterNovem Externe adviseur
13.	Tijdbesteding gemeente	20 uur
14.	Financiën	€ 2500,= inhuur externe adviseur
15.	Communicatie	Op het moment dat de subsidie toegekend is stuurt de gemeente een bericht aan alle betrokkenen en organiseert een startbijeenkomst/klimaatontbijt.
16.	Planning	september - oktober 2008
17.	Monitoringindicatoren input	Tijd Geld
18.	Monitoringindicatoren output	B&W-besluit Subsidieaanvraag Toekenning subsidie
19.	Monitoringindicatoren outcome	Mate waarin de subsidie bijdraagt aan het budget voor de uitvoering van het Klimaatprogramma.
20.	Monitoringindicatoren effects	Mate waarin de subsidie bijdraagt aan het bereiken van de doelstellingen van het Klimaatprogramma.

1.	Projecttitel	Aanbesteding ondersteuning
2.	Projectnummer	2
3.	Alliantie	Geen
4.	Hoofdthema	Organisatie/uitvoering
5.	Thema SLOK	Organisatieversterkende randvoorwaarden: Taken en verantwoordelijkheden
6.	Programmaprestatie SLOK	Faciliterend
7.	Doelstelling kwantitatief	Tilburg heeft externe ondersteuning gecontracteerd die ondersteunt bij de uitvoering van het Klimaatprogramma.
7a.	Besparing tot en met 2012 (GJ)	
7b.	DE-productie tot en met 2012 (GJ)	
8.	Doelstelling kwalitatief	Tilburg heeft externe ondersteuning gecontracteerd die de gemeente bijstaat bij de uitvoering van het Klimaatprogramma, als intern de capaciteit niet aanwezig is en/of als de inhoudelijke kennis niet voldoende aanwezig is
9.	Werkwijze	Afhankelijk van de hoogte van het aanbestedingsbedrag worden een of meer organisaties gevraagd te offren. Indien nodig wordt Europees aanbesteed. Indien nodig wordt een informatiebijeenkomst voorafgaand aan de aanbesteding georganiseerd. Daarna volgt de offertefase en de contractbesprekingen. De aanbesteding worden uitgevoerd conform de aanbestedingsrichtlijnen van de gemeente Tilburg. o Opstellen van overzicht(en) van uit te besteden taken o Aanbestedingsprocedure o Gunning
10.	Lokaal/regionaal	Lokaal
11.	Projecttrekker	Gemeente (Milieu/BO)
12.	Betrokken partijen	Facilitaire projecten/SE
13.	Tijdbesteding gemeente	60 uur
14.	Financiën	N.v.t.
15.	Communicatie	De communicatie die nodig is rondom een aanbestedingstraject: bekendmaking, vragen beantwoorden, contractbespreking.
16.	Planning	Gedurende de looptijd van het Klimaatprogramma
17.	Monitoringindicatoren input	Tijd Geld
18.	Monitoringindicatoren output	Uit te besteden taken Contract
19.	Monitoringindicatoren outcome	Uitbreiding (inhoudelijke) capaciteit
20.	Monitoringindicatoren effects	Uitvoering inhoudelijk versterkt en/of versneld

1.	Projecttitel	Algemene communicatie over het Klimaatschap
2.	Projectnummer	3
3.	Alliantie	Geen
4.	Hoofdthema	Organisatie/uitvoering
5.	Thema SLOK	Organisatieversterkende randvoorwaarden: Communicatie
6.	Programmaprestatie SLOK	Faciliterend
7.	Doelstelling kwantitatief	Communicatiekalender.
7a.	Besparing tot en met 2012 (GJ)	
7b.	DE-productie tot en met 2012 (GJ)	
8.	Doelstelling kwalitatief	Tilburg beschikt over een communicatiekalender waarmee: 1 alle partijen (in- en extern) die bij het Klimaatprogramma zijn betrokken altijd en in korte tijd de essentie van het programma kunnen uitleggen 2 de gemeente (later het Klimaatschap) regelmatig kunnen communiceren met de buitenwereld 3. vernieuwende vormen van communicatie worden gerealiseerd
9.	Werkwijze	o Factor C workshops o opstellen communicatiekalender o instructiebijeenkomst met alle betrokkenen o uitvoeren communicatie activiteiten
10.	Lokaal/regionaal	Regionaal
11.	Projecttrekker	Gemeente (Communicatie/SE)
12.	Betrokken partijen	Afdeling Communicatie/Service dienst Gemeente Uiteindelijk alle betrokkenen
13.	Tijdbesteding gemeente	60 uur t/m instructie 100 uur per jaar
14.	Financiën	10.000 euro per jaar aan middelen.
15.	Communicatie	Uitvoeren activiteiten uit de communicatiekalender
16.	Planning	Communicatiekalender gereed december 2008 Uitvoering 2009-2010-2011-2012
17.	Monitoringindicatoren input	Tijd Geld
18.	Monitoringindicatoren output	Factor C workshops Communicatiekalender Diverse communicatiemiddelen en -activiteiten
19.	Monitoringindicatoren outcome	Mate waarin de diverse doelgroepen worden beïnvloed in hun gedrag m.b.t. n.a.v. de projecten in het Klimaatprogramma.
20.	Monitoringindicatoren effects	Mate waarin wordt bijgedragen aan de realisatie van de doelen van het Klimaatprogramma.

1.	Projecttitel	Opzetten en gebruiken Klimaatmonitor
2.	Projectnummer	4
3.	Alliantie	Geen
4.	Hoofdthema	Organisatie/uitvoering
5.	Thema SLOK	Organisatieversterkende randvoorwaarden: Monitoring
6.	Programmaprestatie SLOK	Faciliterend
7.	Doelstelling kwantitatief	Tilburg beschikt over een beleidsmonitor voor het Klimaatprogramma waarin Tilburg maximaal gebruik maakt van bestaande systemen in de gemeente en systemen die het Rijk beschikbaar stelt. De beleidsmonitor geeft uiteindelijk een beeld van de voortgang in het bereiken van de doelstellingen van het Klimaatprogramma m.b.t. klimaatneutraliteit en klimaatbestendigheid.
7a.	Besparing tot en met 2012 (GJ)	
7b.	DE-productie tot en met 2012 (GJ)	
8.	Doelstelling kwalitatief	Tilburg beschikt over een beleidsmonitor die de voortgang van de realisatie van hoofddoelstellingen van het Klimaatprogramma op inzichtelijke en voor iedereen begrijpelijke wijze volgt.
9.	Werkwijze	<ul style="list-style-type: none"> o Voor alle projecten is de indicatorenset volledig ingevuld o De gemeente organiseert twee bijeenkomsten met de afdeling O&I en SenterNovem om ten eerste te inventariseren wat er aan systemen beschikbaar is en ten tweede om een PvE voor de Klimaatmonitor op te stellen o O&I krijgt vervolgens opdracht om de Klimaatmonitor op te bouwen o O&I verzamelt jaarlijks de relevante indicatoren bij uitvoerende partijen en rapporteert aan de gemeente.
10.	Lokaal/regionaal	Lokaal
11.	Projecttrekker	Gemeente (O&I/BO)
12.	Betrokken partijen	Gemeente Afdeling O&I SenterNovem
13.	Tijdbesteding gemeente	250 uur (opzet en jaarinzet)
14.	Financiën	€ 34.000 (inzet O&I/BO + mogelijke aankoop data)
15.	Communicatie	Voor het verzamelen van de gegevens zal O&I elk jaar een uitvraag uitsturen. De resultaten van Klimaatmonitor zal de gemeente jaarlijks verwerken in een rapportage voor het gemeentebestuur.
16.	Planning	Klimaatmonitor gereed december 2008 Uitvoering 2009-2010-2011-2012
17.	Monitoringindicatoren input	Tijd Geld
18.	Monitoringindicatoren output	PvE Klimaatmonitor Klimaatmonitor Jaarlijkse monitoringrapportage
19.	Monitoringindicatoren outcome	Energiebesparing in GJ Duurzame Energieproductie in GJ Voortgang projecten
20.	Monitoringindicatoren effects	Mate waarin duidelijkheid is verschaft in de voortgang van het Klimaatprogramma.

1.	Projecttitel	Oprichting Klimaatschap
2.	Projectnummer	5
3.	Alliantie	Geen
4.	Hoofdthema	Organisatie/uitvoering
5.	Thema SLOK	Organisatieversterkende randvoorwaarden: Taken en verantwoordelijkheden
6.	Programmaprestatie SLOK	Faciliterend
7.	Doelstelling kwantitatief	Een organisatie van lokale partijen (Klimaatschap) die verantwoordelijk zijn voor de ontwikkeling en uitvoering van (toekomstige) Klimaatprogramma('s).
7a.	Besparing tot en met 2012 (GJ)	
7b.	DE-productie tot en met 2012 (GJ)	
8.	Doelstelling kwalitatief	Het Klimaatschap is opgericht en functioneert als sturend orgaan voor het Klimaatprogramma Tilburg
9.	Werkwijze	<ul style="list-style-type: none"> o SWOT maken van reeds bestaande samenwerkingsvormen. De vorm van een coöperatieve vereniging is de beoogde. Gekeken wordt naar o.a. Energyvalley, Brainport, Klaver 4. Ook het onderzoek naar de verantwoordingslijnen binnen netwerkorganisaties (Judith van Nuland, UvT, juli 2008) wordt hierin meegenomen. o Werkbijeenkomst met de actieve Klimaatalianties om eisen en wensen t.a.v. de organisatievorm te bespreken o Besluit nemen over gewenste organisatievorm, juridisch onderbouwd o Oprichten organisatie: definitief werven van de partijen, opstellen statuten, oprichtingsvergadering, samenstellen algemeen en dagelijks bestuur o Het Klimaatschap functioneert
10.	Lokaal/regionaal	Regionaal
11.	Projecttrekker	Gemeente (Milieu/BO)
12.	Betrokken partijen	Gemeente / B&W / Juridische zaken Externe adviseur Uiteindelijk alle betrokken partijen
13.	Tijdbesteding gemeente	200 uur
14.	Financiën	20.000 inhuur externe adviseur Bijdragen van partijen aan het Klimaatschap zijn om niet. € 5.000 communicatiebudget voor de lancering
15.	Communicatie	Met name de fase van het werven van partijen voor het Klimaatschap is zwaar communicatief. De oprichting is een regionale gebeurtenis met een landelijke (internationale) uitstraling en zal de gemeente publicitair benutten.
16.	Planning	Onderzoeksfase eerste helft 2009 Oprichting tweede helft 2009 (Gedeeltelijk) operationeel vanaf 2010
17.	Monitoringindicatoren input	Tijd Geld
18.	Monitoringindicatoren output	SWOT organisatievormen B&W-besluit Oprichtingsakte en statuten Klimaatschap, Bestuur Klimaatschap
19.	Monitoringindicatoren outcome	Mate van gemeenschappelijkheid t.o.v. individueel handelen.
20.	Monitoringindicatoren effects	Mate waarin partijen de opgave als een gemeenschappelijk doel zien.

1.	Projecttitel	Oprichting Klimaatbureau
2.	Projectnummer	6
3.	Alliantie	Geen
4.	Hoofdthema	Organisatie/uitvoering
5.	Thema SLOK	Organisatieversterkende randvoorwaarden: Taken en verantwoordelijkheden
6.	Programmaprestatie SLOK	Faciliterend
7.	Doelstelling kwantitatief	Een operationeel klimaatbureau.
7a.	Besparing tot en met 2012 (GJ)	
7b.	DE-productie tot en met 2012 (GJ)	
8.	Doelstelling kwalitatief	Het Klimaatbureau is opgericht en heeft de uitvoerende taken van de gemeente overgenomen.
9.	Werkwijze	<ul style="list-style-type: none"> o Inventarisatie van vereiste en gewenste takenpakket voor het Klimaatbureau. Dit is het ondersteunende bureau voor het Klimaat-schap en de Klimaatallianties. Het takenpakket omvat de organisatorische en uitvoerende taken van de gemeente, aangevuld met ondersteunende taken voor het Klimaat-schap en de actieve Klimaatallianties. o Bepalen gewenste organisatievorm voor het Klimaatbureau, aangevuld met financiering, huisvestingsplan, werkprogramma en functieprofielen o Besluitvorming oprichting Klimaatbureau o Oprichten Klimaatbureau: werving en selectie, taken/verantwoordelijkheden/bevoegdheden o Startbijeenkomst en presentatie
10.	Lokaal/regionaal	Regionaal
11.	Projecttrekker	Gemeente (Milieu/BO)
12.	Betrokken partijen	Gemeente Klimaat-schap Externe adviseur Uiteindelijk alle betrokkenen
13.	Tijdbesteding gemeente	200 uur
14.	Financiën	€20.000 inhuur externe adviseur Structureel salariskosten en faciliteiten, afhankelijk van omvang, naar schatting 3 fte/jaar, geleidelijke overgang van de organisatie vanuit de gemeente naar Klimaatbureau, € 200.000 per jaar
15.	Communicatie	Bij opstellen takenpakket intensief contact met alle betrokkenen. Lancering Klimaatbureau is een regionale gebeurtenis en zal de gemeente publicitair benutten.
16.	Planning	Vorbereiding tweede helft 2009 Operationeel tweede helft 2010
17.	Monitoringindicatoren input	Tijd Geld
18.	Monitoringindicatoren output	Gedefinieerd takenpakket Organisatievorm, Besluit bestuur Klimaat-schap Operationeel Klimaatbureau Bemensing van het Klimaatbureau
19.	Monitoringindicatoren outcome	Adequate uitvoeringscapaciteit
20.	Monitoringindicatoren effects	Bevestiging van gemeenschappelijkheid van de partijen

1.	Projecttitel	EOS LT, toekomst energievoorziening
2.	Projectnummer	7
3.	Alliantie	Geen
4.	Hoofdthema	Energiebesparing/duurzame energie
5.	Thema SLOK	Organisatieversterkende randvoorwaarden: Financiering
6.	Programmaprestatie SLOK	Faciliterend
7.	Doelstelling kwantitatief	Vooralsnog een groot onderzoek zonder kwantitatieve doelstellingen Lopend project is de stadsverwarming. Daarbij wordt ook gezocht naar verduurzamingsmogelijkheden voor de stadsverwarming.
7a.	Besparing tot en met 2012 (GJ)	
7b.	DE-productie tot en met 2012 (GJ)	119.454 Bij bijvoorbeeld een inzet van geothermie in het SV-net.
8.	Doelstelling kwalitatief	Het doel is om een langetermijnvisie te ontwikkelen op de benodigde energietransitie in de gebiedsontwikkeling, gericht op een zo duurzaam mogelijke energievoorziening. Deze visie richt zich zowel op de procesmatige aspecten (beleidsinstrumenten, sturingsconcepten, onderlinge samenhang van inzichten) als op de technische aspecten (beschikbaar instrumentarium, technische concepten).
9.	Werkwijze	Verschillende onderzoekspartners (gemeenten, bouwend Nederland, kennisinstututen en onderwijs) leveren vanuit hun expertise een bijdrage aan het project. De onderwerpen zijn daarbij ruwweg opgesplitst in technisch, sociaalwetenschappelijk en financieel economisch onderzoek. Het project verloopt vervolgens in 4 stappen: 1) onderzoek naar proces en bestuur, 2) ontwikkeling van instrumenten, 3) ontwikkeling van technische concepten en 4) het uitvoeren van pilots en overgaan tot implementatie.
10.	Lokaal/regionaal	Regionaal
11.	Projecttrekker	Cauberg-Huygen
12.	Betrokken partijen	Bij het EOS-LT onderzoek: DE Projectontwikkeling Woningbouw, ECN, TNO, TU Delft, Erasmus Universiteit, IVAM, Hogeschool Zuyd, Cauberg-Huygen, BuildDesk, Apeldoorn, Almere, Nijmegen en Tilburg. Bij onderzoek naar verduurzaming SV-net wordt Essent Warmte betrokken.
13.	Tijdbesteding gemeente	In 2008 en 2009: 80 uur (afleggen interviews + deelname workshops) 2010: tijdbesteding aan pilot, pm.
14.	Financiën	Totale projectbegroting: 1,4 mln. euro. Dit zijn de kosten voor het gehele onderzoeksproject. Hieronder vallen ook de externe kosten die extern gemaakt en gedekt worden vanuit EOS LT. Kosten vallen vooralsnog buiten dit Klimaatprogramma
15.	Communicatie	Vanuit de projectorganisatie wordt gecommuniceerd met relevante gemeentelijke afdelingen en marktpartijen (energiebedrijf, projo's). De communicatie gaat concreet over de energietransitie binnen de gemeente Tilburg.
16.	Planning	Het project start in september 2008 en heeft een looptijd van 4 jaar.
17.	Monitoringindicatoren input	Tijd van deelnemende organisaties.
18.	Monitoringindicatoren output	Toolkit duurzame gebiedsontwikkeling, sturingsconcepten voor energietransitie, pilotprojecten.
19.	Monitoringindicatoren outcome	Onderlegger voor een duurzame energievoorziening voor de verdere toekomst.
20.	Monitoringindicatoren effects	Verdergaande energiebesparing en duurzame energieopwekking.

1.	Projecttitel	Opstellen nieuw Klimaatprogramma
2.	Projectnummer	8
3.	Alliantie	Geen
4.	Hoofdthema	Organisatie/uitvoering
5.	Thema SLOK	Organisatieversterkende randvoorwaarden: Beleidsmatige inbedding
6.	Programmaprestatie SLOK	Faciliterend
7.	Doelstelling kwantitatief	Nieuw Klimaatprogramma na afloop van dit Klimaatprogramma.
7a.	Besparing tot en met 2012 (GJ)	
7b.	DE-productie tot en met 2012 (GJ)	
8.	Doelstelling kwalitatief	Het nieuwe Klimaatprogramma is de opvolger van het huidige programma en is geschreven namens het Klimaatschap. Het beslaat een periode van minimaal 4 jaar. Het tweede programma is het volgende programma in een serie van Klimaatprogramma's naar een CO2-neutrale en klimaatbestendige stad.
9.	Werkwijze	<ul style="list-style-type: none"> o Het Klimaatbureau organiseert een netwerkdag waarop zij alle deelnemende allianties en partijen vraagt om de projectideeën voor de volgende programmaperiode te benoemen. o Het klimaatbureau stelt op basis daarvan een eerste conceptprogramma op o Op basis van discussies, commentaren en verfijningen stelt het Klimaatbureau een tweede conceptprogramma op dat via een nog te definiëren besluitvormingsprocedure wordt vastgesteld.
10.	Lokaal/regionaal	Regionaal
11.	Projecttrekker	Klimaatbureau
12.	Betrokken partijen	Klimaatbureau Klimaatschap (met daarin alle betrokken partijen)
13.	Tijdbesteding gemeente	200 uur
14.	Financiën	Kosten Klimaatbureau, vallen onder project 6
15.	Communicatie	Het betreft een zeer communicatierijk traject, waarin alle partijen actief inbreng moeten leveren en meebeslissen over het uiteindelijke Klimaatprogramma. Het uiteindelijke programma wordt ook aan buitenwereld bekend gemaakt.
16.	Planning	start begin 2012
17.	Monitoringindicatoren input	Tijd
18.	Monitoringindicatoren output	Klimaatprogramma periode 2013 tot en met minimaal 2017
19.	Monitoringindicatoren outcome	Klimaatprogramma gedragen door alle partijen
20.	Monitoringindicatoren effects	Klimaatneutraliteit neemt toe Klimaatbestendigheid neemt toe

1.	Projecttitel	Internationale samenwerking
2.	Projectnummer	9
3.	Alliantie	Geen
4.	Hoofdthema	Organisatie/uitvoering
5.	Thema SLOK	Organisatieversterkende randvoorwaarden: Beleidsmatige inbedding
6.	Programmaprestatie SLOK	Faciliterend
7.	Doelstelling kwantitatief	Tilburg zal minimaal één keer per jaar acte de presence geven op een internationaal podium
7a.	Besparing tot en met 2012 (GJ)	
7b.	DE-productie tot en met 2012 (GJ)	
8.	Doelstelling kwalitatief	Door te opereren en delen van de eigen ervaringen in internationale netwerken draagt Tilburg bij aan het oplossen van de klimaatproblematiek buiten de eigen grenzen. Daarnaast heeft Tilburg baat bij de ervaringen en kennis van anderen in het netwerk.
9.	Werkwijze	Tilburg maakt deel uit van diverse Internationale verbanden (ICLEI, Klimaatverbond, Eurocities). Voor Tilburg is het belangrijk om in deze verbanden de balans tussen halen en brengen goed in het oog te houden. Per bijeenkomst bepaalt de gemeente of aanwezigheid nuttig en nodig is en op welk niveau de deelname wordt vormgegeven.
10.	Lokaal/regionaal	Regionaal
11.	Projecttrekker	Gemeente (Milieu/BO)
12.	Betrokken partijen	Gemeente Projectpartners uit Tilburg en Internationaal Gemeentebestuurders (incidenteel)
13.	Tijdbesteding gemeente	100 uur per jaar
14.	Financiën	Stelpost reis- en verblijfskosten € 5.000 per jaar.
15.	Communicatie	Na elke bijeenkomst met het internationale netwerk zal de deelnemer een populair verslag maken en bij de uitvoeringpartners uitzetten. Concrete kansen zal de deelnemer persoonlijk met belanghebbenden in Tilburg doorspreken. Bij interessante onderwerpen waarbij gemeente is betrokken zal ook de (vak)pers benaderd worden.
16.	Planning	doorlopende activiteit
17.	Monitoringindicatoren input	Tijd Geld
18.	Monitoringindicatoren output	Aanwezigheid en deelname tijdens internationale bijeenkomsten Spin-off nader te benoemen. Populaire verslagen van deelnames met focus op kansen voor Tilburg
19.	Monitoringindicatoren outcome	Spin-off van bijdragen aan het internationale netwerk in de vorm van: o deelname aan internationale projecten o verwerven internationale subsidies o nieuwe kennis en inzichten
20.	Monitoringindicatoren effects	Energiebesparing en duurzame energie over de landsgrenzen

1.	Projecttitel	Grootschalige energiebesparingprojecten voor particulieren
2.	Projectnummer	10
3.	Alliantie	Organisaties Duurzame Energiediensten
4.	Hoofdthema	Energiebesparing
5.	Thema SLOK	B. Woningen: Bestaande woningvoorraad
6.	Programmaprestatie SLOK	Energiebesparing
7.	Doelstelling kwantitatief	Energiebesparing (komende 4 jaar): o Gemiddelde 70% energiebesparing in 25% van de bestaande woningvoorraad o Exclusief 2% besparing in de sociale woningbouw o Exclusief energiebesparing van 2% in 4 jaar tgv gedrag
7a.	Besparing tot en met 2012 (GJ)	3.198.831
7b.	DE-productie tot en met 2012 (GJ)	
8.	Doelstelling kwalitatief	o De geselecteerde ODED maakt een analyse van de gemeente Tilburg om de gebieden/wijken te traceren waar kansen liggen voor grootschalige energiebesparingprojecten, waar mogelijk gecombineerd met adaptatiemaatregelen. o Op basis van die planning stelt de geselecteerde ODED een plan van aanpak op waarin wijken, technieken, financiering en planning verder uitgewerkt zijn. o In het PvA zijn onder andere opgenomen: Slimme meters, CO2-credits particulieren, na-isolatie, voorkomen van hitteoverlast (zonweren/beschaduwten, nachtventilatie, groene gevels en daken. o De geselecteerde ODED zal jaarlijks grote aantallen klanten bedienen
9.	Werkwijze	o Er wordt een Organisatie voor Duurzame Energie Diensten (ODED, zie project 36) geselecteerd o De ODED maakt een analyse van de gemeente Tilburg om de gebieden/wijken te traceren waar kansen liggen voor grootschalige energiebesparingprojecten, waar mogelijk gecombineerd met adaptatiemaatregelen. o Op basis van die planning stelt de ODED een plan van aanpak op waarin wijken, technieken, financiering en planning verder uitgewerkt zijn.
10.	Lokaal/regionaal	Regionaal
11.	Projecttrekker	ODED
12.	Betrokken partijen	ODED VVE's Corporaties Regionale bedrijfsleven Gemeente(n) Financiers
13.	Tijdbesteding gemeente	Eerste jaar 200 uur Structureel 100 uur per jaar
14.	Financiën	Bedruipt zichzelf.
15.	Communicatie	De ODED moet een actieve campagne voeren om hun diensten te verkopen aan particulieren. Het is niet massamediaal, maar erg op bepaalde wijken/bewonersgroepen gericht. Dit is een activiteit die zij moeten afstemmen met de overige communicatieactiviteiten die op dezelfde doelgroep gericht zijn. Geslaagde acties breed uitmeten in de lokale media.
16.	Planning	Plan van aanpak gereed medio 2009, uitvoering starten vanaf medio 2009 en daarna doorlopende activiteit.
17.	Monitoringindicatoren input	Tijd Geld

18.	Monitoringindicatoren output	Selectie ODED Plan van aanpak Communicatieactiviteiten gericht op wijken/subdoelgroepen Diverse grootschalige projecten waarin energiebesparende maatregelen worden toegepast.
19.	Monitoringindicatoren outcome	Energieprestatie woning Toepassing energiebesparingsmaatregelen
20.	Monitoringindicatoren effects	Energievraag bestaande woningbouw (MWh of J) Referentie energievraag bestaande woningbouw (MWh of J) Vertalen mbv kengetallen per besparingsmaatregel naar CO2- effect

1.	Projecttitel	Grootschalige duurzame energieprojecten voor particulieren
2.	Projectnummer	11
3.	Alliantie	Organisaties Duurzame Energiediensten
4.	Hoofdthema	Duurzame energie
5.	Thema SLOK	B. Woningen: Bestaande woningvoorraad
6.	Programmaprestatie SLOK	Duurzame energie
7.	Doelstelling kwantitatief	Duurzame energie (komende 4 jaar): o Gemiddelde 7,8% van de energievraag in de bestaande woningvoorraad wordt opgewekt door duurzame energie (e.g. zon-pv, zonnecollectoren, wko, biomassavergisting)
7a.	Besparing tot en met 2012 (GJ)	
7b.	DE-productie tot en met 2012 (GJ)	2.224.757
8.	Doelstelling kwalitatief	De Organisatie voor Duurzame Energie Diensten (ODED, zie project 36) heeft als doel op grote schaal duurzame energieprojecten in de bestaande woningbouw te realiseren. Op eigen initiatief bij particulieren, samen met de corporaties in de huursector.
9.	Werkwijze	o Er wordt een ODED geselecteerd o De ODED maakt een analyse van de gemeente Tilburg om de gebieden/wijken te traceren waar kansen liggen voor grootschalige duurzame energieprojecten, waar mogelijk gecombineerd met adaptatiemaatregelen. o Op basis van die planning stelt de ODED een plan van aanpak op waarin wijken, technieken, financiering en planning verder uitgewerkt zijn. o In het PvA zijn onder andere opgenomen: Zonnecollectoren, Gasgestookte warmtepompen, uit te breiden op basis van haalbaarheid technieken o De ODED zal jaarlijks grote aantallen klanten bedienen en voorzien van maatregelen.
10.	Lokaal/regionaal	Regionaal
11.	Projecttrekker	ODED
12.	Betrokken partijen	ODED VVE's Corporaties Regionale bedrijfsleven Gemeente(n) Financiers
13.	Tijdbesteding gemeente	Eerste jaar 200 uur Structureel 100 uur per jaar.
14.	Financiën	Bedruipt zichzelf.
15.	Communicatie	De ODED moet een actieve campagne voeren om hun diensten te verkopen aan particulieren. Het is niet massamediaal, maar erg op bepaalde wijken/bewonersgroepen gericht. Dit is een activiteit die zij moeten afstemmen met de overige communicatieactiviteiten die op dezelfde doelgroep gericht zijn. Geslaagde acties breed uitmeten in de lokale media.
16.	Planning	Plan van aanpak gereed medio 2009, uitvoering starten vanaf medio 2009 en daarna doorlopende activiteit.
17.	Monitoringindicatoren input	Tijd Geld
18.	Monitoringindicatoren output	Selectie ODED Plan van aanpak Communicatieactiviteiten gericht op wijken/subdoelgroepen Diverse grootschalige projecten waarin duurzame energiemaatregelen

		len worden toegepast
19.	Monitoringindicatoren outcome	Opgesteld vermogen DE (MW of J/s)
20.	Monitoringindicatoren effects	Productie DE (MWh of J) Energievraag bestaande woningbouw (MWh of J) Vertalen mbv kengetallen per DE-techniek naar CO2-effect

1.	Projecttitel	Duurzame oplossingen voor de utiliteitsbouw
2.	Projectnummer	12
3.	Alliantie	Organisaties Duurzame Energiediensten
4.	Hoofdthema	Energiebesparing/duurzame energie
5.	Thema SLOK	C. Utiliteitsgebouwen: Bestaande utiliteitsgebouwen
6.	Programmaprestatie SLOK	Energiebesparing
7.	Doelstelling kwantitatief	Energiebesparing (komende 4 jaar): o Gemiddelde 63% energiebesparing in 25% van de bestaande kantoren o Gemiddelde 26% energiebesparing in alle onderwijsinstellingen o Gemiddelde 27% energiebesparing in 90% van alle gezondheids- en welzijnsinstellingen o Exclusief gemeentelijke instellingen Duurzame energie (komende 4 jaar): o Gemiddelde 1% van de energievraag in de utiliteitsbouw wordt opgewekt door gebouwgebonden duurzame energie
7a.	Besparing tot en met 2012 (GJ)	1.952.564
7b.	DE-productie tot en met 2012 (GJ)	73.583
8.	Doelstelling kwalitatief	De Organisatie voor Duurzame Energie Diensten (ODED, zie project 36) heeft als doel op grote schaal duurzame oplossingen in de bestaande utiliteitsbouw te realiseren. Op eigen initiatief bij zelfstandige gebouwen, samen met de vastgoedbeheerders in de andere gebouwen
9.	Werkwijze	o Er wordt een ODED geselecteerd o De ODED maakt een analyse van de gemeente Tilburg om de gebieden/wijken te traceren waar kansen liggen voor grootschalige duurzame energieprojecten, waar mogelijk gecombineerd met adaptatiemaatregelen. o Op basis van die planning stelt de ODED een plan van aanpak op waarin locaties, technieken, financiering en planning verder uitgewerkt zijn. o In het PvA zijn onder andere opgenomen: warmtepompen, warmte/koudeopslag, zon PV, uit te breiden op basis van haalbaarheid technieken, voorkomen (afwentelen van) hitte- en wateroverlast. o De ODED zal jaarlijks tientallen utiliteitsgebouwen bedienen en voorzien van maatregelen.
10.	Lokaal/regionaal	Regionaal
11.	Projecttrekker	ODED
12.	Betrokken partijen	ODED Gemeente(n) Regionale bedrijfsleven Financiers
13.	Tijdbesteding gemeente	Eerste jaar 200 uur Structureel 100 uur per jaar
14.	Financiën	Bedruipt zichzelf.
15.	Communicatie	De ODED moet een actieve campagne voeren om hun diensten te verkopen aan eigenaren en vastgoedbeheerders. Dit is een activiteit die zij moeten afstemmen met de overige communicatieactiviteiten die op dezelfde doelgroep gericht zijn. Geslaagde acties breed uitmeten in de lokale media.
16.	Planning	Plan van aanpak gereed medio 2009, uitvoering starten vanaf medio 2009 en daarna doorlopende activiteit.

17.	Monitoringindicatoren input	Tijd Geld
18.	Monitoringindicatoren output	Plan van aanpak Communicatieactiviteiten gericht op eigenaren en vastgoedbeheerders. Diverse projecten waarin duurzame energie en energiebesparingsmaatregelen worden toegepast.
19.	Monitoringindicatoren outcome	Energieprestatie gebouw Toepassing energiebesparingsmaatregelen Opgesteld vermogen DE (MW of J/s)
20.	Monitoringindicatoren effects	Energievraag bestaande woningbouw (MWh of J) Referentie energievraag bestaande woningbouw (MWh of J) Productie DE (MWh of J) Energievraag bestaande woningbouw (MWh of J) Vertalen mbv kengetallen (per DE-techniek/besparingsmaatregel) naar CO2 effect

1.	Projecttitel	Duurzame energievoorziening op locatie
2.	Projectnummer	13
3.	Alliantie	Organisaties Duurzame Energiediensten
4.	Hoofdthema	Energiebesparing/duurzame energie
5.	Thema SLOK	B. Woningen: Nieuwbouw
6.	Programmaprestatie SLOK	Duurzame energie
7.	Doelstelling kwantitatief	Energiebesparing (komende 4 jaar): o Gemiddelde 27% energiebesparing in alle nieuwbouwwoningen o Gemiddelde 64% energiebesparing in 79% van de nieuwbouw kantoren Duurzame energie (komende 4 jaar): o Gemiddelde 1% van de energievraag in de utiliteitsbouw wordt opgewekt door gebouwgebonden duurzame energie
7a.	Besparing tot en met 2012 (GJ)	338.421
7b.	DE-productie tot en met 2012 (GJ)	252.657
8.	Doelstelling kwalitatief	De Organisatie voor Duurzame Energie Diensten (ODED, zie project 36) realiseert duurzame energievoorzieningen, gebaseerd op decentrale opwekking, die energieneutraal zijn of in de toekomst kunnen worden.
9.	Werkwijze	o ODED's zullen meedingen in aanbestedingen van nieuwe energie-infrastructuur o Daarin zal zij zich onderscheiden door: decentrale opwekking met diverse duurzame energievormen, zoals geothermie, energie uit asfalt om te komen tot energieneutraliteit.
10.	Lokaal/regionaal	Regionaal
11.	Projecttrekker	ODED
12.	Betrokken partijen	ODED Regionale bedrijfsleven Financiers
13.	Tijdbesteding gemeente	geen
14.	Financiën	Bedruipt zichzelf.
15.	Communicatie	Tijdens openbare aanbestedingen is de communicatie zeer beperkt en zeker niet openbaar. Geslaagde projecten lenen zich wel heel goed om de publiciteit mee te zoeken.
16.	Planning	Wordt opgepakt op het moment dat zich aanbestedingen voordoen.
17.	Monitoringindicatoren input	Tijd Geld
18.	Monitoringindicatoren output	Aanbestedingsdocumenten Duurzame energievoorziening
19.	Monitoringindicatoren outcome	Energieprestatie nieuwbouw Toepassing energiebesparingsmaatregelen Opgesteld vermogen DE (MW of J/s)
20.	Monitoringindicatoren effects	Energievraag bestaande woningbouw (MWh of J) Referentie energievraag bestaande woningbouw (MWh of J) Productie DE (MWh of J) Energievraag bestaande woningbouw (MWh of J) Vertalen mbv kengetallen (per DE-techniek/besparingsmaatregel) naar CO2 effect

1.	Projecttitel	Afsluiten nieuw convenant als vervolg op het derde convenant
2.	Projectnummer	14
3.	Alliantie	Convenant Huursector
4.	Hoofdthema	Energiebesparing/duurzame energie
5.	Thema SLOK	B. Woningen: Bestaande woningvoorraad
6.	Programmaprestatie SLOK	Faciliterend
7.	Doelstelling kwantitatief	Corporaties en gemeente(n) hebben een nieuw convenant voor de sociale huursector met een geldigheid van 4 jaar.
7a.	Besparing tot en met 2012 (GJ)	
7b.	DE-productie tot en met 2012 (GJ)	
8.	Doelstelling kwalitatief	Corporaties en gemeente(n) hebben een nieuw convenant waarin harde afspraken staan over energiebesparing en toepassing van duurzame energie in de sociale huursector.
9.	Werkwijze	<p>o Gemeente(n) en corporaties starten ruim voor het einde van het huidige convenant gesprekken over een nieuw (4e) convenant</p> <p>o Insteek is de missie van het Klimaatprogramma, dus toewerken naar een klimaatneutraal en klimaatbestendig Tilburg</p> <p>In het nieuwe convenant komen onder meer de volgende onderwerpen aan bod:</p> <ul style="list-style-type: none"> o Verdere integratie van het thema energie in het Strategisch Voorraadbeheer! o Zonnepanelen op huurwoningen o Zonnecollectoren op huurwoningen o Gasgestookte warmtepompen in huurwoningen o Passiefhuis sociale woningbouw o Binnenklimaat o Duurzaam Koelen o Hittebestendig bouwen o Voorkomen van (afwentelen van) wateroverlast
10.	Lokaal/regionaal	Regionaal
11.	Projecttrekker	Gezamenlijke Corporaties en gemeente
12.	Betrokken partijen	Corporaties Gemeente Commerciële verhuurders Externe procesbegeleider
13.	Tijdbesteding gemeente	200 uur
14.	Financiën	Bijdrage gemeente 10.000 euro.
15.	Communicatie	Het tot stand laten komen van een nieuw convenant is een communicatieproces in zich. Het afsluiten van het convenant is een gebeurtenis met een landelijke (en internationale) uitstraling en zal de gemeente publicitair benutten.
16.	Planning	Start voorbereidingen begin 2010, afsluiten eind 2010
17.	Monitoringindicatoren input	Tijd Geld
18.	Monitoringindicatoren output	Vierde convenant
19.	Monitoringindicatoren outcome	Consensus over een nieuwe periode voor het verder (energetisch) verbeteren van de sociale huursector
20.	Monitoringindicatoren effects	Eensgezind gemotiveerd aan de slag

1.	Projecttitel	Uitvoeren vierde convenant
2.	Projectnummer	15
3.	Alliantie	Convenant Huursector
4.	Hoofdthema	Energiebesparing/duurzame energie
5.	Thema SLOK	B. Woningen: Bestaande woningvoorraad
6.	Programmaprestatie SLOK	Energiebesparing
7.	Doelstelling kwantitatief	De totale woningvoorraad van de sociale huursector (28.729 woningen in 2004) is elk jaar 2% energie-efficiënter vanaf 2011
7a.	Besparing tot en met 2012 (GJ)	874.095
7b.	DE-productie tot en met 2012 (GJ)	
8.	Doelstelling kwalitatief	De corporaties en gemeente(n) werken nauw samen aan de realisatie van verdergaande energie-efficiencyverbetering in de sociale huursector
9.	Werkwijze	o Op basis van het vierde convenant gaan de alliantiepartners voortvarend aan de gang met de uitvoering ervan. O Kernbegrippen daarin zijn: woonlasten in relatie tot CO2-reductie en klimaatbestendigheid, strategisch voorraadbeheer, meerjaren onderhoudplanningen, opstellen concrete projectplannen voor toepassing van energiebesparing, duurzame energie en adaptatiemaatregelen.
10.	Lokaal/regionaal	Regionaal
11.	Projecttrekker	Gezamenlijke Corporaties en gemeente
12.	Betrokken partijen	Corporaties Gemeente Zo mogelijk commerciële verhuurders Extern adviesbureau GDDB
13.	Tijdbesteding gemeente	100 uur per jaar
14.	Financiën	Bijdrage gemeente uitvoeringskosten convenant: € 20.000 Bijdrage gemeente in werkbudget convenant: € 10.000
15.	Communicatie	Randvoorwaarde: alle uitingen van de verschillende projecten worden op elkaar afgestemd. Dit is een onderdeel van het convenant.
16.	Planning	Start uitvoering 2011, daarna doorlopend
17.	Monitoringindicatoren input	Tijd Geld
18.	Monitoringindicatoren output	Diverse projecten in het kader van het meerjaren onderhoudprogramma
19.	Monitoringindicatoren outcome	Energieprestatie woning Toepassing energiebesparingsmaatregelen.
20.	Monitoringindicatoren effects	Energievraag bestaande woningbouw (MWh of J) Referentie energievrage bestaande woningbouw (MWh of J) Vertalen mbv kengetallen per besparingsmaatregel naar CO2 effect

1.	Projecttitel	Lucht- en klimaatgroen
2.	Projectnummer	16
3.	Alliantie	Gezondheid en Klimaatverandering
4.	Hoofdthema	Adaptatie
5.	Thema SLOK	Geen
6.	Programmaprestatie SLOK	Geen
7.	Doelstelling kwantitatief	Het realiseren van een groenstructuur in Tilburg die bijdraagt aan het verminderen van de hitteproblematiek onder invloed van klimaatverandering. Idem t.a.v. luchtkwaliteit. Beide getest in minmaal één pilotproject.
7a.	Besparing tot en met 2012 (GJ)	
7b.	DE-productie tot en met 2012 (GJ)	
8.	Doelstelling kwalitatief	Het ontwikkelen van richtlijnen voor toepassing, onderhoud en beheer van openbaar en privaat groen, al of niet in combinatie met oppervlaktewater om de sterke opwarming in de stad te verminderen, en waar mogelijk bijdragen levert aan het verbeteren van luchtkwaliteit, energiebesparing, ecologie, voorkomen wateroverlast en de leefbaarheid van de stad i.h.a.
9.	Werkwijze	Voor Tilburg wordt een hittekaart opgesteld, waarin wordt weergegeven waar de grootste risico's van verhitting optreden. Gelet op: aanwezigheid risicogroepen en de structuur van de gebouwde omgeving. Er wordt een toolkit ontwikkeld voor groen- en waterbeheerders, waarin wordt ingegaan op de mogelijkheden voor vergroening en de effecten daarvan op temperatuurregulatie en fijnstofvermindering. Hierin worden relaties met stadsecologie en watermanagement meegenomen. De toolkit wordt interactief ontwikkeld, in samenwerking met onderzoekers en gemeente. Er zullen een aantal workshops worden gehouden om de kennis over te dragen. Er wordt een pilot gestart in bestaand stedelijk gebied om concrete ervaringen op te doen.
10.	Lokaal/regionaal	Lokaal
11.	Projecttrekker	Gemeente (Milieu/BO)
12.	Betrokken partijen	Gemeente Tilburg (afdelingen Milieu, REC) GGD Bureau Ecologie en Landbouw
13.	Tijdbesteding gemeente	Gemeente Tilburg: t.b.v. hittekaart: 80 uur (Groenstructuurplan en Klimaatprogramma) t.b.v. workshops: 120 uur (Groen en Water) t.b.v. pilot: PM Bureau Ecologie en Landbouw: pm

14.	Financiën	<p>Hittekaart: 25.000 Workshops: 40.000 Toolkit ontwikkelen: 35.000 Pilots: PM (50.000?)</p> <p>Dekking: uren gemeente Tilburg: budget GSP en budget Klimaatprogramma (nader te overleggen). Externe kosten: budget Euregio Bureau Ecologie en landbouw Voorbehoud: zonder externe financiering is dit traject vermoedelijk niet realiseerbaar! Zekerheid over financiering vanuit Euregio verwacht per 01.01.09</p>
15.	Communicatie	De projecttrekker zal alle tussenproducten actief 'aan de man' brengen. Dat betekent dat de hittekaart en de toolkit in een handzame en communicatief sterke vorm gepubliceerd worden en er media-aandacht geregeld wordt.
16.	Planning	Voor het eerste jaar 2009 zullen bij de start van een actie en/of project in het kader van één van de ambities door de woningcorporaties in een zogenaamde "nulmeting" de huidige stand van zaken worden weergegeven.
17.	Monitoringindicatoren input	Tijd Geld
18.	Monitoringindicatoren output	De hittekaart De Toolkit Halfjaarrapportages van betrokken partijen over hun vorderingen in de uitvoering van activiteiten van hittekaart en toolkit/workshops
19.	Monitoringindicatoren outcome	Groenprojecten in de stad die een positief effect hebben op hitte en fijn stof.
20.	Monitoringindicatoren effects	Lagere temperatuur tijdens hete dagen op geselecteerde plekken in de stad. Verbeterde luchtkwaliteit op plekken met veel fijn stof.

1.	Projecttitel	Implementatie Hitteplan
2.	Projectnummer	17
3.	Alliantie	Gezondheid en Klimaatverandering
4.	Hoofdthema	Adaptatie
5.	Thema SLOK	Geen
6.	Programmaprestatie SLOK	Geen
7.	Doelstelling kwantitatief	Het Nationale Hitteplan is op regionaal niveau geïmplementeerd
7a.	Besparing tot en met 2012 (GJ)	
7b.	DE-productie tot en met 2012 (GJ)	
8.	Doelstelling kwalitatief	Het Nationale hitteplan is op regionaal niveau geïmplementeerd
9.	Werkwijze	<ul style="list-style-type: none"> o Inrichting van een regionaal steunpunt hitte bij de GGD Tilburg o Werkafspraken maken met gemeente, huisartsen, apotheken, intra- en extramurale zorginstellingen en vrijwilligersorganisaties o Pilot: Simulatie/testrun hittegerelateerde calamiteit (bv.. hittegolf van 10 dagen). Op basis daarvan: bijstellen hitteplan en werkafspraken waar nodig. o GGD: coördineren preventie & zorg bij hitteoverlast met gemeente, huisartsen, apotheken, intra- en extramurale zorginstellingen en vrijwilligersorganisaties. o Publieksvoorlichting.
10.	Lokaal/regionaal	Regionaal
11.	Projecttrekker	GGD
12.	Betrokken partijen	GGD gemeente huisartsen apotheken intra- en extramurale zorginstellingen vrijwilligersorganisaties.
13.	Tijdbesteding gemeente	Voornamelijk via GGD Gemeente 50 uur
14.	Financiën	Via aan de GGD vanuit rijk beschikbaar gesteld budget
15.	Communicatie	Procescommunicatie naar betrokken partijen Implementatie van het hitteplan impliceert ook het voorbereiden en uitvoeren van algemene voorlichting richting burgers en specifieke voorlichting richting intra- en extramurale gezondheidszorg. Randvoorwaarde: alle uitingen van de verschillende projecten worden op elkaar afgestemd.
16.	Planning	Voorjaar 2009 Implementatie Hitteplan gereed Juni 2009 Simulatie/testrun hittegerelateerde calamiteit. Najaar 2009 Hitteplan gereed en geïmplementeerd
17.	Monitoringindicatoren input	Tijd Geld
18.	Monitoringindicatoren output	Geïmplementeerd hitteplan Gerealiseerde werkafspraken met betrokken partijen Simulatie uitgevoerd Update hitteplan en werkafspraken
19.	Monitoringindicatoren outcome	Een implementatieplan dat vertrouwen geeft in het vanuit de gezondheidszorg goed aanpakken van de gevolgen van een toenemend aantal hitte incidenten
20.	Monitoringindicatoren effects	Burgers en betrokken partijen zijn voorbereid op / beschermd tegen gezondheidseffecten extreme hitte.

1.	Projecttitel	Effectenstudies klimaatverandering
2.	Projectnummer	18
3.	Alliantie	Gezondheid en Klimaatverandering
4.	Hoofdthema	Adaptatie
5.	Thema SLOK	Geen
6.	Programmaprestatie SLOK	Geen
7.	Doelstelling kwantitatief	75% van de kennis- en onderzoeksvragen wordt adequaat beantwoord binnen maximaal een half jaar. Kennisvragen kunnen gedurende de gehele programmaperiode worden aangedragen.
7a.	Besparing tot en met 2012 (GJ)	
7b.	DE-productie tot en met 2012 (GJ)	
8.	Doelstelling kwalitatief	(Laten) Beantwoorden van kennisvragen m.b.t. klimaatverandering en adaptatie t.b.v. de gemeentelijke organisatie en het Klimaat-schap
9.	Werkwijze	<p>Kennisvragen moeten adequaat beantwoord worden door de gemeente. Dat kan intern (d.m.v. mobiliseren kennis elders in de organisatie), door het inschakelen of 'aftappen' van externe kennisinstellingen, of in uitzonderlijke gevallen door inkoop van specifieke kennis of onderzoek. Dit kan resulteren in een 'kennismakelaar klimaat (en gezondheid)'; een 'systeem' waarin maximaal gebruik wordt gemaakt van de verzamelde kennis.</p> <p>Actuele kennisvragen:</p> <ul style="list-style-type: none"> o Invloed klimaatverandering in relatie tot verpleeg- en verzorgingstehuizen o Voorkomen van hitte-eilanden o Sporten in een warmer klimaat o Evenementen in een warmer klimaat o Opzetten/uitbreiden meetsysteem in de stad: temperatuur, luchtvochtigheid, luchtkwaliteit o Toegenomen koelbehoefte o Warmte uit rioolwater o Gevolgen klimaatverandering voor grondprijzen o Klimaatgevolgen voor de landbouw o Klimaatbestendige wijk o Intensiveren recreatie door klimaatverandering o Meetbaar maken van adaptatiedoelstellingen
10.	Lokaal/regionaal	Regionaal
11.	Projecttrekker	GGD
12.	Betrokken partijen	Gemeente Klimaatschap Kennisinstituten
13.	Tijdbesteding gemeente	100 uur per jaar, loopt eerst via de gemeente, later via klimaatbureau
14.	Financiën	Uitzetten onderzoeksopdrachten: 20.000 per jaar Dekking deels uit Nationale onderzoeksgelden
15.	Communicatie	Kennismakelaarfunctie bekend maken bij betrokkenen Kennisresultaten bekendmaken
16.	Planning	Makelaarfunctie kan snel gerealiseerd worden. Bouwt voort op het netwerk dat in Tilburg al door de gemeente is gerealiseerd
17.	Monitoringindicatoren input	Tijd Geld

18.	Monitoringindicatoren output	Gestelde vragen Onderzoeksvoorstellen Bruikbare antwoorden op kennisvragen
19.	Monitoringindicatoren outcome	Kennis over gezondheidseffecten ten gevolge van klimaatverandering.
20.	Monitoringindicatoren effects	Effectiviteit en efficiency van ingezette maatregelen

1.	Projecttitel	Inzet water in relatie tot adaptatie
2.	Projectnummer	19
3.	Alliantie	Water en klimaatverandering
4.	Hoofdthema	Adaptatie
5.	Thema SLOK	Geen
6.	Programmaprestatie SLOK	Geen
7.	Doelstelling kwantitatief	Onderzoeken mogelijkheden voor het inzetten van water als middel tegen de lokale effecten van de klimaatverandering (bijv. tegen hitteproblematiek).
7a.	Besparing tot en met 2012 (GJ)	
7b.	DE-productie tot en met 2012 (GJ)	
8.	Doelstelling kwalitatief	Bijdrage aan het klimaatbestendig maken van de bebouwde omgeving
9.	Werkwijze	o Doelstelling meenemen als onderzoeksopdracht in het uitvoeringsprogramma van het verbrede GRP o Aansluiting zoeken bij het afkoppelbeleid
10.	Lokaal/regionaal	Lokaal
11.	Projecttrekker	Gemeente (REC/BO)
12.	Betrokken partijen	Gemeente (Milieu/BO), waterschap, gebouweigenaren, terreinbeheerders
13.	Tijdbesteding gemeente	Specifiek PvA Klimaatverandering 100 uur Overige uitvoering past binnen de bestaande uitvoeringscapaciteit.
14.	Financiën	€ 20.000 inhuur externe deskundigen. Eventuele uitvoeringskosten moeten passen binnen het eigen uitvoeringsbudget
15.	Communicatie	Procescommunicatie met waterschap Later eventueel beleidscommunicatie richting gebouw- en grondeigenaren en terreinbeheerders
16.	Planning	Ontwikkeling verbreed GRP loopt Onderzoek uitvoeren begin planperiode uitvoeringsprogramma van het verbreed GRP (2010)
17.	Monitoringindicatoren input	Tijd
18.	Monitoringindicatoren output	Aanbevelingen voor de inzet van water m.b.t. de adaptatieproblematiek
19.	Monitoringindicatoren outcome	Beeld inzet van water m.b.t. de lokale effecten klimaatverandering
20.	Monitoringindicatoren effects	Een klimaatbestendiger Tilburg

1.	Projecttitel	Waterkwaliteit en klimaatverandering
2.	Projectnummer	20
3.	Alliantie	Water en klimaatverandering
4.	Hoofdthema	Adaptatie
5.	Thema SLOK	Geen
6.	Programmaprestatie SLOK	Geen
7.	Doelstelling kwantitatief	Bekendheid (in concrete cijfers) van de omvang van de problemen voor de waterkwaliteit tgv klimaatverandering.
7a.	Besparing tot en met 2012 (GJ)	
7b.	DE-productie tot en met 2012 (GJ)	
8.	Doelstelling kwalitatief	Klimaatbestendig watersysteem wat betreft waterkwaliteit en ecologie oppervlaktewater
9.	Werkwijze	<ul style="list-style-type: none"> o Inventariseren (aanvullende) risico's in klimaatscenario's m.b.t. waterkwaliteit ten gevolge van warm weer, droogte, lage waterstanden en lage aanvoer vers water; met name gericht op het voorkomen van plagen (botulisme, blauwalgen) en het handhaven van een goede waterkwaliteit (fysische en ecologisch) o Opstellen PvA voor waterkwaliteitsbeheer (centrale vraag: wie is verantwoordelijk voor waterkwaliteit?) o Uitvoeren PvA voor waterkwaliteitsbeheer
10.	Lokaal/regionaal	Regionaal
11.	Projecttrekker	Waterschap de Dommel
12.	Betrokken partijen	Waterschap Brabantse Delta Waterschap de Dommel Brabant Water Gemeente Stadsecoloog GGD
13.	Tijdbesteding gemeente	Inventarisatie 50 uur PvA 100 uur Uitvoering: PvA pm
14.	Financiën	Inhuren externe deskundigheid: 10.000 euro.
15.	Communicatie	Als onderdeel van het PvA moet de communicatie goed uitgewerkt zijn. Samenhang met de overige communicatie over gezondheidseffecten bewaken.
16.	Planning	Inventarisatie 2009 PvA 2010 Uitvoering PvA vanaf 2011
17.	Monitoringindicatoren input	Tijd Geld
18.	Monitoringindicatoren output	Overzicht gevolgen klimaatverandering voor waterkwaliteit PvA waterkwaliteit Maatregelen gericht op verbeteren waterkwaliteit.
19.	Monitoringindicatoren outcome	Waterkwaliteitsmaatregelen (nog te bepalen)
20.	Monitoringindicatoren effects	Klimaatrobuust watersysteem (waterkwaliteit)

1.	Projecttitel	Strategieontwikkeling effectieve gedragscommunicatie
2.	Projectnummer	21
3.	Alliantie	Gedragsverandering
4.	Hoofdthema	Gedragsverandering
5.	Thema SLOK	B. Woningen: Bewonersgedrag
6.	Programmaprestatie SLOK	Faciliterend
7.	Doelstelling kwantitatief	De gemeente Tilburg met haar partners hebben een lange termijn communicatiestrategie die de inzet van tijd en geld in relatie tot het doelbereik optimaliseert.
7a.	Besparing tot en met 2012 (GJ)	
7b.	DE-productie tot en met 2012 (GJ)	
8.	Doelstelling kwalitatief	Tilburg heeft een communicatiestrategie voor gedragsbeïnvloeding waarin zij gebruik maakt van de nieuwste inzichten uit de communicatiewetenschap en van recente ervaringen in binnen- en buitenland.
9.	Werkwijze	<ul style="list-style-type: none"> o Samenstellen van een multidisciplinaire werkgroep met vertegenwoordigers vanuit de wetenschappelijke wereld, energiewereld, gemeente, doelgroepvertegenwoordigers en professionals uit de communicatiewereld o In enkele bijeenkomsten toewerken naar een gemeenschappelijk gedragen communicatiestrategie, waarin gebruik gemaakt wordt van: <ul style="list-style-type: none"> o laatste communicatie-wetenschappelijke inzichten o recente ervaringen in binnen- en buitenland o inzet van stagiaires en afstudeerders voor het onderzoekswerk o Koppelen van de effectieve communicatiestrategie aan de beleidsdoelen en vertalen naar een concreet activiteitenplan.
10.	Lokaal/regionaal	Regionaal
11.	Projecttrekker	Fontys
12.	Betrokken partijen	Gemeente In principe alle deelnemende partijen voor de eigen achterban, bijvoorbeeld Diamantgroep via de fietsenstallingen, corporaties met hun huurders.
13.	Tijdbesteding gemeente	100 uur
14.	Financiën	Inhuur externe deskundigheid: stagevergoedingen € 5.000,= adviesbureau/wetenschappelijke inbreng € 10.000,=
15.	Communicatie	Tijdens de informatieverzameling zal op veel betrokken partijen een beroep gedaan worden om eigen ervaringen in te brengen. Over de communicatiestrategie zelf en het activiteitenplan zal in beperkte kring gecommuniceerd worden. Veel belangrijker is de uitvoering van het activiteitenplan
16.	Planning	Communicatiestrategie klaar medio 2009 Activiteitenplan klaar eind 2009 Start uitvoering op basis van de strategie 2010.
17.	Monitoringindicatoren input	Tijd Geld
18.	Monitoringindicatoren output	Effectieve communicatiestrategie gedragsverandering Activiteitenplan uitvoering communicatiestrategie
19.	Monitoringindicatoren outcome	Partijen weten hoe te communiceren op een wijze die de realisatie van de beleidsdoelen effectief ondersteunt
20.	Monitoringindicatoren effects	Effectieve gedragscommunicatie

1.	Projecttitel	Uitwerking activiteitenplan effectieve gedragscommunicatie
2.	Projectnummer	22
3.	Alliantie	Gedragsverandering
4.	Hoofdthema	Gedragsverandering
5.	Thema SLOK	B. Woningen: Bewonersgedrag
6.	Programmaprestatie SLOK	Faciliterend
7.	Doelstelling kwantitatief	80% van de Tilburgse doelgroepen is in 2012 op de hoogte van de urgentie van het klimaatprobleem en staat positief tegenover het leveren van een eigen bijdrage.
7a.	Besparing tot en met 2012 (GJ)	
7b.	DE-productie tot en met 2012 (GJ)	
8.	Doelstelling kwalitatief	Burgers, bedrijven en instellingen kunnen het klimaatprobleem in grote lijnen benoemen en weten in welke richting de oplossingen zich bevinden; namelijk in het voorkomen van verdere klimaatverandering en het aanpassen aan bestaande klimaatverandering. (mitigatie & adaptatie).
9.	Werkwijze	<ul style="list-style-type: none"> o Uitwerken van een algemene publieks- en imagostrategie Aangezien de strategie nog ontwikkeld moet worden, kan nog niet gezegd worden welke acties effectief zullen zijn. Gedacht kan worden in de richting van: <ul style="list-style-type: none"> o Profilering van Tilburg als stad met goed vestigingsklimaat o Korte film Tilburg toen en nu o Ontwikkeling schoolprogramma o Display groene energie o Ideeënbusen voor burgers, bedrijven en scholen o Website o De zenders van deze boodschap kunnen alle deelnemende partijen zijn, belangrijk is vooral dat het is afgestemd op de andere communicatie-activiteiten en -uitingen.
10.	Lokaal/regionaal	Regionaal
11.	Projecttrekker	Fontys
12.	Betrokken partijen	Gemeente In principe alle deelnemende partijen voor de eigen achterban, bijvoorbeeld Diamantgroep via de fietsenstallingen, corporaties met hun huurders.
13.	Tijdbesteding gemeente	200 uur opzetten en voorbereiden campagne Daarna 100 uur per jaar voor uitvoering
14.	Financiën	Productie van middelen uitbesteden: stelpost van € 20.000 eenmalig en € 10.000 per jaar.
15.	Communicatie	Is inherent aan dit project.
16.	Planning	Opzet van campagne eerste helft 2009 Voorbereiden uitvoering tweede helft 2009 Volledige start campagne 2010, voor die tijd zijn er uiteraard al allerlei uitingen gedaan.
17.	Monitoringindicatoren input	Tijd Geld
18.	Monitoringindicatoren output	Opzet algemene publieks- en imagocampagne Diverse communicatiemiddelen die door de partijen in te zetten zijn in het algemeen en voor hun eigen achterban (film, posters, flyers, website, etc.)
19.	Monitoringindicatoren outcome	Bekendheid van het feit dat in de regio Tilburg hard en serieus gewerkt wordt aan het klimaat.
20.	Monitoringindicatoren effects	Positieve sfeer rondom klimaatbeleid in de regio Tilburg

1.	Projecttitel	Publieksactie communicatie gericht op gedragsbeïnvloeding burgers
2.	Projectnummer	23
3.	Alliantie	Gedragsverandering
4.	Hoofdthema	Gedragsverandering
5.	Thema SLOK	B. Woningen: Bewonersgedrag
6.	Programmaprestatie SLOK	Energiebesparing
7.	Doelstelling kwantitatief	Doel is een reeks van acties gericht op energiebesparen en adaptatiemaatregelen. Monitoring via gegevens CBS en raadpleging van het Burgerpanel. Mogelijk kan na 2010 op huishoudniveau gemeten worden via slimme meters.
7a.	Besparing tot en met 2012 (GJ)	413.221
7b.	DE-productie tot en met 2012 (GJ)	
8.	Doelstelling kwalitatief	Burgers zijn op maat bediend met een passende en effectieve instrumentenmix gericht op het verminderen van het energiegebruik en het zich voorbereiden op klimaatverandering.
9.	Werkwijze	<p>De publieksactie communicatie gericht op gedragsbeïnvloeding gaat snel van start met enkele eerder ontwikkelde acties. Dat zijn:</p> <ul style="list-style-type: none"> o Bonnenboekje "Tilburg bespaart" o Initiatievenbudget duurzaamheid o Ontwikkeling herkenbaar gezicht publieksacties <p>Op basis van de ontwikkelde strategie voor effectieve gedragscommunicatie zal Tilburg in de jaren 2009-2011 meerdere activiteiten ontplooiën onder de noemer publieksactie.</p> <p>Mogelijke onderwerpen:</p> <ul style="list-style-type: none"> o Energiebesparende maatregelen in huishoudens. o Rijgedrag / Aankoopgedrag o Adaptatiemaatregelen zoals afkoppelen HWA, regentonnen, voorkomen verharding, geveltuinen, voorkomen hitteoverlast, gezondheidsvoorlichting, waterbesparing, DHZ-geveltuinen, gevelgroen en vegetatiedaken .
10.	Lokaal/regionaal	Lokaal
11.	Projecttrekker	Gemeente (Milieu/BO)
12.	Betrokken partijen	Gemeenten Burgers Corporaties (communicatiemedewerkers) Diamantgroep Lokale reclame- en communicatiebureaus Energiebedrijven Isolatie- en installatiebedrijven MKB Energieadviseurs (E-labels en maatwerkadvies)
13.	Tijdbesteding gemeente	1.200
14.	Financiën	In totaal is voor de publieksactie 536.000 euro beschikbaar voor de jaren 2008 t/m 2011 volgens de volgende verdeling: - 2008: € 157.000 - 2009: € 129.000 - 2010: € 125.000 - 2011: € 125.000 Voor 2012 is nog geen budget beschikbaar.
15.	Communicatie	Is inherent aan dit project.
16.	Planning	Start 2008, doorlopende activiteit.
17.	Monitoringindicatoren input	Tijd Geld

18.	Monitoringindicatoren output	Middelen Activiteiten Bekendheid van burgers met de publieksactie te meten via raadpleging van het burgerpanel.
19.	Monitoringindicatoren outcome	Het gedrag van de bewoners en werknemers in Tilburg verandert in de richting van energiebewust handelen. Men is zich bewust van de gevolgen voor het energieverbruik van de eigen handelwijzen en aankopen van apparaten, woningen en goederen en is er op gericht het energieverbruik zo laag mogelijk te krijgen. Daarnaast anticiperen bewoners ook voor zover mogelijk op de klimaatverandering.
20.	Monitoringindicatoren effects	Besparing van energie in huishoudens. Aanpassingen aan de klimaatverandering (maatregelen nader te benoemen).

1.	Projecttitel	Gedragbeïnvloeding bedrijven
2.	Projectnummer	24
3.	Alliantie	Gedragverandering
4.	Hoofdthema	Gedragverandering
5.	Thema SLOK	C. Utiliteitsgebouwen: Bestaande utiliteitsgebouwen
6.	Programmaprestatie SLOK	Energiebesparing
7.	Doelstelling kwantitatief	Doel is een energiebesparing in het Kleinbedrijf (handel/nijverheid) van 2% in 4 jaar tgv gedrag (exclusief industrie). Monitoring via stadspanel en gegevens CBS. Mogelijk ook al via slimme meters.
7a.	Besparing tot en met 2012 (GJ)	472.485
7b.	DE-productie tot en met 2012 (GJ)	
8.	Doelstelling kwalitatief	Geselecteerde groepen bedrijven zijn op maat bediend met passende en effectieve instrumentenmix gericht op het verminderen van het energiegebruik en het zich voorbereiden op klimaatverandering.
9.	Werkwijze	<ul style="list-style-type: none"> o De gedragsalliantie neemt het initiatief voor het opzetten van een benadering voor het kleine bedrijfsleven. o De gemeente betreft het lokale bedrijfsleven, koepels en ook het Energiecentrum Nederland o de acties worden opgezet en uitgevoerd, aandacht voor: <ul style="list-style-type: none"> o Midden en Klein Bedrijf gericht aanspreken op energiebesparing o Stimuleren innovatie o Verleidingsstrategieën (niet het opgeheven vingertje).
10.	Lokaal/regionaal	Regionaal
11.	Projecttrekker	Fontys
12.	Betrokken partijen	Gemeente Kamer van Koophandel Bedrijven/winkeliersverenigingen Energiecentrum Nederland MVO coördinator
13.	Tijdbesteding gemeente	100 uur voor opzetten campagne 50 uur per jaar voor ondersteuning bij de uitvoering
14.	Financiën	€ 10.000 inhuur externe ondersteuning € 10.000 eenmalig voor campagnemiddelen € 5.000 per jaar voor communicatie- en campagnekosten
15.	Communicatie	Is inherent aan dit project
16.	Planning	Ontwikkelen campagne eind 2009 Start uitvoering campagne 2010, daarna continue activiteit.
17.	Monitoringindicatoren input	Tijd Geld
18.	Monitoringindicatoren output	Campagnedraaiboek Campagnemiddelen Campagneactiviteiten
19.	Monitoringindicatoren outcome	Het gedrag van de kleine ondernemers in Tilburg verandert in de richting van energiebewust handelen. Men is zich bewust van de gevolgen voor het energieverbruik van de eigen handelwijzen en aankopen van apparaten, producten, vervoerswijzen en goederen en is er op gericht het energieverbruik zo laag mogelijk te krijgen. Daarnaast anticiperen kleine ondernemers ook voor zover mogelijk op de klimaatverandering.
20.	Monitoringindicatoren effects	Besparing van energie in het kleinbedrijf Aanpassingen aan de klimaatverandering (maatregelen nader te benoemen).

1.	Projecttitel	Duurzame energievoorziening en klimaatbestendigheid in Programma van Eisen voor nieuwbouwwoningen en utiliteitsgebouwen
2.	Projectnummer	25
3.	Alliantie	Klimaat en Ruimtelijke Ordening
4.	Hoofdthema	Energiebesparing/duurzame energie
5.	Thema SLOK	C. Utiliteitsgebouwen: Nieuwbouw van utiliteitsgebouwen en woningen
6.	Programmaprestatie SLOK	Energiebesparing
7.	Doelstelling kwantitatief	In elk nieuw ruimtelijk plan zijn eisen opgenomen voor een duurzame energievoorziening en klimaatbestendigheid. Deze leiden tot maatregelen die per locatie gekwantificeerd worden.
7a.	Besparing tot en met 2012 (GJ)	
7b.	DE-productie tot en met 2012 (GJ)	
8.	Doelstelling kwalitatief	In elk nieuw ruimtelijk plan zijn eisen opgenomen voor een duurzame energievoorziening en klimaatbestendigheid. Hierdoor zal Tilburg toename van het energieverbruik tegengaan, meer duurzame energie gaan produceren en geen nieuwe risico's tgv klimaatverandering creëren.
9.	Werkwijze	<ul style="list-style-type: none"> o De gemeente zet de locaties waarvoor in de programmaperiode een PvE opgesteld wordt in een overzicht o De gemeente organiseert een team van in- en externe deskundigen die zich ruim voor het opstellen van het PvE buigen over de kansen die er zijn tav een duurzame energievoorziening op basis van decentrale opwekking en klimaatadaptatiemaatregelen. Zo wordt voorkomen dat onder druk van de tijd gekozen wordt voor de standaard oplossingen. o De aldus ontstane kansenkaart per locatie vormt de opmaat voor een energievisie en 'klimaattoets' (deze wordt zo gaandeweg ontwikkeld) o De resultaten van de energievisie en klimaattoets verwerkt de gemeente in het PvE
10.	Lokaal/regionaal	Lokaal
11.	Projecttrekker	Gemeente (Milieu/BO)
12.	Betrokken partijen	Relevante afdelingen van de gemeente, zoals RO, Water, Groen, Economische zaken, financiën. Externe deskundigen
13.	Tijdbesteding gemeente	200 uur per locatie voor alle gemeentelijke betrokkenen samen, we gaan uit van 4 locaties in de programmaperiode
14.	Financiën	€30.000 per locatie aan externe advieskosten. We gaan uit van 4 locaties in de programmaperiode
15.	Communicatie	Het is van belang met een brede groep over de locaties van gedachten te wisselen. Naast de gemeentelijke partners is natuurlijk de normale inspraakprocedure. De gemeente kan deze gebruiken om een actieve bijdrage te vragen aan betrokken inwoners, bedrijven en belangengroepen.
16.	Planning	Lijst met locaties eerste helft 2009, daarna planning per locatie.
17.	Monitoringindicatoren input	Tijd Geld
18.	Monitoringindicatoren output	Lijst met locaties in programmaperiode Kansenkaart per locatie Energievisie en Klimaattoets per locatie Duurzaam PvE per locatie

19.	Monitoringindicatoren outcome	EPL epc Watermaatregelen Hittemaatregelen
20.	Monitoringindicatoren effects	lagere CO2-emissies Minder wateroverlast Minder hitteoverlast

1.	Projecttitel	Stapsgewijze aanscherping EPL en EPC
2.	Projectnummer	26
3.	Alliantie	Klimaat en Ruimtelijke Ordening
4.	Hoofdthema	Energiebesparing/duurzame energie
5.	Thema SLOK	B. Woningen: Nieuwbouw
6.	Programmaprestatie SLOK	Energiebesparing
7.	Doelstelling kwantitatief	Uiteindelijk zal de epc naar nul en de EPL naar 10 moeten in een tempo dat voorloopt op het Rijksbeleid (2020)
7a.	Besparing tot en met 2012 (GJ)	
7b.	DE-productie tot en met 2012 (GJ)	
8.	Doelstelling kwalitatief	Binnen de gemeente is consensus over de wijze, tempo en financiering van de aanscherping van EPL en epc resulterend in een B&W-besluit.
9.	Werkwijze	<ul style="list-style-type: none"> o De gemeente start een tijdelijke werkgroep met vertegenwoordigers van de afdelingen Milieu, RO, Grondzaken en Financiën o De werkgroep verkent de kansen en knelpunten om te komen tot de aanscherping van de EPL en epc o Aandachtspunten daarin zijn: de nieuwe Grondexploitatiewet, juridische mogelijkheden en belemmering, financiering (door wie, split incentive problematiek), ervaringen tot nu met de aanscherping tot 0,8 in 2007, creatieve oplossingen o Enkele marktpartijen consulteren en opmerkingen meenemen in voorstel. o De werkgroep formuleert een gedragen voorstel voor B&W, waarin minimaal het tempo van de aanscherping en de financiering zeer concreet zijn benoemd en gemotiveerd o B&W besluit en voorstel wordt geïntegreerd in Programma's van Eisen voor nieuwe en bestaande locaties.
10.	Lokaal/regionaal	Lokaal
11.	Projecttrekker	Gemeente (Milieu/BO)
12.	Betrokken partijen	RO Grondzaken Financiën Marktpartijen
13.	Tijdbesteding gemeente	Gemeente 200 uur
14.	Financiën	Inhuren externe deskundigheid €20.000
15.	Communicatie	B&W besluit breed bekendmaken, o.a. dmv persberichten. Bij de implementatie moet nadrukkelijk en helder gecommuniceerd worden met alle betrokken marktpartijen.
16.	Planning	Start begin 2009, Voorstel in B&W na zomervakantie 2009.
17.	Monitoringindicatoren input	Tijd Geld
18.	Monitoringindicatoren output	B&W-voorstel over stapsgewijze aanscherping EPL en epc B&W besluit
19.	Monitoringindicatoren outcome	Aanscherping EPL en epc onderdeel van PvE voor alle nieuwe ontwikkelingen
20.	Monitoringindicatoren effects	Extra energiebesparing en duurzame energie in projecten waarvoor het nieuwe PvE is toegepast

1.	Projecttitel	Realisatie duurzame energievoorziening
2.	Projectnummer	27
3.	Alliantie	Klimaat en Ruimtelijke Ordening
4.	Hoofdthema	Energiebesparing/duurzame energie
5.	Thema SLOK	C. Utiliteitsgebouwen: Nieuwbouw van utiliteitsgebouwen en woningen
6.	Programmaprestatie SLOK	Energiebesparing
7.	Doelstelling kwantitatief	Duurzame energie (komende 4 jaar): o 7 à 8 windturbines van 2MW o 3% energieverbruik nieuw bedrijventerrein opgewekt door WKO
7a.	Besparing tot en met 2012 (GJ)	
7b.	DE-productie tot en met 2012 (GJ)	886.704
8.	Doelstelling kwalitatief	De nieuw ontwikkelde locaties hebben een duurzame energievoorziening
9.	Werkwijze	o Op basis van het duurzame Programma van Eisen voor nieuwe locaties volgt de aanbesteding van de energievoorziening door (afhankelijk van het ontwikkelingsproces) de gemeente en/of de ontwikkelende partijen. o Tilburg stelt voor elke locatie een energieregisseur aan die gedurende het aanbestedings- en realisatietraject de duurzaamheidsambitie bewaakt en zo mogelijk verder aanscherpt o In Tilburg gaat het onder meer om de locaties: o Vossenbergh West 2 o Spoorzone o Overhoeken
10.	Lokaal/regionaal	Lokaal
11.	Projecttrekker	Gemeente (projectleiders locaties)
12.	Betrokken partijen	Milieu/BO Energiebedrijven Projectontwikkelaars Bouwpartners
13.	Tijdbesteding gemeente	Additioneel op reguliere proces 100 uur per locatie, we gaan uit van additioneel nog 2 locaties in de programmaperiode en voortzetting van de aanpak in de genoemde locaties
14.	Financiën	€ 100.000 inhuur vanuit de projecten van externe deskundigheid in de vorm van een energieregisseur
15.	Communicatie	De energieregisseur moet een communicatief ingestelde persoon zijn die in vergaderingen goed stand houdt. Ook intern bij de gemeente zal de energieregisseur regelmatig moeten terugkoppelen aan projectleiders en bestuurders.
16.	Planning	Loopt samen met de planning van de betreffende locaties.
17.	Monitoringindicatoren input	Tijd Geld
18.	Monitoringindicatoren output	Aanbestedingsbestekken Duurzame energievoorziening
19.	Monitoringindicatoren outcome	Een duurzame energievoorziening per locatie die voldoet of verder gaat dan de duurzaamheidseisen uit het Programma van Eisen
20.	Monitoringindicatoren effects	EPL

1.	Projecttitel	Windenergienota 2009
2.	Projectnummer	28
3.	Alliantie	Klimaat en Ruimtelijke Ordening
4.	Hoofdthema	Duurzame energie
5.	Thema SLOK	F. Grootschalige Duurzame Energieopties: Grootschalige en/of collectieve DE-opties
6.	Programmaprestatie SLOK	Duurzame energie
7.	Doelstelling kwantitatief	Beoogde realisatie na 2015
7a.	Besparing tot en met 2012 (GJ)	
7b.	DE-productie tot en met 2012 (GJ)	
8.	Doelstelling kwalitatief	Een windenergienota waarin alle mogelijke windenergielocaties zijn opgenomen, inclusief een plan van aanpak voor de realisatie ervan.
9.	Werkwijze	<ul style="list-style-type: none"> o Instellen tijdelijke windwerkgroep bestaande uit Milieu, RO, EZ, provincie NB, buurgemeenten o Op basis van alle bestaande plannen, nota's (gemeente, provincie), besluiten en initiatieven opstellen van een finale windkaart voor de gemeente Tilburg, dwz een windkaart met daarop uitputtend alle technisch en planologisch mogelijke locaties o presentatie van de windkaart aan het gemeentebestuur (B&W en Raadscommissie en/of volledige Raad) gevolgd door discussie o Op basis van deze discussie formuleren van een Windnota voor Tilburg o Nota laten vaststellen door de Raad o Starten uitvoering
10.	Lokaal/regionaal	Regionaal
11.	Projecttrekker	Gemeente (Milieu/BO)
12.	Betrokken partijen	RO EZ Provincie Buurgemeenten Initiatiefnemers
13.	Tijdbesteding gemeente	Gemeente 300 uur
14.	Financiën	Inhuur externe deskundige € 30.000,= Communicatiemiddelen en -kosten € 10.000
15.	Communicatie	Tijdens het opstellen van de nota zal er veelvuldig gecommuniceerd worden met de interne betrokkenen en het gemeente bestuur. Na het vaststellen van de Windenergienota zal de gemeente in afstemming met de initiatiefnemers intensieve externe communicatie starten.
16.	Planning	Start opstellen Windenergienota begin 2009 Windnota gereed begin 2010.
17.	Monitoringindicatoren input	Tijd Geld
18.	Monitoringindicatoren output	Windenergienota 2009 Raadsbesluit
19.	Monitoringindicatoren outcome	Overzicht van alle mogelijke locaties voor grootschalige opwekking van windenergie
20.	Monitoringindicatoren effects	Duurzame elektriciteit

1.	Projecttitel	Integrale benadering van de energievoorziening en klimaatadaptatie op de bedrijventerreinen
2.	Projectnummer	29
3.	Alliantie	Duurzame Bedrijventerreinen
4.	Hoofdthema	Energiebesparing/duurzame energie
5.	Thema SLOK	D. Bedrijven: Bedrijventerreinen
6.	Programmaprestatie SLOK	Energiebesparing
7.	Doelstelling kwantitatief	Energiebesparing (komende 4 jaar): o Gemiddelde 18% energiebesparing in 9% van de bestaande industrie Exclusief duurzame energie
7a.	Besparing tot en met 2012 (GJ)	2.532.901
7b.	DE-productie tot en met 2012 (GJ)	
8.	Doelstelling kwalitatief	De huidige bedrijventerreinen in Tilburg hebben zicht op een verduurzamingslag van de energievoorziening.
9.	Werkwijze	o Instellen werkgroep bestaande uit vertegenwoordigers van de bedrijventerreinen, de gemeente, Brabantse Ontwikkelings Maatschappij o Verzamelen en beoordelen alle reeds gedane studies o Inbrengen nieuwe inzichten en ervaringen van elders o Opstellen Plan van Aanpak, met daarin als aandachtspunten en mogelijkheden: o Energieconversiepark (o.a. bio-energie conversies) o Uitwisseling warmte en grondstoffen tussen bedrijven o Windenergie Vossenbergh o Bio-energie spider o Voorkomen wateroverlast: zelf bufferen en infiltreren o Functioneel groen en water o Voorkomen hitteoverlast; slim koelen. o Aanvalsplan Warmte/Koude van Min. EZ o Per bedrijventerrein de uitvoering starten
10.	Lokaal/regionaal	Regionaal
11.	Projecttrekker	Gemeente (Milieu/BO)
12.	Betrokken partijen	Milieu/BO BOM BORT Provincie KvK Buurgemeenten
13.	Tijdbesteding gemeente	Gemeente 300 uur
14.	Financiën	Inhuur externe adviseur voor de eerste fase (Plan van Aanpak) € 30.000 voor rekening van de gemeente. Uitwerking van de projecten via eigen projectfinanciering (met inzet van eventuele subsidies).
15.	Communicatie	Tussen en met de bedrijven is communicatie van belang voor het kweken van wederzijds begrip en vertrouwen. Zeker als het gaat om het uitwisselen tussen bedrijven leveren van energie en grondstoffen. Verder kunnen de bedrijven meeliften in de algemene imago campagne rondom het Klimaatprogramma: een groen imago doet het goed.
16.	Planning	Vorbereidende fase 2009 Start uitvoering 2010 Enkele projecten lopen al

17.	Monitoringindicatoren input	Tijd Geld
18.	Monitoringindicatoren output	Goed overzicht van alle beschikbare kennis en nieuwe inzichten en ervaringen Goed zicht op de gedeelde belangen van alle partijen Plan van Aanpak voor integrale benadering
19.	Monitoringindicatoren outcome	Industrieel ecologische oplossingen voor de bestaande bedrijventer- reinen
20.	Monitoringindicatoren effects	Lager energiegebruik Minder afvalstoffen Minder transport

1.	Projecttitel	Energie-innovaties bedrijven
2.	Projectnummer	30
3.	Alliantie	Duurzame Bedrijventerreinen
4.	Hoofdthema	Energiebesparing/duurzame energie
5.	Thema SLOK	D. Bedrijven: Vergunningverlening en handhaving
6.	Programmaprestatie SLOK	Energiebesparing
7.	Doelstelling kwantitatief	Minimaal 50 bedrijven doen mee aan de toepassing van innovatieve technieken
7a.	Besparing tot en met 2012 (GJ)	
7b.	DE-productie tot en met 2012 (GJ)	
8.	Doelstelling kwalitatief	Door een groep koploperbedrijven te ondersteunen bij innovatie zal een grote groep middenmoters gaan volgen.
9.	Werkwijze	Nader in te vullen door de alliantie Bedrijventerreinen. Onder andere inspelen op: o Vijftig bedrijven naar innovatie o PV-op bedrijventerreinen Aansluiting zal worden gezocht bij het lopende MVO-project dat wordt uitgevoerd door Ondernemerszaken/PU
10.	Lokaal/regionaal	Regionaal
11.	Projecttrekker	Gemeente (Ondernemerszaken/PU)
12.	Betrokken partijen	Gemeente KvK SenterNovem
13.	Tijdbesteding gemeente	Gemeente 100 uur
14.	Financiën	Geld beschikbaar stellen voor o.a. . Prijsvragen, innovatiepremie, (€ 10.000) communicatie (€ 10.000)
15.	Communicatie	Communicatie is het dragende instrument in dit project.
16.	Planning	Starten in 2011
17.	Monitoringindicatoren input	Tijd Geld
18.	Monitoringindicatoren output	Bijvoorbeeld prijsvraag, aanmoedigingsprijs, publicaties, informatiepakketten
19.	Monitoringindicatoren outcome	Bedrijven met innovatieve energievoorziening en gebouwen
20.	Monitoringindicatoren effects	Direct: lager energiegebruik. Indirect: uitstraling naar andere bedrijven in Tilburg.

1.	Projecttitel	Reductie Overige broeikasgassen via de Wet milieubeheer
2.	Projectnummer	31
3.	Alliantie	Geen
4.	Hoofdthema	Overige broeikasgassen
5.	Thema SLOK	D. Bedrijven: Reductie overige broeikasgassen
6.	Programmaprestatie SLOK	Overige broeikasgassen
7.	Doelstelling kwantitatief	Extra reductie van overige broeikasgassen (via vergunningverlening, handhaving, voorlichting, subsidies of andere instrumenten) bij relevante inrichtingen waarvan de gemeente bevoegd gezag is op basis van de Wet Milieubeheer, die verantwoordelijk zijn voor 70% van de uitstoot in de gemeente.
7a.	Besparing tot en met 2012 (GJ)	
7b.	DE-productie tot en met 2012 (GJ)	
8.	Doelstelling kwalitatief	Het inventariseren van bedrijven die debet zijn aan de uitstoot van broeikasgassen anders dan CO2.
9.	Werkwijze	<p>Het betreft de volgende broeikasgassen:</p> <ul style="list-style-type: none"> -Lachgas (N2O) o.a. kunstmestproductie en vee uitwerpselen -Fluorhoudende gassen (SF6, hoogspanningsinstallaties, (H)CFK, koelen en spuitbussen, is al verboden), PFK, o.a. halfgeleiderproductie en aluminium) -Methaan (CH4), 20%, landbouw (koeien en veenweidegebieden), energiewinning en stortplaatsen <p>Voor Tilburg komt dit neer op een inventarisatie van de bedrijven die bovengenoemde broeikasgassen uitstoten, vervolgens wordt een onderzoek gedaan of een schatting gemaakt van de uitstoot en worden de bedrijven die voor 70% verantwoordelijk zijn voor de totale uitstoot gedefinieerd. Na deze inventarisatie worden afhankelijk van de situatie maatregelen genomen.</p>
10.	Lokaal/regionaal	Lokaal
11.	Projecttrekker	Gemeente (Ondernemerszaken/PU)
12.	Betrokken partijen	Bedrijven met uitstoot Methaan, lachgas, FS6, CFK, PFK
13.	Tijdbesteding gemeente	200 uur voor de inventarisatie Handhaving onderdeel van het reguliere takenpakket
14.	Financiën	
15.	Communicatie	Communicatie volgens protocol via Team Milieu Ondernemerszaken naar betrokkenen.
16.	Planning	Inventarisatie bedrijven begin 2009 besluitvorming maatregelen medio 2009. Communicatie / voorlichting begin / vanaf medio 2009.
17.	Monitoringindicatoren input	Tijd
18.	Monitoringindicatoren output	Overzicht bedrijven met uitstoot van overige broeikasgassen Richtlijn voor opname OBG in de vergunningverlening en handhaving
19.	Monitoringindicatoren outcome	Bedrijven stoten minder OBG uit
20.	Monitoringindicatoren effects	Lagere concentraties OBG

1.	Projecttitel	Reductie overige broeikasgassen in de landbouw door middel van voorlichting
2.	Projectnummer	32
3.	Alliantie	Geen
4.	Hoofdthema	Overige broeikasgassen
5.	Thema SLOK	D. Bedrijven: Reductie overige broeikasgassen
6.	Programmaprestatie SLOK	Overige broeikasgassen
7.	Doelstelling kwantitatief	De gemeente heeft alle agrarische bedrijven die een substantiële uitstoot hebben van methaan en lachgas bereikt met informatie over emissiebeperkende maatregelen
7a.	Besparing tot en met 2012 (GJ)	
7b.	DE-productie tot en met 2012 (GJ)	
8.	Doelstelling kwalitatief	De gemeente heeft alle agrarische bedrijven die een substantiële uitstoot hebben van methaan en lachgas bereikt met informatie over emissiebeperkende maatregelen
9.	Werkwijze	<ul style="list-style-type: none"> o De gemeente en meer specifiek de afdeling vergunningen maken een inventarisatie en analyse van de agrarische bedrijven die veel broeikasgassen uitstoten o Dan volgt een overleg met de sector (plaatselijke afdeling van de LTO) om te bepalen wat de urgentie van de broeikasgassen is voor de agrariërs en welke mogelijkheden zij zien voor het reduceren ervan. Tevens zal met de sector bepaald worden hoe de agrariërs het beste benaderd kunnen worden o Op basis van de beschikbare voorlichtingsmaterialen van o.a. CLM stelt de gemeente een informatie pakket samen o De informatie wordt verspreid o Na een half jaar wordt geëvalueerd welk effect de informatie heeft gehad.
10.	Lokaal/regionaal	Regionaal
11.	Projecttrekker	Gemeente (Ondernemerszaken/PU)
12.	Betrokken partijen	Afdeling communicatie Afdeling EZ LTO Met name de melkveehouderijen
13.	Tijdbesteding gemeente	In totaal 200 uur
14.	Financiën	€ 5.000 aan communicatiemiddelen € 10.000 voor communicatiebureau voor verspreiding en evaluatie.
15.	Communicatie	Inherent aan dit project
16.	Planning	Inventarisatie en analyse 2010 Communicatie oktober 2010 Evaluatie februari 2011
17.	Monitoringindicatoren input	Tijd Geld
18.	Monitoringindicatoren output	Overzicht agrarische bedrijven met veel uitstoot Informatiepakket Evaluatierapport
19.	Monitoringindicatoren outcome	Emissiebeperkende maatregelen
20.	Monitoringindicatoren effects	Minder broeikasgassen, met name methaan (CH ₄) en lachgas (NO ₂)

1.	Projecttitel	Plan van Aanpak CO2-neutrale gemeentelijke organisatie
2.	Projectnummer	33
3.	Alliantie	Gemeentelijke Gebouwen en Installaties en Vervoer
4.	Hoofdthema	Energiebesparing/duurzame energie
5.	Thema SLOK	A. Eigen gebouwen, voorzieningen, wagenpark, dienstreizen, woonwerkverkeer en inkoop: Infrastructurele voorzieningen (openbare verlichting, verkeersregelinstallaties, pompen, gemalen ed)
6.	Programmaprestatie SLOK	Energiebesparing
7.	Doelstelling kwantitatief	100% klimaatneutrale gemeentelijke organisatie in 2015. Hierbij wordt de inzet van groene stroom en groen gas niet uitgesloten. Energiebesparing (komende 4 jaar): o Gemiddelde 42% energiebesparing in alle gemeentelijke instellingen
7a.	Besparing tot en met 2012 (GJ)	764.783
7b.	DE-productie tot en met 2012 (GJ)	
8.	Doelstelling kwalitatief	De behoefte aan energie reduceren en 100% gebruik maken van duurzame energiebronnen,
9.	Werkwijze	De gemeente stelt een interne werkgroep samen bestaande uit vertegenwoordigers van: o Bestaande gemeentelijke gebouwen o Nieuwbouw gemeentelijke gebouwen o Gemeentelijke installaties (OV, verkeer, rioolpompen en gemalen) o Gemeentelijk wagenpark Per object wordt geïnventariseerd wat het verbruik van energie is en welke maatregelen er mogelijk zijn om verbruik te reduceren en het resterend energieverbruik om te zetten in duurzaam geproduceerde energie. De resultaten worden besproken in een interne groep van verantwoordelijke medewerkers, waarna prioritering plaats vindt en met een kosten-baten analyse een plan van aanpak wordt opgesteld. Indien mogelijk wordt hierbij nieuw instrumentarium ontwikkeld, gericht op het slechten van huidige drempels. Na politieke besluitvorming wordt uitvoering gegeven waarbij zowel interne als externe communicatie noodzakelijk blijft om draagvlak te versterken en te behouden.
10.	Lokaal/regionaal	Lokaal
11.	Projecttrekker	Gemeente Tilburg (Milieu/BO)
12.	Betrokken partijen	Gemeente Tilburg, diverse afdelingen
13.	Tijdbesteding gemeente	Projectleider: 40 weken a 6 uur = 240 uur 6 Medewerkers: 4 bijeenkomsten a 4 uur = 100 uur Besluitvorming: p.m.
14.	Financiën	Externe procesbegeleiding: 10.000,- euro. Investerings in maatregelen zijn rendabel en kunnen gefinancierd worden via lopende onderhouds- en investeringsprogramma's. De gemeente onderzoekt financiële constructies om gemakkelijker te kunnen investeren en exploiteren.
15.	Communicatie	Doorlopend tot aan realisatie, zowel intern als extern.
16.	Planning	Start: 2009 Uitvoering plan van aanpak: 2010-2015 Ongoing proces: tot het moment waarop Tilburg Klimaatneutraal is.

17.	Monitoringindicatoren input	Tijd, geld.
18.	Monitoringindicatoren output	Overzicht gemeentelijke objecten Overzicht energiemaatregelen Plan van aanpak.
19.	Monitoringindicatoren outcome	Aantal klimaatneutrale objecten Energieverbruik van de organisatie Hoeveelheid duurzame energie (zowel lokaal als elders opgewekt) Navolging door andere lokale organisaties.
20.	Monitoringindicatoren effects	Klimaatneutrale gemeentelijke organisatie.

1.	Projecttitel	Groene daken
2.	Projectnummer	34
3.	Alliantie	Diversen
4.	Hoofdthema	Adaptatie
5.	Thema SLOK	Geen
6.	Programmaprestatie SLOK	Geen
7.	Doelstelling kwantitatief	Realisatie van meer groene daken en gevels.
7a.	Besparing tot en met 2012 (GJ)	
7b.	DE-productie tot en met 2012 (GJ)	
8.	Doelstelling kwalitatief	Groene daken en gevels dragen bij aan een klimaatbestendige, klimaatneutrale, schone en leefbare stad.
9.	Werkwijze	Eigenaren van grote bedrijven, investeerders en projectontwikkelaars die betrokken zijn bij grote bouwprojecten informeren over het aanbrengen van groene daken/gevels. Indien aan de orde wordt daarbij tevens een marktmodel aangereikt bij het daadwerkelijk realiseren van het groene dak/gevel. Dit marktmodel is het resultaat van een eerste project "Stimulering van de toepassing van levend groen op de daken in Tilburg"(eind 2008). In dat project zijn partijen bij het realiseren van projecten voor groene daken voorgelicht en gefaciliteerd door een adviseur/kennismakelaar. De partijen zijn actief benaderd en geïnformeerd over de voordelen en mogelijkheden van groene daken. De gemeente Tilburg heeft het goede voorbeeld gegeven door een groen dak aan te leggen op de bestuursvleugel van Stadskantoor 1. Verder wordt bij de planvorming voor nieuwe gemeentelijke gebouwen standaard onderzocht of een groen dak mogelijk is.
10.	Lokaal/regionaal	Lokaal
11.	Projecttrekker	Gemeente (REC)
12.	Betrokken partijen	Gemeente bedrijven Projectontwikkelaars investeerders
13.	Tijdbesteding gemeente	50
14.	Financiën	30.000 euro (adviseur/kennismakelaar)
15.	Communicatie	Communicatie over (doel en voordelen) groene dak stadskantoor en andere gemeentelijke gebouwen Communicatie over groene daken door ingehuurde adviseur in samenwerking met gemeente richting bedrijven, ontwikkelaars, investeerders.
16.	Planning	2009-2010
17.	Monitoringindicatoren input	Tijd, geld.
18.	Monitoringindicatoren output	Aantal projecten waarbij adviseur/kennismakelaar betrokken is
19.	Monitoringindicatoren outcome	Aantal m2 groen dak/gevel.
20.	Monitoringindicatoren effects	Energiebesparing Waterbuffering Verkoeling Betere luchtkwaliteit

1.	Projecttitel	Adaptatie in het Groene woud
2.	Projectnummer	35
3.	Alliantie	Klimaat en Ruimtelijke Ordening
4.	Hoofdthema	Adaptatie
5.	Thema SLOK	Geen
6.	Programmaprestatie SLOK	Geen
7.	Doelstelling kwantitatief	Adaptatiescan voor het Groene Woud Diverse projecten opzetten op basis daarvan.
7a.	Besparing tot en met 2012 (GJ)	
7b.	DE-productie tot en met 2012 (GJ)	
8.	Doelstelling kwalitatief	De ambitie is om het Groene Woud een showcase te laten zijn voor duurzaamheid en klimaatadaptatie.
9.	Werkwijze	<ul style="list-style-type: none"> o Uitvoeren adaptatiescan o Gebiedsgerichte uitwerking adaptatie, samen met de verantwoordelijke partijen o mogelijke onderwerpen/thema's: <ul style="list-style-type: none"> 1. De hete stad: groene uitloopgebieden vanuit de stad zijn gewenst. Dit kan worden gerealiseerd door Het Groene Woud; 2. Focus op Water: soms is er een tekort aan water soms is er teveel aan water: om deze problematiek het hoofd te bieden is buffering nodig, en dit kan worden gerealiseerd binnen het Groene Woud; 3. Natuur: hoe kunnen we de biodiversiteit hoog houden bij de verwachte stijgende temperatuur en veranderingen in neerslag. 4. Met gemeente Den Bosch erbij wordt ook hoogwaterproblematiek van grote rivieren erbij betrokken. o Als vervolgstap zullen projectideeën worden geïnventariseerd en bekeken op uitvoerbaarheid. Dit vraagt kennisinzet en creatieve denkkraft van alle samenwerkende partijen. Provincie zal deze adaptatiescan faciliteren.
10.	Lokaal/regionaal	Regionaal
11.	Projecttrekker	Brabants landschap.
12.	Betrokken partijen	Provincie Noord-Brabant, Waterschap De Dommel, Gemeente Den Bosch, Gemeente Tilburg, Brabantse Milieufederatie, ZLTO (mogelijk)
13.	Tijdbesteding gemeente	Adaptatiescan valt buiten de programmaperiode Projecten: pm
14.	Financiën	Adaptatiescan valt buiten de programmaperiode Projecten: pm
15.	Communicatie	Onno Hoes, gedeputeerde Milieu van de Provincie Noord-Brabant rapporteert eind 2008-begin 2009 over adaptatiescan.
16.	Planning	Adaptatiescan (inclusief interviews met actoren) afronding eind 2008-begin 2009. Daarna volgt begin 2009 projectkeuze (door alle partijen) Vervolgens projectontwikkeling en realisatie (door diverse betrokken partijen, allen vanuit eigen rol).
17.	Monitoringindicatoren input	Tijd Geld
18.	Monitoringindicatoren output	Adaptatiescan Presentatie adaptatiescan door Onno Hoes
19.	Monitoringindicatoren outcome	Geselecteerde vervolgprojecten
20.	Monitoringindicatoren effects	Klimaatbestendig Groene Woud

1.	Projecttitel	Verkenning vorm voor een organisatie van duurzame energiediensten
2.	Projectnummer	36
3.	Alliantie	ODED
4.	Hoofdthema	Organisatie/uitvoering
5.	Thema SLOK	Organisatieversterkende randvoorwaarden: Taken en verantwoordelijkheden
6.	Programmaprestatie SLOK	Faciliterend
7.	Doelstelling kwantitatief	nvt
7a.	Besparing tot en met 2012 (GJ)	Nvt
7b.	DE-productie tot en met 2012 (GJ)	nvt
8.	Doelstelling kwalitatief	Een acceptabele, effectieve en haalbare rechtsvorm en/of organisatie- en financieringsmodel voor organisaties van duurzame energie diensten
9.	Werkwijze	De verkenning heeft als doel te onderzoeken of een bedrijfsmatige inzet van duurzame energie en het realiseren van energiebesparingsmaatregelen mogelijk is en zo ja welke vorm die dan moet hebben. Organisaties van duurzame energiediensten moeten organisaties zijn die slagvaardig energiebesparende en duurzame energie maatregelen kunnen (laten) organiseren. Indien de organisatie zelf de uitvoering ter hand neemt moet dit op een bedrijfseconomisch verantwoorde manier worden gerealiseerd. Het handelen van de organisatie moet op een transparante en controleerbare manier plaatsvinden. Er zal een Programma van Eisen (PvE) worden uitgewerkt waarin de relatie van een organisatie van duurzame energiediensten naar de gemeente en het toekomstige klimaatschap wordt beschreven. Daarin zal worden vastgelegd op welke manier een samenwerking moet worden georganiseerd. Hiervoor zal juridisch, bestuurskundige en bedrijfseconomisch kennis worden ingezet. Vervolgens zullen (markt)initiatieven worden afgezet tegen het PvE.
10.	Lokaal/regionaal	Regionaal
11.	Projecttrekker	Gemeente (Milieu/BO)
12.	Betrokken partijen	Gemeente (Juridische, bedrijfseconomische en bestuurskundige disciplines) (Potentiële) deelnemers in organisaties van duurzame energiediensten Externe adviseurs
13.	Tijdbesteding gemeente	200 uur
14.	Financiën	€ 20.000 inhuur externe adviseurs (juridisch, bestuurskundig, bedrijfseconomisch)
15.	Communicatie	PvE en resultaten van de studie kunnen openbaar gemaakt worden. Discussie zal zoveel mogelijk plaatsvinden in gepaste fora, te weten: in de gemeenteraad, in het klimaatschap en met de deelnemers aan organisaties van duurzame energiediensten.
16.	Planning	Januari 2009 – juni 2009
17.	Monitoringindicatoren input	Tijd Geld Juridisch, Bedrijfseconomische & bestuurskundige expertise
18.	Monitoringindicatoren output	PvE

19.	Monitoringindicatoren outcome	Een gedragen besluit over de samenwerking tussen de gemeente en het toekomstige klimaatschap met organisaties van duurzame energiediensten
20.	Monitoringindicatoren effects	Meer realisatie van lokaal opgewekte duurzame energie en een lager energieverbruik.

1.	Projecttitel	PvA transitiestrategie CO2-neutraal Verkeer en Vervoer
2.	Projectnummer	37
3.	Alliantie	nvt
4.	Hoofdthema	Organisatie/uitvoering
5.	Thema SLOK	Organisatieversterkende randvoorwaarden: Beleidsmatige inbedding
6.	Programmaprestatie SLOK	Faciliterend
7.	Doelstelling kwantitatief	Nvt
7a.	Besparing tot en met 2012 (GJ)	
7b.	DE-productie tot en met 2012 (GJ)	
8.	Doelstelling kwalitatief	Plan van aanpak transitietraject CO2-neutraal Verkeer en Vervoer
9.	Werkwijze	<p>Het ontwikkelen van een transitietraject naar een CO2-neutraal verkeer & vervoer vraagt een stapsgewijze stimulering van fietsverkeer, openbaar vervoer, terugdringen van (fossiel) autoverkeer in de binnenstad en overgang op duurzame en efficiëntere aandrijving van voertuigen.</p> <p>Er wordt een plan van aanpak opgesteld waarin zowel op korte termijn haalbare verbeteringen worden opgenomen (quick wins) als ook de transitie naar de gewenste eindsituatie wordt beschreven. Daarbij zullen de maatregelen zoals genoemd in de Roadmap CO2-neutraal Tilburg worden betrokken. Ook wordt aangesloten op het reeds in uitvoering zijnde luchtkwaliteitsbeleid en het MVO-programma.</p> <p>Om te komen tot een "transitiestrategie CO2-neutraal verkeer en vervoer" zullen betrokken gemeentelijke onderdelen en belanghebbenden worden geconsulteerd en betrokken. Oprichting van een "Alliantie CO2-neutraal verkeer en vervoer" is één van de opties die verkend wordt.</p>
10.	Lokaal/regionaal	Regionaal
11.	Projecttrekker	Gemeente (Milieu/BO)
12.	Betrokken partijen	Gemeentelijke betrokken afdelingen Belanghebbenden
13.	Tijdbesteding gemeente	200 uur
14.	Financiën	€ 15.000 Inhuur extern adviseur
15.	Communicatie	T.b.v. de transitiestrategie: consultatie van interne en externe betrokkenen
16.	Planning	start voorjaar 2009 – najaar 2009
17.	Monitoringindicatoren input	Tijd
18.	Monitoringindicatoren output	a) Plan van aanpak 2009 – 2012 b) Transitiestrategie CO2-neutraal Verkeer en Vervoer
19.	Monitoringindicatoren outcome	Goedgekeurd plan van aanpak Goedgekeurde transitiestrategie
20.	Monitoringindicatoren effects	Meer gebruik van de fiets (2010-2012) Minder verkeer per (fossiel aangedreven) auto (vanaf 2012)

1.	Projecttitel	Brabant Stad klimaatbestendig
2.	Projectnummer	38
3.	Alliantie	nvt
4.	Hoofdthema	Organisatie/uitvoering
5.	Thema SLOK	Organisatieversterkende randvoorwaarden: Taken en verantwoordelijkheden
6.	Programmaprestatie SLOK	Faciliterend
7.	Doelstelling kwantitatief	nvt
7a.	Besparing tot en met 2012 (GJ)	Nvt
7b.	DE-productie tot en met 2012 (GJ)	nvt
8.	Doelstelling kwalitatief	Klimaatadaptatie als volwaardige poot een plaats geven in het klimaatbeleid van de B5
9.	Werkwijze	<p>BrabantStad is het stedelijk netwerk van de vijf grote Brabantse steden Breda, Eindhoven, Helmond, 's-Hertogenbosch en Tilburg én de provincie Noord-Brabant. In het meerjarenprogramma 2008-2012 is o.a. als doel en missie opgenomen dat het samenwerkingsverband naar een duurzaam en klimaatbestendig BrabantStad streeft. Partijen hebben afgesproken het project BrabantStad klimaatbestendig verder uit te werken. In deze uitwerking hebben in eerste instantie gemeenten Tilburg en Den Bosch en de provincie een trekkende rol. De provincie stelt € 200.000 ter beschikking. Bij nadere invulling, de uitvoering, zullen alle vijf betrokken gemeenten menskracht leveren en zal extra financiering nodig zijn.</p> <p>Inventarisatiefase (september - oktober 2008)</p> <ol style="list-style-type: none"> 1. Tilburg en Den Bosch inventariseren wat de B5 al aan klimaat- en energiebeleid op de plank heeft. 2. De kansen en knelpunten worden benoemd. Gekeken wordt naar overlap/synergie met de provinciale visie over energie en klimaatadaptatie. <p>Ontwikkeling visie & aanpak (oktober - november 2008)</p> <ol style="list-style-type: none"> 3. Voor elk van de kansen en knelpunten worden afspraken gemaakt over de aanpak en de probleemeigenaar vastgelegd. 4. Er wordt een bestuurlijke conferentie georganiseerd. 5. Brabant Stad, de 5 grote Brabantse gemeenten en provincie Noord-Brabant zullen minister Cramer hun plannen voor klimaatbestendige stad presenteren. <p>Deelprojecten (2009 e.v.)</p> <ol style="list-style-type: none"> 6. De probleemeigenaar zoekt oplossing(s)richting(en) voor de korte en lange termijn. 7. Uitvoer deelprojecten vanaf 2009.
10.	Lokaal/regionaal	Regionaal
11.	Projecttrekker	Gemeente (Milieu/BO)
12.	Betrokken partijen	Gemeente / B&W / Provincie / B5-gemeenten
13.	Tijdbesteding gemeente	60 uur
14.	Financiën	Provincie stelt 200.000 ter beschikking (Den Bosch beheert deze)
15.	Communicatie	PvE en resultaten van de studie kunnen openbaar gemaakt worden. Discussie zal zoveel mogelijk plaatsvinden in gepaste fora, te weten: in de gemeenteraad, in het klimaatschap en met de deelnemers aan ODED.
16.	Planning	September 2008 - december 2008
17.	Monitoringindicatoren input	Tijd

18.	Monitoringindicatoren output	Okt 2008: overzicht B5 kansen, knelpunten mitigatie en adaptatie Nov 2008: bestuurlijke conferentie Nov 2008: presentatie aan minister Cramer
19.	Monitoringindicatoren outcome	Brabant Stad, de 5 grote Brabantse gemeenten en provincie Noord-Brabant zullen in november 2008 tijdens een werkbezoek van minister Cramer aan haar hun plannen voor klimaatbestendige BrabantStad presenteren.
20.	Monitoringindicatoren effects	"Hotspot BrabantStad" is de nieuwe stedelijke hotspot voor klimaatbestendigheid in de regio binnen het ARK-programma